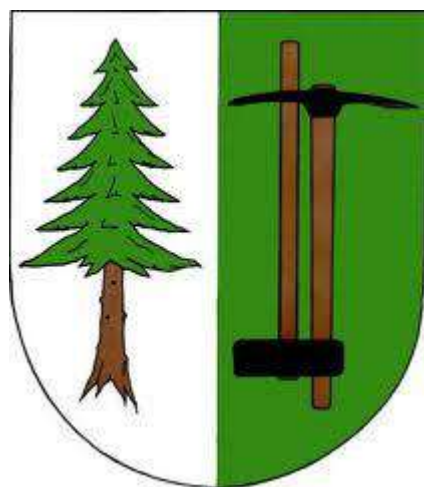


ODŮVODNĚNÍ ÚZEMNÍHO PLÁNU SIRÁ



Textová část
Červen 2014

ÚDAJE O ZPRACOVATELI, POŘIZOVATELI A ŘEŠENÉM ÚZEMÍ

Zpracovatel:

Ing. Jana Kalertová, projektová kancelář

Autorský kolektiv: Ing. Jana Kalertová
 Ing. arch. Jan Storch
 Jakub Vik
 Ing. Jarmila Najmanová, technická infrastruktura
 Mgr. Blažena Baštová, demografie

Pořizovatel:

Městský úřad Rokycany, odbor stavební
Masarykovo náměstí 1, 337 01 Rokycany

Určený zastupitel obce Sirá:

Michal Čihák

Starostka obce Sirá:

Hana Nováková

Základní údaje o řešeném území:

ZUJ: 546488

ID obce: 1745

Kraj: Plzeňský

Okres: Rokycany

ORP: Rokycany

OPOÚ: Zbiroh

Katastrální území: Sirá, kód 617458

Výměra: 643 ha

Počet obyvatel: 124 (k počátku roku 2012)

Průměrný věk: 39,7 (k počátku roku 2011)

Pošta: Ne

Škola: Ne

Zdravotnické zařízení: Ne

Policie: Ne

Kanalizace (ČOV): Ne

Vodovod: Ano

Plynofikace: Ne

OBSAH:

a)	Vyhodnocení koordinace využívání území z hlediska širších vztahů v území, včetně souladu s územně plánovací dokumentací vydanou krajem	6
a.1	Soulad s politikou územního rozvoje.....	6
a.2	Soulad s územně plánovací dokumentací vydanou krajem.....	7
a.3	Širší vztahy.....	8
b)	Údaje o splnění zadání, splnění pokynů pro zpracování návrhu	9
c)	Výčet záležitostí nadmístního významu, které nejsou řešeny v zásadách územního rozvoje, s odůvodněním potřeby jejich vymezení	9
d)	Komplexní zdůvodnění přijatého řešení a vybrané varianty, včetně vyhodnocení předpokládaných důsledků tohoto řešení, zejména ve vztahu k rozboru udržitelného rozvoje	9
d.1	Odůvodnění koncepce rozvoje území obce.....	9
d.1.1	Vymezení řešeného území.....	9
d.1.2	Východiska koncepce rozvoje obce	9
d.2	Demografické předpoklady.....	10
d.2.1	Odůvodnění koncepce rozvoje obce	10
d.2.2	Demografické předpoklady.....	10
d.2.3	Odhad budoucího demografického vývoje	13
d.3	Odůvodnění urbanistické koncepce, včetně vymezení zastavitelných ploch, ploch přestavby a systému sídelní zeleně.....	14
d.3.1	Historický vývoj osídlení	14
d.3.2	Vývoj urbanistické struktury.....	14
d.3.3	Základní principy rozvoje obce Sirá.....	15
d.3.4	Odůvodnění urbanistické koncepce	15
d.3.5	Vyhodnocení účelného využití zastavěného území.....	17
d.3.6	Odůvodnění vymezení zastavitelných ploch a ploch přestavby	18
d.4	Ochrana kulturních, historických a přírodních hodnot.....	19
d.4.1	Ochrana kulturních památek	19
d.4.2	Archeologické památky	19
d.4.3	Ochrana přírody a krajiny.....	20
d.4.4	Územní systém ekologické stability.....	20
d.4.5	Pozemky určené k plnění funkcí lesa	22
d.4.6	Hydrogeologické podmínky	22
d.4.7	Ložiska, poddolovaná a sesuvná území, radonové riziko	23
d.4.8	Civilní ochrana, obrana státu, požární ochrana a další specifické požadavky.....	23
d.4.9	Rekreace.....	24
d.4.10	Sídelní zeleň.....	24
d.5	Zdůvodnění koncepce veřejné infrastruktury	24
d.5.1	Občanská infrastruktura	24
d.5.2	Veřejná prostranství	25
d.5.3	Doprava.....	26
d.5.4	Zásobování pitnou vodou	28

d.5.5	Kanalizace a čištění odpadních vod	31
d.5.6	Zásobování elektrickou energií	31
d.5.7	Telekomunikace	32
d.5.8	Zásobování plynem	33
d.5.9	Odpadové hospodářství, ekologické zátěže	33
d.6	Zdůvodnění koncepce uspořádání krajiny	33
d.6.1	Geografická poloha	33
d.6.2	Přírodní podmínky	35
d.6.3	Charakter krajiny	37
d.6.4	Návrh koncepce uspořádání krajiny	38
d.6.5	Protierozní a revitalizační opatření v krajině	40
d.6.6	Prostupnost krajiny	40
e)	Informaci o výsledcích vyhodnocení vlivu na udržitelný rozvoj území spolu s informacemi, zda a jak bylo respektováno stanovisko k vyhodnocení vlivů na životní prostředí, případně zdůvodnění, proč toto stanovisko nebo jeho část nebylo respektováno	41
f)	Vyhodnocení předpokládaných důsledků navrhovaného řešení na zemědělský půdní fond a na pozemky určené k plnění funkce lesa	41
f.1	Zemědělský půdní fond	41
f.2	Bonitované půdně ekologické jednotky	41
f.3	Zdůvodnění vhodnosti navrženého řešení oproti jiným variantám	42
f.4	Přehled odnětí půdního fondu	42
f.4.1	Pozemkové úpravy	44
f.4.2	Investice do půdy	44
f.5	Pozemky určené k plnění funkce lesa	45
f.5.1	Navrhovaná opatření	45
g)	Údaje o počtu listů územního plánu a počtu výkresů k němu připojené grafické části	46
g.1	Obsah návrhu ÚP Sirá	46
g.2	Obsah odůvodnění ÚP Sirá	46
PŘÍLOHA 1:	Seznam obrázků	46
PŘÍLOHA 2:	Seznam tabulek	46
PŘÍLOHA 3:	Seznam použitých zkratk:	47
h)	Část odůvodnění zpracovaná pořizovatelem:	48
h.1	Postup při pořizení územního plánu	48
h.2	Výsledek přezkoumání územního plánu:	59
h.3	Zpráva o vyhodnocení vlivů na udržitelný rozvoj území obsahující základní informace o výsledcích tohoto vyhodnocení včetně výsledků vyhodnocení vlivů na životní prostředí,	60
h.4	Stanovisko krajského úřadu podle § 50 odst. 5,	60
h.5	Sdělení, jak bylo stanovisko podle § 50 odst. 5 zohledněno, s uvedením závažných důvodů, pokud některé požadavky nebo podmínky zohledněny nebyly,	61
h.6	Komplexní zdůvodnění přijatého řešení včetně vybrané varianty,	61

h.7	Vyhodnocení účelného využití zastavěného území a vyhodnocení potřeby vymezení zastavitelných ploch.	61
h.8	Rozhodnutí o námitkách, včetně samostatného odůvodnění rozhodnutí (viz § 172 zákona č. 500/2004 Sb., správní řád.).....	61
h.9	Vypořádání připomínek (§ 172 odst. 4 SŘ).....	64

a) Vyhodnocení koordinace využívání území z hlediska širších vztahů v území, včetně souladu s územně plánovací dokumentací vydanou krajem

a.1 *Soulad s politikou územního rozvoje*

Obec Sirá se nachází ve správním obvodu ORP Rokycany, kterou prochází dle platné Politiky územního rozvoje (usnesení Vlády ČR č. 928 ze dne 20. 7. 2009) rozvojová osa republikového významu OS1 (Praha – Plzeň – hranice ČR) a do které zasahují rozvojová oblast OB5 Plzeň a dále oblasti s vyšší mírou problémů Rokycansko – Berounsko a Brdy.

Zpřesnění vymezení republikových rozvojových oblastí a os v řešeném území je úkolem krajských zásad územního rozvoje. Ze stanovených priorit územního plánování, obsažených v Politice územního rozvoje, budou v řešeném území uplatněny zejména následující body:

- Vytvářet předpoklady pro udržitelný rozvoj území, spočívající ve vyváženém vztahu územních podmínek pro příznivé životní prostředí, pro hospodářský rozvoj a pro soudržnost společenství obyvatel v území.
- Ve veřejném zájmu chránit a rozvíjet přírodní, civilizační a kulturní hodnoty území, včetně urbanistického, architektonického a archeologického dědictví. Zachovat ráz jedinečné urbanistické struktury území, struktury osídlení a jedinečné kulturní krajiny, které jsou výrazem identity území, jeho historie a tradice. Tato území mají značnou hodnotu, např. i jako turistické atraktivity. Jejich ochrana by měla být provázána s potřebami ekonomického a sociálního rozvoje v souladu s principy udržitelného rozvoje. V některých případech je nutná cílená ochrana míst zvláštního zájmu, v jiných případech je třeba chránit, respektive obnovit, celé krajinné celky. Krajina je živým v čase proměnným celkem, který vyžaduje tvůrčí, avšak citlivý přístup k vyváženému všestrannému rozvoji tak, aby byly zachovány její stěžejní kulturní, přírodní a užitné hodnoty.
- Bránit upadání venkovské krajiny jako důsledku nedostatku lidských zásahů.
- Při stanovování funkčního využití území zvažovat jak ochranu přírody, tak i hospodářský rozvoj a životní úroveň obyvatel, hledat při tom vyvážená řešení ve spolupráci s obyvateli a dalšími uživateli území.
- Stanovit podmínky pro hospodárné využívání zastavěného území a zajistit ochranu nezastavěného území. Vytvářet předpoklady především pro nové využívání opuštěných areálů a ploch (tzv. „brownfields“ průmyslového, zemědělského, vojenského a jiného původu).
- Vytvářet podmínky pro rozvoj a využití předpokladů území pro různé formy cestovního ruchu (např. cykloturistika, agroturistika, poznávací turistika), obzvláště ve specifických oblastech, s cílem zachování rozvoje jejich hodnot. Podporovat propojení z hlediska cestovního ruchu atraktivních míst turistickými cestami, které umožňují celosezónní využití pro různé formy turistiky (např. pěší, cyklo, lyžařská, hipo).
- Vytvářet podmínky pro preventivní ochranu území před potenciálními riziky a přírodními katastrofami v území (záplavy, sesuvy půdy, eroze atd.) s cílem minimalizovat rozsah případných škod. Zejména zajistit územní ochranu ploch potřebných pro umístění opatření na ochranu před povodněmi a pro vymezení území určených k rozlivům povodní. Vymezovat zastavitelné plochy v záplavových územích jen ve výjimečných případech a zvláště zdůvodněných případech. Vymezovat a chránit zastavitelné plochy pro přemístění zástavby z území s vysokou mírou rizika vzniku povodňových škod. Vytvářet v území podmínky pro odstraňování důsledků náhlých hospodářských změn.
- Podporovat vícecentrický rozvoj sídelní struktury. Vytvářet předpoklady pro posílení partnerství mezi městskými a venkovskými oblastmi a zlepšit tak jejich konkurenceschopnost.
- Rozvojové záměry, které mohou významně ovlivnit charakter krajiny, umísťovat do co nejméně konfliktních lokalit a následně podporovat potřebná kompenzační opatření. S ohledem na to při územně plánovací činnosti, pokud je to možné a odůvodněné, respektovat veřejné zájmy např. ochrany biologické rozmanitosti a kvality životního prostředí, zejména formou důsledné ochrany zvláště chráněných území, mokřadů, ochranných pásem vodních zdrojů, ochrany zemědělského

a lesního půdního fondu. Vytvářet územní podmínky pro implementaci a respektování územních systémů ekologické stability a zvyšování a udržování ekologické stability a k zajištění ekologických funkcí krajiny i v ostatní volné krajině a pro ochranu krajinných prvků přírodního charakteru v zastavěných územích, zvyšování a udržování rozmanitosti venkovské krajiny. V rámci územně plánovací činnosti vytvářet podmínky pro ochranu krajinného rázu s ohledem na cílové charakteristiky a typy krajiny a vytvářet podmínky pro využití přírodních zdrojů.

- Podle místních podmínek vytvářet předpoklady pro lepší dostupnost území a zkvalitnění dopravní a technické infrastruktury s ohledem na prostupnost krajiny. Při umísťování dopravní a technické infrastruktury zachovat prostupnost krajiny a minimalizovat rozsah fragmentace krajiny; je-li to z těchto hledisek účelné, umísťovat tato zařízení souběžně.
- Vytvářet územní podmínky pro rozvoj decentralizované, efektivní a bezpečné výroby energie z obnovitelných zdrojů, šetrné k životnímu prostředí, s cílem minimalizace jejich negativních vlivů a rizik při respektování přednosti zajištění bezpečného zásobování území energiemi.
- Úroveň technické infrastruktury, zejména dodávku vody a zpracování odpadních vod, je nutno koncipovat tak, aby splňovala požadavky na vysokou kvalitu života v současnosti i v budoucnosti.

a.2 Soulad s územně plánovací dokumentací vydanou krajem

Územní plán je navržen v souladu se Zásadami územního rozvoje Plzeňského kraje (ZÚR PK), vydanými Zastupitelstvem Plzeňského kraje dne 2. 9. 2008 usnesením č. 834/08.

Po posouzení územních podmínek a širších vazeb území je území obce Sirá zařazeno do republikové rozvojové osy OS1 Praha – Plzeň – hranice ČR (Norimberk).

Z tohoto dokumentu vyplývají pro územní plán Sirá tyto záměry, které byly zpracovány do územního plánu:

Podmínky a úkoly pro obce v této rozvojové ose OS1:

- Využití regulovat s cílem omezení vzniku pásové zástavby s nadměrnou koncentrací podnikatelských aktivit a přednostního zabezpečení funkcí území z hlediska infrastrukturních podmínek a podmínek ochrany životního prostředí v návaznosti na specifické oblasti SON1 Český les
- Usměrnovat využití území zejména s ohledem na širší region, funkce rozvojové osy a ochranu životního prostředí (zejména ve specifické oblasti SON1 Český les)
- Vytvářet podmínky pro využití přírodně rekreačního potenciálu území pro cestovní ruch
- Podnikatelské aktivity na ose OS1 koncentrovat zejména do vybraných lokalit vymezených v ZÚR (Průmyslová zóna Bor – Vysočany, CTPark Bor, Rokycany – Jih a rozvojových území: Stěble, Svatá Kateřina u Rozvadova, Čečkovice, Bor u Tachova, Vysočany u Boru, Mlýnec pod Přimdou, Lužná u Boru, Mýto)

Podmínky a úkoly pro obec Sirá:

- **Respektovat koridor pro vysokorychlostní trať** v jižní části katastrálního území, územní rezerva
- Respektovat Územní systém ekologické stability – **regionální biokoridor**

Z ostatních požadavků na tvorbu ÚP ze ZÚR PK jsou respektovány zejména tyto požadavky:

- Posilovat polycentrickou sídlení strukturu Plzeňského kraje podporou rozvoje sídel v rozvojových oblastech a osách a podporou center venkovského osídlení. Současný stav polycentrického osídlení kraje by měl být dále rozvíjen, v rozvojových osách rozvoj koncentrovat do vymezených rozvojových území
- K rozvoji jednotlivých obcí přistupovat diferencovaně s ohledem na místní podmínky a preferované funkce území
- Výstavbu v obcích usměrnovat s cílem omezit vznik nových satelitních obytných lokalit vyvolávajících nadměrné infrastrukturní investice, vytvářejících prostorově-sociální segregaci s negativními vlivy na soudržnost obyvatel území

- V sídlech je nutné lokalizaci a koncentraci vybavenosti regulovat především s ohledem na dopravní předpoklady území a další funkce (zejména vytváření souvislých ploch veřejné zeleně, památkovou ochranu a zachování civilizačních a kulturních hodnot)
- K vymezování nových rozvojových ploch na pozemcích, které jsou součástí ZPF, přistupovat až po využití vnitřních rezerv sídel, areálů „brownfields“ a intenzifikaci využití stávajících podnikatelských areálů
- Racionálním využitím území minimalizovat negativní dopady hospodářského rozvoje, zejména na životní prostředí
- Při urbanistickém rozvoji a intenzifikaci využití zastavěného území minimalizovat fragmentaci krajiny a vytvořit podmínky ke zvyšování biodiverzity krajiny
- Preferovat přestavbu nevyhovujících úseků zejména v průtazích sídel, odstranění kolizních míst a bodových závad
- Řešit návaznosti na vymezené koridory mezinárodních a nadregionálních cyklotras
- Územně stabilizovat koridory technické infrastruktury nadmístního významu – jako územní rezervy koridory VVN
- K ochraně volné krajiny je nutné podporovat intenzifikaci využití zastavěných a zastavitelných ploch
- Je třeba chránit základní krajinné matrice, přirozené osy a dominanty krajiny
- Krajinné dominanty, veduty a ohraničující horizonty je třeba chránit před změnami, které by mohly jejich působení v krajině poškodit. Jednotlivé záměry je třeba krajinářsky posoudit z hlediska snesitelnosti této změny
- Plochy pro výstavbu plošně rozsáhlých slunečních elektráren ve volné krajině lze vymezovat pouze výjimečně, dbát přitom především na otázky ochrany přírody a krajiny. Preferovat lokalizaci těchto elektráren na vhodných objektech (průmyslové a logistické areály) a v zastavěném území s nevhodným způsobem funkčního využití („brownfields“)
- Chránit územní hodnoty krajinného typu hluboce zaříznutých údolí, zejména zde nerozvíjet rekreační zástavbu a dochované části údolí využívat především pro pohybovou rekreaci
- Ke zlepšení protipovodňové ochrany územně plánovacími opatřeními zlepšovat retenční schopnosti krajiny a zpomalovat odtok z povodí. K retenci vody v území využít:
 - Opatření ke zlepšení retenčních vlastností krajiny
 - Návrhy nových malých vodních nádrží, přirozených v měřítku a ve struktuře krajiny
 - Návrhy ochranných hrází a suchých poldrů a obtokových koryt
 - Návrhy dalších území řízené inundace
 - Zpřesnění regionálního územního systému ekologické stability
 - Vytvoření podmínek pro využití územních rezerv, především zastavěných ploch s nevhodným či žádným funkčním využitím („brownfields“)

Územní plán respektuje další koncepční dokument kraje, Koncepce ochrany přírody a krajiny v Plzeňském kraji (Doc. Ing. Petr Sklenička, CSc. a kolektiv, 2004).

Z hlediska širších vztahů je nutno respektovat návaznost prvků ÚSES regionálního a lokálního charakteru a vedení dopravní a technické infrastruktury (vedení cyklotras, pěších tras atd.).

a.3 Širší vztahy

Řešené území se nachází na severovýchodním okraji Plzeňského kraje, ve středu východního okraje okresu Rokycany. Sírá náleží do SO ORP Rokycany, správní obvod obce s pověřeným obecním úřadem je pro Sírou město Zbiroh.

Zázemí pro obyvatele obce v nabídce pracovních příležitostí i zařízení vyšší občanské vybavenosti představuje město Zbiroh (6 km) a město Mýto, vzdálené 5 km jižním směrem. Vazby řešeného území na okolí z hlediska hierarchie větších sídel jsou směřovány především na okresní město Rokycany (20 km) a na krajské město Plzeň (33 km).

b) Údaje o splnění zadání, splnění pokynů pro zpracování návrhu

Zadání ÚP Sirá bylo zpracováváno a projednáváno na jaře roku 2010.

Dne 27. 12. 2011 bylo zastupitelstvem obce Sirá usnesením č. 5/2011 schváleno zadání územního plánu, které je územním plánem respektováno.

Návrh ÚP Sirá včetně odůvodnění byl zpracován v souladu se zákonem 183/2006 a jeho prováděcími vyhláškami.

Ze Zadání ÚP Sirá ani jeho projednávání nevyplýval požadavek na zpracování konceptu ÚP ani na zpracování vyhodnocení vlivu na udržitelný rozvoj.

c) Výčet záležitostí nadmístního významu, které nejsou řešeny v zásadách územního rozvoje, s odůvodněním potřeby jejich vymezení

Koncepce územního plánu nenavrhuje záměry nadmístního významu, které by nebyly součástí Zásad územního rozvoje Plzeňského kraje. Územní přesah čili návaznost na sousední území má lokalita Z12, která rozšiřuje zemědělské plochy současného zemědělského areálu na hranici katastrálního území a navazuje na návrhové plochy vymezené v již vydaném ÚP Cekov.

d) Komplexní zdůvodnění přijatého řešení a vybrané varianty, včetně vyhodnocení předpokládaných důsledků tohoto řešení, zejména ve vztahu k rozboru udržitelného rozvoje

Navržené řešení vychází z potřeb a požadavků obce Sirá a jejích občanů. Řešení bylo konzultováno se zástupci obce Sirá, následně byl návrh vypracován podle požadavků zadání a nového stavebního zákona č. 183/2006 Sb., a prováděcích vyhlášek. Všechny jevy, limity využití území, záměry nadřazených dokumentací a další prvky udržitelného rozvoje jsou respektovány v navrženém řešení a koncepcie rozvoje sídla z nich vychází.

d.1 Odůvodnění koncepce rozvoje území obce

d.1.1 Vymezení řešeného území

Územní plán je zpracován v rozsahu administrativního území obce Sirá o celkové rozloze 643 ha. Administrativní území obce tvoří jedno katastrální území Sirá.

Sirá náleží v rámci Plzeňského kraje do správního obvodu ORP Rokycany, obcí s pověřeným obecním úřadem je město Zbiroh. K 1. 1. 2011 v obci Sirá žilo 118 obyvatel.

Správní území obce Sirá (katastrální území Sirá 617458) sousedí s následujícími katastrálními územími sousedních obcí:

- Cekov
- Mýto v Čechách
- Těškov
- Lhota pod Radčem
- Plískov
- Zbiroh

d.1.2 Východiska koncepce rozvoje obce

Územní plán je navržen tak, aby umožňoval rozvoj území a jeho obnovu ve všech funkčních složkách a současně vytvářel podmínky pro ochranu jeho kulturních, civilizačních a přírodních hodnot při současném respektování limitů využití území a zajišťoval neustálý rozvoj hospodářské prosperity.

Perspektivy rozvoje obce Sirá, jako sídla s rostoucím počtem trvale bydlicích osob, budou především orientovány na rozvoj obytné složky území a s tím související orientace na zlepšení životních podmínek v obci – na kvalitativní stránku rozvoje obce, zejména sítě technické a dopravní infrastruktury.

Bydlení zde budou vyhledávat především obyvatelé, kteří budou mít zájem bydlet v klidném a čistém prostředí venkovského charakteru v obci, která je zasazena v lesnaté krajině, skýtá pro své obyvatele přírodně rekreační zázemí, má vynikající dopravní dostupnost na dálnici D5 (oba dálniční exity, exit 41 a exit 50, jsou vzdáleny okolo 5 km) a leží v denní dojížděkové vzdálenosti od Rokycan (20 km, většina trasy vede po dálnici D5) a od Plzně (33 km), nachází se ale i v širším zázemí Prahy (60 km). Obec je vybavena občanskou vybaveností pouze minimálně, za chybějící základní a vyšší vybaveností dojíždějí obyvatelé obce do okolních obcí a vyšších center osídlení.

Z funkcí převládá obytná složka. V obci Sirá jsou dobré podmínky pro další rozvoj, obec je místem příznivým pro trvalé bydlení.

V budoucnu je nutno se zaměřit na zlepšování úrovně technické infrastruktury, využít existující kvality obce a krajiněho prostředí, posílit pocit sounáležitosti obyvatel s obcí.

Koncepce rozvoje obce vychází z výše uvedené charakteristiky a odráží se v urbanistickém návrhu územního plánu.

d.2 Demografické předpoklady

d.2.1 Odůvodnění koncepce rozvoje obce

Obec Sirá se nachází v relativně atraktivní venkovské oblasti, která se nachází 6 km jižním směrem od CHKO Křivoklátsko a 4 km východním směrem od přírodního parku Radeč. Zároveň obec leží ve výhodné poloze vůči dálnici D5 (exit 41 směr Praha leží 7 km daleko, exit 50 směrem na Plzeň je vzdálen 5 km). Obec je v denní dojížděkové vzdálenosti od Rokycan (20 km, většina trasy vede po dálnici D5) a od Plzně (33 km), nachází se ale i v širším zázemí Prahy (60 km).

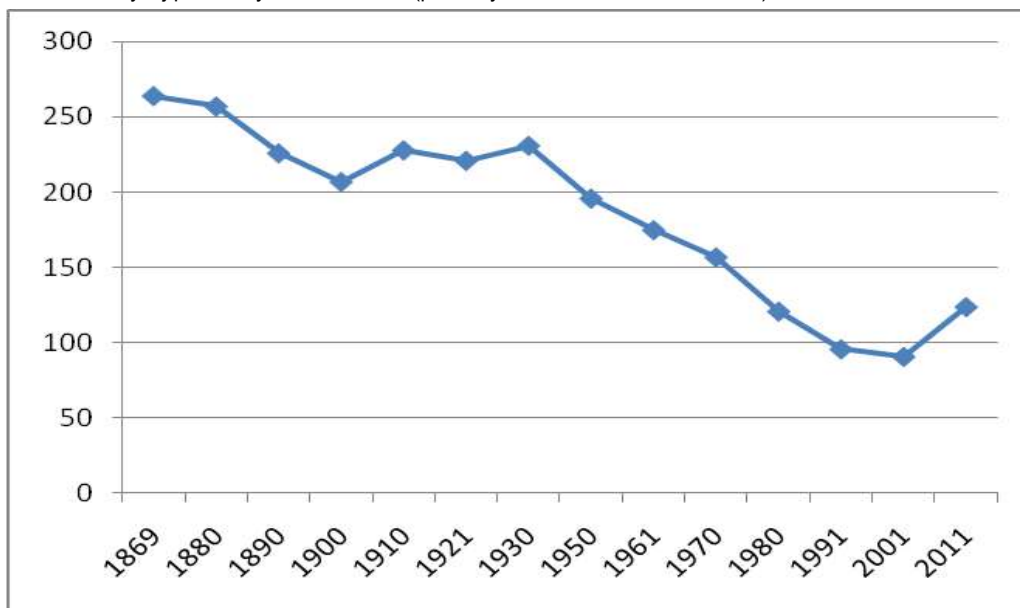
d.2.2 Demografické předpoklady

V obci Sirá žilo v roce 1869 více než dvakrát více obyvatel než v roce 2011 (viz tab. 1 a obr. 1). Za posledních 140 let lze vysledovat klesající trend, který je narušen pouze ve dvou obdobích, a to v první třetině dvacátého století (kdy se ani příliš neprojevil vliv první světové války) a v novém tisíciletí. Trvalý úbytek v ostatních desetiletích byl způsoben především migrací mladých lidí do větších měst za prací a jiným způsobem života.

Tabulka 1: Vývoj počtu obyv. obce Sirá v letech 1869–2001 (podle výsledků sčítání od roku 1869)

Rok	1869	1880	1890	1900	1910	1921	1930
Počet obyvatel	264	257	226	207	228	221	231
Rok	1950	1961	1970	1980	1991	2001	2011
Počet obyvatel	196	175	157	121	96	91	124

Obrázek 1: Vývoj počtu obyvatel obce Sirá (podle výsledků sčítání od roku 1869)



Zdroj: Český statistický úřad

Situace se změnila na konci devadesátých let dvacátého století, kdy začal mírný nárůst počtu obyvatel. Ten byl následován v prvních letech dvacátého prvního století stagnací, ale od roku 2006 dochází k dalšímu výraznějšímu nárůstu. Počet obyvatel se v posledních čtyřech letech ustálil na hodnotě blízké 120 (viz tab. 2 a obr. 2).

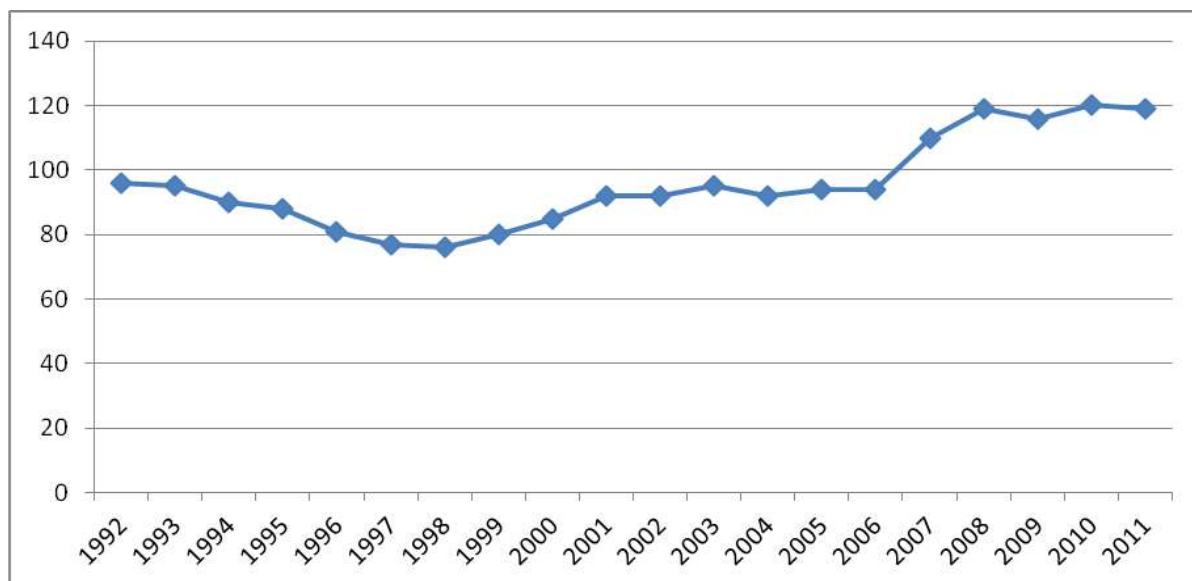
Tabulka 2: Vývoj počtu obyvatel obce Sirá v letech 1991–2009 (podle průběžné evidence)

Rok	1992	1993	1994	1995	1996	1997	1998
Počet obyvatel	96	95	90	88	81	77	76
Rok	1999	2000	2001	2002	2003	2004	2005
Počet obyvatel	80	85	92	92	95	92	94
Rok	2006	2007	2008	2009	2010	2011	
Počet obyvatel	94	110	119	116	120	119	

Zdroj: Český statistický úřad

Pozn.: rozdíl údajů tab. 1 a tab. 2 je způsoben odlišným rozhodným okamžikem – v případě sčítání je to noc z 2. 3. na 3. 3. 1991 resp. noc z 28. 2. na 1. 3. 2001, průběžná evidence uvádí počet obyvatel k 1. 1. daného roku.

Obrázek 2: Vývoj počtu obyvatel obce Sirá v letech 1969–2010 (podle průběžné evidence)



Zdroj: Český statistický úřad

Na tomto vývoji se podílela především migrace. Přirozený přírůstek se pohybuje kolem nuly, zatím se ani neprojevuje zvýšená porodnost typická pro druhou polovinu prvního desetiletí nového století na úrovni ČR a zvláště pro obce s vysokým migračním přírůstkem. V obci Sirá se počet obyvatel zvedl především díky vysokému počtu přistěhovalých v letech 2006 a 2007 (viz tab. 3 a obr. 3).

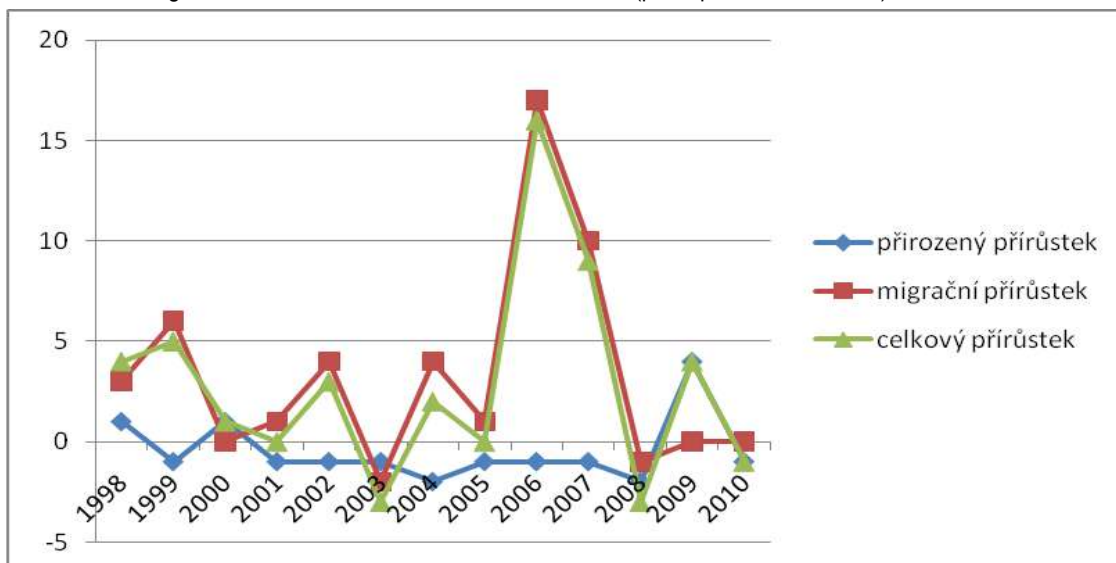
Tabulka 3: Demografické ukazatele obce Sirá v letech 1998–2010 (podle průběžné evidence)

	Narození	Zemřelí	Přistěhovalí	Vystěhovalí	Přirozený přírůstek	Migrační přírůstek	Celkový přírůstek
1998	1	0	4	1	1	3	4
1999	0	1	7	1	-1	6	5
2000	1	0	1	1	1	0	1
2001	0	1	2	1	-1	1	0
2002	0	1	6	2	-1	4	3
2003	0	1	1	3	-1	-2	-3
2004	0	2	8	4	-2	4	2
2005	1	2	6	5	-1	1	0
2006	0	1	21	4	-1	17	16
2007	2	3	12	2	-1	10	9
2008	1	3	8	9	-2	-1	-3
2009	4	0	7	7	4	0	4
2010	0	1	3	3	-1	-11	-1

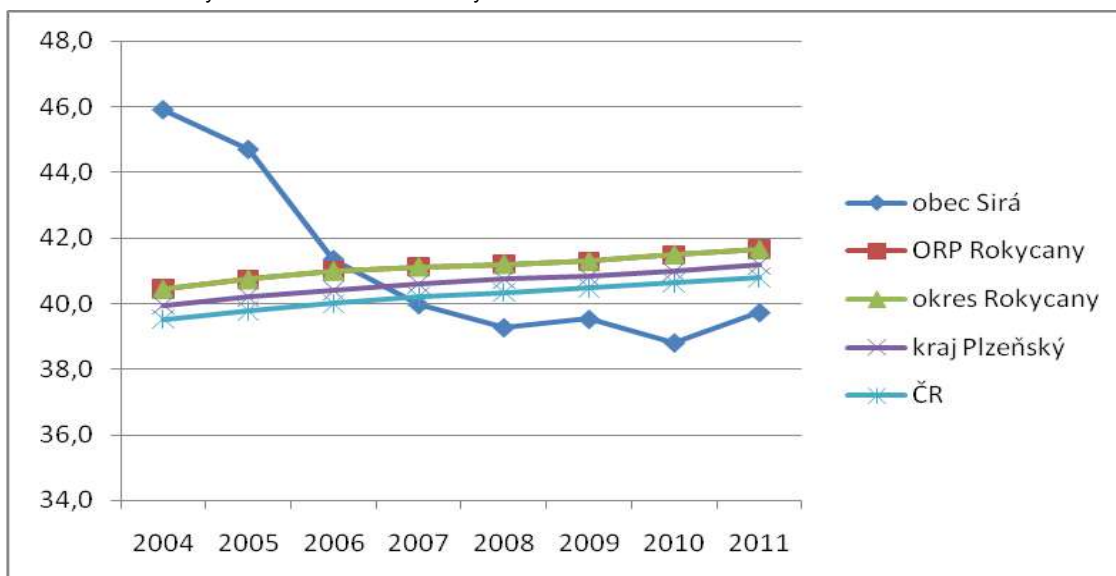
Zdroj: Český statistický úřad

Pozn.: rozdíl údajů tab. 2 a tab. 3 je způsoben upravením průběžné evidence podle výsledků sčítání lidu, domů a bytů.

Obrázek 4: Demografické ukazatele obce Sirá v letech 1998–2010 (podle průběžné evidence)



Obrázek 3: Průměrný věk v obci Sirá a nadřazených územních celcích v letech 2004–2011



V obci Sirá došlo k vývoji průměrného věku typickému pro takto malé obce, které se ocitly v suburbanizační zóně většího města, v tomto případě Plzně (viz obr. 4). Zatímco ve větších územních celcích dochází k téměř lineárnímu nárůstu tohoto ukazatele, který slouží k posuzování vývoje věkové struktury, a od roku 2004 do roku 2011 vzrostl o 1,2 roku (na úrovni ČR, kraje, okresu i ORP), v obci Sirá se snížil o 6,2 roku z extrémně vysokého věku 45,9 na relativně nízký 39,7 (v ČR byl v roce 2011 40,8). Původní vysoká hodnota je výsledkem dlouhého období vystěhování mladých lidí, kdy nakonec téměř chybí lidé v reprodukčním období a tudíž i děti. Poté nastane prudký pokles, tedy příliv mladých lidí, kteří hledají klidné bydlení v přijatelném dosahu velkého města. Po větší migrační vlně přichází stagnace. Věková struktura však nadále zůstává velmi nevyrovnaná.

d.2.3 Odhad budoucího demografického vývoje

Pro takto malé území nelze vytvářet klasickou projekci počtu obyvatel založenou na úmrtnostních tabulkách a plodnosti podle věkových kategorií. Přesto se lze pokusit odhadnout, jakým směrem se bude vyvíjet počet obyvatel.

Podle „Projekce obyvatelstva v krajích a oblastech ČR do roku 2065“, kterou vydal Český statistický úřad v lednu 2010, dojde ve všech krajích k růstu plodnosti (počtu dětí připadajících na jednu ženu v jejím reprodukčním období), který však nepřesáhne hranici prosté reprodukce pro přirozenou obnovu populace. Zároveň se bude zvyšovat věk matek při porodu. Projekce dále předpokládá snižování intenzity úmrtnosti (tedy zvyšování naděje dožití) a vysokou míru zahraniční migrace. Do druhé poloviny druhého desetiletí dvacátého prvního století by podle projekce měl trvat kladný přirozený přírůstek. Populace však bude výrazně stárnout. Díky vysoké míře zahraniční migrace bude ale počet obyvatel růst až to počátku let třicátých.

Vzhledem k výrazné migrační vlně, kterou zcela jistě tvořili převážně lidé v reprodukčním období, lze předpokládat nárůst porodnosti a pravděpodobně i přirozeného přírůstku, třebaže je nutné do příštích let počítat i se zvýšenou úmrtností způsobenou vysokým podílem starších generací. Tento nárůst se bude pohybovat v řádech jedinců.

Vliv zahraniční migrace na obec Sirou nelze určit. Ale vzhledem k výhodné suburbanizační poloze lze počítat s nárůstem počtu přistěhovalých, a to v počtu jedinců.

Celkově lze tedy předpokládat ve střednědobém výhledu (příštích dvaceti let) nárůst počtu obyvatel v řádech několika desítek.

d.3 Odůvodnění urbanistické koncepce, včetně vymezení zastavitelných ploch, ploch přestavby a systému sídelní zeleně

d.3.1 Historický vývoj osídlení

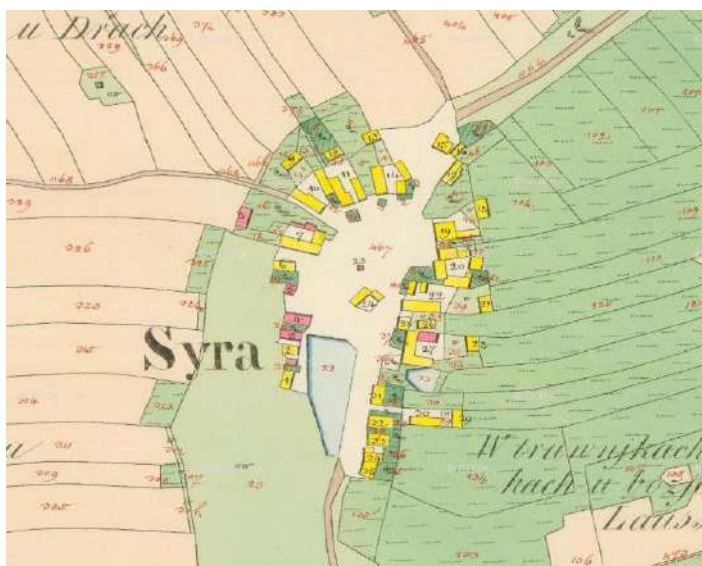
První doloženou zmínkou o obci je zápis v dokumentu zvaném „Desky dvorské“ z roku 1462. Obec Sirá tehdy náležela k majetku paní Anny z Kařízku, zápis se týká prodeje statků. O vzniku jména vesnice je několik teorií. Nejpravděpodobnější je snad verze, kdy jméno vesnice bylo vytvořeno z adjektiva slova sirý = opuštěný, osamělý, podle místa, které bylo pro ni vybráno. V Berní rule z roku 1653 je uvedeno, že ve vsi hospodaří 22 usedlých, je zde zpráva o stavu polností, jména rolníků a chalupníků, výměra pozemků. Podle dochované mapy z roku 1839 zde hospodařilo 12 hospodářů.

Po první světové válce měla Sirá 220 obyvatel. V obci byla kovárna, pastuška, kolářská dílna, švec a působil tu obecní hajný. V roce 1924 začala obec s budováním obecního vodovodu, byl otevřen obecní lom na kámen a písek, prosperovaly tu dva hostince.

V roce 1935 byl do obce zaveden elektrický proud.

d.3.2 Vývoj urbanistické struktury

Obrázek 5: Stabilní katastr, Sirá roku 1840



Zdroj: www.archivnimapy.cz/ck

Obec Sirá byla z hlediska geneze urbanistické struktury zemědělskou shlukovou osadou. Jádrem tvořil pravidelný oválný návesní prostor, obytné a hospodářské stavby byly uspořádány čelně svými štíty k protáhlé návsi, po jejímž severním a jižním okraji vedla hlavní cesta. Návesní prostor zůstal zachován i včetně vodní plochy. V jižní části byly po západním okraji dostavěny další spíše drobnější hospodářské a obytné budovy, které velmi citlivě doplnily původní urbanistickou stopu. V půdorysu vesnice zůstaly zachovány původní urbanistické rysy, které je nutno zachovat a chránit.

d.3.3 Základní principy rozvoje obce Sirá

Základní principy rozvoje obce Sirá jsou následující:

- Zachování, ochrana, podpora a rozvoj základního urbanistického založení obce
- Zachování původního venkovského charakteru obce, zachování a rozvoj stávajících urbanistických, historických a kulturních hodnot, zachování a rozvoj přírodních hodnot
- Důraz na obytnou složku řešeného území, vymezení rozvojových lokalit umožňujících rozvoj obytné výstavby a dalších souvisejících funkcí
- Podpora kvalitativní stránky života v obci, zejména doplnění chybějících sítí technické infrastruktury (doplnění vodovodní sítě, koncepční řešení kanalizační sítě, vymezení ploch pro technickou vybavenost inženýrských sítí, důrazně řešit dostatečné čištění splaškových vod před jejich zaústěním do jednotné obecní kanalizace)
- Posílení podnikatelské základny vymezením nových ploch pro výrobu a skladování v návaznosti na současný areál zemědělské výroby v severovýchodní části území
- Vytváření předpokladů pro posilování identifikace obyvatel s obcí, posilování společenských vazeb, využití historického, kulturního a turistického potenciálu obce
- Optimální členění funkcí urbanizovaného území, přednostní využití volných ploch v zastavěném území obce
- Ochrana veřejných prostranství a stanovení podmínek pro zkvalitnění krajinného zázemí obce
- Řešení pěší a cyklistické dopravy – umožnit přirozené propojení zastavěného území a krajiny, zajistit pěší propojení uvnitř návrhových lokalit, posilovat krajinné zázemí obce a vytvářet předpoklady pro zachování krajinného rázu např. formou obnovy některých cest a vodních ploch, revitalizací vodotečí a břehových porostů, realizací dalších interakčních prvků
- Plošné vymezení zastavitelných ploch vychází z doplnění stávající urbanistické struktury a zarovnání současné hranice zastavěného území

Při návrhu všech rozvojových ploch bylo přihlíženo k tomu, aby nevznikaly zbytkové plochy zemědělské půdy nebo plochy špatně zemědělsky obhospodařovatelné, dále na stávající inženýrské sítě, dopravní řešení a to vše s ohledem na ochranu stávajících hodnot území.

d.3.4 Odůvodnění urbanistické koncepce

Návrh řešení územního plánu spočívá ve vytvoření podmínek pro komplexní a vyvážený rozvoj obce. Je zohledněno stabilizované prostorové a funkční uspořádání území – sídelní struktura vycházející z přírodních podmínek, zejména z morfologie terénu a dále z vývoje osídlení. Obec se vyznačuje členitým reliéfem s vysokým podílem lesní půdy, lesní pozemky se rozkládají na 64 % celkové rozlohy obce. Zemědělské pozemky zaujímají pouze 31 % rozlohy obce.

Urbanizované území obce je charakterizováno celistvostí zástavby. Původní obytné a hospodářské budovy přestavěné dnes často výhradně jen pro bydlení, byly postaveny čelně svými štíty k oválné návsi. Pravidelný návesní prostor oválného tvaru utváří z hlediska osídlení významný charakteristický ráz a velmi hodnotné a harmonické prostředí pro bydlení.

Návrh zastavitelných ploch vychází zejména ze snahy zachovat v co největší míře stávající formu urbanizovaného území a novou zástavbou ji pouze citlivě doplňovat. Nově vymezované zastavitelné plochy pro bydlení jsou navrhovány výhradně v návaznosti na plochy stabilizované. Cílem nové koncepce je koncentrovat plochy bydlení po okrajích hranic, pouze tvarově doplňovat a arondovat stávající tvar zastavěného území.

Návrh navazuje svým vymezením zastavitelných ploch s převažující funkcí bydlení na koncepci stanovenou předchozí územně plánovací dokumentací (Urbanistickou studií) a dále ji rozvíjí s ohledem na aktuální potřeby obce a jejích obyvatel. Významné zastavitelné plochy jsou dobře dopravně dostupné, vyplňují proluky či vytváří obvodové doplnění obce.

Základním požadavkem koncepce rozvoje obce je stabilizace počtu obyvatel a jeho případný mírný nárůst s cílem zastavit jeho pokles.

V souvislosti s převažující zemědělskou funkcí území je rozvoj ekonomických aktivit směřován do zemědělské výroby a složek drobného podnikání stabilizací ploch pro výrobu a skladování v současném areálu zemědělské výroby ve východní části zastavěného území obce a dále v areálu zemědělské výroby na severovýchodě řešeného území na Bukově, kde je navrženo plošné rozšíření v návaznosti na vydaný územní plán sousední obce Cekov. Koncepce navrhuje ozelenění hranic

zemědělského areálu na východním okraji obce a dosažení jeho vhodnějšího začlenění do krajiny i obytné části obce.

V souladu s platnými předpisy jsou v rámci urbanistické koncepce vymezeny následující plochy s rozdílným způsobem využití, jejichž hlavní, přípustné, podmíněně přípustné a nepřípustné využití je stanoveno v textové části územního plánu v kapitole g:

Plochy bydlení

- **Smíšené obytné – venkovské – SV**

Jedná se o plochy, v nichž je funkce bydlení spojena s občanským vybavením, rekreací, hospodařením na přilehlých pozemcích, provozováním výrobních i nevýrobních služeb nebo chovem hospodářských zvířat a další drobnou převážně zemědělskou a výrobní činností a dalších doplňkových funkcí slučitelných s bydlením. V územním plánu jsou vymezeny tyto zastavitelné plochy bydlení:

V I. etapě výstavby – rozvojové lokality Z1, Z2, Z3, Z6, Z8, Z9

Číslo lokality	Výměra ha	Počet RD		Nárůst obyvatel	
		od	do	od	do
Z1	0,48	3	4	7	9
Z2	0,69	4	7	9	15
Z3	0,69	4	7	9	15
Z6	0,71	5	8	11	18
Z8	0,29	1	3	2	7
Z9	1,57	10	15	22	33
Celkem	4,43	27	44	59	97

Ve II. etapě výstavby – rozvojové lokality Z4, Z5

Číslo lokality	Výměra ha	Počet RD		Nárůst obyvatel	
		od	do	od	do
Z4	0,32	2	3	4	7
Z5	0,29	2	3	4,4	6,6
Celkem	0,61	4	6	9	13

Rozvojové lokality bydlení celkem

Etapa výstavby	Celková výměra zastavitelných ploch pro bydlení	Celková výměra ploch přestavby pro bydlení	Počet navrhovaných RD (průměr)	Počet obyvatel (RD × 2,2)	Nárůst počtu obyvatel při odhadu 50% realizace
I.	4,43	0	36	78	39
II.	0,61	0	5	11	6

Územním plánem jsou vymezeny v I. etapě výstavby zastavitelné plochy pro realizaci v průměru 36 rodinných domů, což v případě 50% realizace pokrývá nabídku bydlení pro cca 44 obyvatel. Druhá etapa výstavby, realizovatelná po vyčerpání 70 % ploch I. etapy, bude umožňovat výstavbu dalších v průměru 5 rodinných domů, což v případě 50% realizace představuje bydlení dalších 6 obyvatel.

Plochy občanského vybavení

Obecná koncepce v oblasti uspořádání ploch občanského vybavení vychází ze současného optimálního rozložení jejich jednotlivých složek v území a předpokládá koncentraci převahy zastavitelných lokalit do ploch navazujících na stávající provozovaná zařízení, případně do míst s vazbou na plochy dopravní infrastruktury a veřejná prostranství. Rozvoj občanské vybavenosti je umožněn také v rámci dalších ploch s rozdílným způsobem využití, zejména ploch bydlení (SV) v souladu s jejich hlavním, přípustným a podmíněně přípustným využitím. V územním plánu jsou plochy občanského vybavení dále specifikovány na:

- **Občanské vybavení – veřejná infrastruktura – OV**

Jsou plochy převážně nekomerční občanské vybavenosti, zabezpečující zejména ochranu ploch občanského vybavení veřejného charakteru. Do této kategorie spadá budova obecního úřadu, hasičská zbrojnice, obchod se smíšeným zbožím, autobusové zastávky. Nové rozvojové plochy nejsou územním plánem vymezeny.

- **Občanské vybavení – tělovýchovná a sportovní zařízení – OS**

Představují stabilizované plochy sportovních a tělovýchovných zařízení. Stávající sportovní plochy (venkovní hřiště) jsou v obci zastoupeny ve vazbě na centrum obce v jižní části zastavěného území obce Sirá. Je navržena možnost rozšíření těchto ploch prostřednictvím plochy územní rezervy R1.

Plochy veřejných prostranství

Jsou vymezeny za účelem ochrany veřejně přístupných prostorů zajišťujících přístup k přilehlým plochám s rozdílným způsobem využití. Zahrnují plochy a pozemky s významnou prostorotvornou funkcí, jsou vymezeny za účelem jejich ochrany před zastavěním.

- **Veřejná prostranství – PV**

Jako stávající veřejná prostranství jsou územním plánem vymezeny návěsní a uliční prostory v zastavěném území Siré. Prostřednictvím funkčního využití Veřejného prostranství je navrženo doplnění sítě místních komunikací v rámci napojení a obsluhy rozvojové lokality Z9 a návrh rozšíření hřiště o příležitostné parkovací plochy a veřejnou zeleň Z7. Podrobná koncepce veřejných prostranství je uvedena v kapitole d 5.2. Odůvodnění ÚP.

Plochy dopravní infrastruktury – dopravní infrastruktura – silniční (DS)

Jsou vymezeny z důvodu ochrany a rozvoje dopravního obslužného systému. Zahrnují zejména stabilizované plochy silnic II. a III. třídy, místních komunikací a navazujících dopravních ploch.

Plochy technické infrastruktury – technická infrastruktura – inženýrské sítě (TI)

Jsou vymezeny za účelem ochrany a rozvoje systémů technické infrastruktury. V řešeném území představují plochy a stavby a zařízení vodovodního a kanalizačního systému. Územní plán vymezuje plochu pro výstavbu vodního zdroje (Z11) a plochu pro výstavbu ČOV (Z12).

Plochy výroby a skladování – zemědělská výroba (VZ)

Jedná se o plochy primárně určené pro provozování ekonomických aktivit zemědělského charakteru, v řešeném území se vyskytují dva zemědělské areály jako plochy stabilizované. Areál v severní části území na hranici s obcí Cekov je navržen k plošnému rozšíření.

Plochy výroby a skladování – lehký průmysl (VF)

Jedná se o plochy primárně určené pro provozování ekonomických aktivit nezemědělského charakteru, v řešeném území se vyskytují pouze jako plochy stabilizované.

d.3.5 Vyhodnocení účelného využití zastavěného území

Při návrhu územního plánu bylo zhodnoceno účelné využití zastavěného území. V obci se nenachází velké množství volných parcel, proto byly vytipovány rozvojové plochy mimo zastavěné území, které však na hranici zastavěného území přímo navazují a vhodně urbanistickou strukturu

obce zaokrouhlují a doplňují. Tyto rozvojové lokality pro bydlení jsou vymezeny tak, aby mírně překračovaly předpokládaný nárůst obyvatel.

V území byla z hlediska hospodárnosti využití ploch a zachování urbanistické struktury sídla stanovena etapizace využití zastavitelných ploch.

V návrhu ÚP se počítá s rozvojovými lokalitami (plochy Z) umožňujícími v obou etapách výstavby postavit cca 41 RD, tj. zhruba pro 89 obyvatel. Při odhadu 50% úspěšnosti realizace (z důvodů vlastnické nedostupnosti některých pozemků) by mohl počet obyvatel vzrůst až o **45 lidí**.

Navržené řešení vychází z potřeb obce definovaných v zadání ÚP a projednaných na jednáních v obci. Variantní řešení nebylo v zadání požadováno. Řešení navazuje na průzkumy a rozborů z jara roku 2012. Plochy územních rezerv nebyly pro funkci bydlení vymezeny.

Viz kapitola c.3 návrhu územního plánu.

d.3.6 Odůvodnění vymezení zastavitelných ploch a ploch přestavby

Zastavitelné plochy vymezené v ÚP byly jednak převzaty z platné ÚPD (urbanistické studie) a dále byly doplněny o nové zastavitelné plochy lokalizované výhradně v návaznosti na stabilizované plochy. Plochy převzaté z ÚPD tvoří cca 70 % všech navržených zastavitelných ploch pro bydlení vymezených ÚP Sirá. Informace o převzetí jednotlivých zastavitelných ploch vymezených urbanistickou studií je součástí níže uvedených tabulky:

Ozn.	Plocha s rozdílným způsobem využití	Popis, podmínky	Umístění lokality
Z1	SV – smíšené obytné – venkovské, I. etapa výstavby	Nově vymezená lokalita, III. třída ochrany BPEJ	Severní část obce
Z2	SV – smíšené obytné – venkovské, I. etapa výstavby	Plocha částečně převzata z urbanistické studie, V. třída ochrany BPEJ	Severní část obce
Z3	SV – smíšené obytné – venkovské, I. etapa výstavby	Plocha částečně převzata z urbanistické studie, V. třída ochrany BPEJ	Severní část obce
Z4	SV – smíšené obytné – venkovské, II. etapa výstavby	Nově vymezená lokalita, V. třída ochrany BPEJ	Západní část obce
Z5	SV – smíšené obytné – venkovské, II. etapa výstavby	Nově vymezená lokalita, III. a V. třída ochrany BPEJ	Západní část obce
Z6	SV – smíšené obytné – venkovské, I. etapa výstavby	Nově vymezená lokalita, III. třída ochrany BPEJ	Západní část obce
Z7	ZV – veřejná prostranství	Nově vymezená lokalita, III. a IV. třída ochrany BPEJ	Jihovýchodní část obce
Z8	SV – smíšené obytné – venkovské, II. etapa výstavby	Nově vymezená lokalita, IV. třída ochrany BPEJ	Západní část obce
Z9	SV – smíšené obytné – venkovské, I. etapa výstavby	Plocha v plném rozsahu převzata z urbanistické studie, IV. třída ochrany BPEJ	Jižní část obce
Z10	ZV – veřejná prostranství	Nově vymezená lokalita pro obsluhu lokality Z9 IV. třída ochrany BPEJ	Jižní část obce
Z11	TI – technická infrastruktura – inženýrské sítě	Nově vymezená lokalita pro umístění vodního zdroje, čerpací stanice a objektu úpravy vody V. třída ochrany BPEJ	Severovýchodní část obce

Z12	TI – technická infrastruktura – inženýrské sítě	Nově vymezená lokalita pro umístění ČOV V. třída ochrany BPEJ	Východní část obce
Z13	VZ – výroba a skladování – zemědělská výroba	Lokalita je určena pro rozšíření kapacit současného zemědělského areálu na severovýchodní hranici katastrálního území a navazuje na návrhové plochy vymezené v již vydaném ÚP Cekov IV. třída ochrany BPEJ	Severovýchodní část území obce
P1	ZO – zeleň izolační	Nově vymezená lokalita III. třída ochrany BPEJ	Východní část obce

Při stanovení rozsahu zastavitelných ploch byl použit odborný odhad demografického vývoje obce. Byla zohledněna poloha obce Sirá uvnitř republikové rozvojové osy OS1 Praha – Plzeň – hranice ČR (Norimberk), znamenající z hlediska velmi dobré dopravní dostupnosti na dálnici D5 (v denní dojíždkové vzdálenosti se nalézá krajské město Plzeň i hlavní město Praha) velký potenciál rozvoje ploch bydlení. Rozsah zastavitelných ploch dále reaguje na aktuální potřeby občanů a respektuje koncepci stanovenou v urbanistické studii.

d.4 Ochrana kulturních, historických a přírodních hodnot

d.4.1 Ochrana kulturních památek

Památky zapsané v ústředním seznamu nemovitých kulturních památek

V obci se nenacházejí žádné památky zapsané do ústředního seznamu nemovitých kulturních památek ČR.

Další kulturní hodnoty nezapsané v ústředním seznamu kult. památek zařazené do památkového zájmu

Nejstarší památkou je zvon z roku 1770, který byl z místní kapličky přenesen na nově postavený obecní úřad.

Historicky významnou stavbou v území jsou **boží muka** a **objekt kapličky na návsi**. Obec je známa i díky působišti historicky významné osobnosti. V chaloupce, nynějším stavení č. p. 14, žil v polovině 19. století vědec profesor **Josef Hrabák**, který se zasloužil o rozvoj hutnictví a hornictví.

Do památkového zájmu lze zařadit drobné sakrální stavby a stavby lidové architektury a roubenky, jejichž historický, příp. architektonický, význam má lokální charakter.

V územním plánu budou vytvořeny předpoklady pro ochranu těchto památek.

Další urbanistické, historické a civilizační hodnoty

- Dochovaná urbanistická struktura s centrální návší a vodní plochou
- Venkovský charakter sídla, hladina zástavby
- Významná vyhlídková místa (např. lokalita Hůrka)
- Objekty občanské vybavenosti veřejného charakteru, zlepšující kvalitu bydlení: sportovní plochy, prodejna, obecní úřad atd.
- Plochy zemědělské výroby a lehkého průmyslu s potenciálem rozvoje hospodářských aktivit
- Prvky a systémy technické infrastruktury jako základní hodnoty nezbytné pro trvalé bydlení
- Obslužnost hromadnou autobusovou dopravou
- Pohledové osy, významné výhledy, stavební a přírodní dominanty
- Řada cyklistických tras
- Řešené území je územím s archeologickými nálezy

d.4.2 Archeologické památky

Katastrální území Sirá lze považovat za „území s archeologickými nálezy“ ve smyslu § 22 zákona č. 20/1987 Sb., o státní památkové péči, v platném znění. Databáze Státního archeologického seznamu České republiky Praha uvádí středověké a novověké jádro obce jako ÚAN kategorie I.

Tabulka 4: Archeologické lokality

Poř. číslo	Název	Kategorie	Reg. správce
12-34-07/1	Sirá	I	Zpč. muzeum Plzeň

Zdroj: Databáze Státního archeologického seznamu České republiky Praha

Území s archeologickými nálezy (ÚAN) je definováno metodikou, kterou vypracoval Národní památkový ústav (ústřední pracoviště) pro „Státní archeologický seznam (SAS)“. Jedná se o území, na němž se primárně vyskytují archeologické nálezy nemovité povahy vytvořené člověkem nebo vzniklé přírodním procesem na základě působení či využití člověkem a archeologické nálezy movité povahy.

Kategorie ÚAN I. představuje území s pozitivně prokázaným a dále bezpečně předpokládaným výskytem archeologických nálezů.

Na řešené území je tedy nutno nahlížet jako na území s určitou pravděpodobností archeologických nálezů především v dotčených zastavěných územích a to v rozsahu daném jejich plochou na tzv. prvním vojenském mapování.

d.4.3 Ochrana přírody a krajiny

V řešeném území není evidováno zvláště chráněné území ani nejsou registrovány žádné památné stromy. V území je registrován jeden významný krajinný prvek **Hůrka** s výskytem starých ovocných stromů. Územním plánem jsou respektovány rovněž významné krajinné prvky dané ze zákona.

V území se vyskytuje zvláště chráněný druh rostliny **upolín evropský** (*Trollius altissimus*) ve východní části území v blízkosti Cekovského rybníka.

Za další přírodní hodnoty lze považovat:

- Vodní plochy (rybník na návsi, Cekovský rybník v sousedním katastru) a vodní plochy v krajině
- Významný krajinný prvek Hůrka s výskytem starých ovocných stromů
- Významné krajinné prvky dané přímo ze zákona – lesy, vodní plochy a toky, údolní nivy a další
- Soustavy alejí podél cest
- Významná vyhlídková místa
- Členitý reliéf krajiny s vysokým podílem lesních ploch (64 % území)
- Lesní komplex v okolí Sirské hory 592 m. n. m
- Místa krajinného rázu
- Prvky systému ekologické stability krajiny – v řešeném území jsou vedeny prvky regionálního a lokálního systému ekologické stability krajiny a důležité interakční prvky (podrobný výčet je uveden v kapitole d.4.4. a v grafické části dokumentace)
- Významnější plochy hodnotné zeleně (množství rozptýlené a liniové zeleně, zeleň veřejných prostranství, aleje podél silnic, solitérní a jiná vzrostlá zeleň v zahradách)
- Prostupnost krajiny – respektovat stávající cestní síť v krajině, obnova historických cest, zlepšit propojení zástavby s přírodním zázemím
- Ochrana ploch v nezastavěném území vymezených v územním plánu jako plochy přírodní – NP a smíšené plochy nezastavěného území – NSzp

d.4.4 Územní systém ekologické stability

Podle § 4 zákona č. 114/1992 Sb., v platném znění, zajišťuje vymezení systému ekologické stability uchování a reprodukci přírodního bohatství, příznivého působení na okolní méně stabilní části krajiny a na vytvoření základů pro mnohostranné využívání krajiny. Ochrana ÚSES je povinností všech vlastníků a uživatelů pozemků tvořících jeho základ. Jeho vytváření je veřejným zájmem, na kterém se podílejí vlastníci pozemků, obce i stát.

Na území obce Sirá a v jejím nejbližším okolí byl ÚSES vymezen již dříve podle generelu lokálního ÚSES (MAREK 1999) v rámci KPÚ k. ú. Sirá (Mergl 1999). Tento dokument obsahoval řadu závažných systémových metodických chyb, musel být přepracován firmou GeoVision s. r. o., regionální pracoviště Plzeň, která provádí postupně revize vymezení ÚSES v části ORP Rokycany. Pro katastrální území obce Sirá byla revize provedena v roce 2012 (Hájek, Sláma 2012).

Tato aktualizace byla zpracována v podrobnosti Plánu ÚSES na aktuální krajinná rozhraní, hranice pozemků Kn a lesnický detail. Vyšší hierarchie ÚSES, tj. nadregionální a regionální úroveň, byly vymezeny podle celorepublikové koncepce založené v ÚTP NRaR ÚSES ČR (Bínová et al. 1996), podle generelu regionálního ÚSES Plzeňského kraje (Hájek, Bílek 2005) resp. podle ZÚR Plzeňského kraje (2008). K upřesnění skladebních částí a provázáním na vlhké lokální systémy došlo v panském lese k místní úpravě RBK č. RK 1171.

Návrh územního plánu tuto koncepci ÚSES přejímá.
Systém ekologické stability je na řešeném území zastoupen těmito prvky:

Prvky regionálního systému ekologické stability

Prvek ÚSES	Název	Popis, stav, vegetační typ, rozloha
RBK	RK 1171	Kontrastně-modální biokoridor regionálního významu byl vymezen na zalesněném rozvodném hřbetu v jižní části katastrálního území, spojuje RBC Radeč 1171 a 1427 Kařezské rybníky. Mezofilní hájový až bučinový typ. Vegetační typ L-lesní, bez rozlišení hlavní dřeviny, cílový stav MH-MB. Částečně funkční (kulturní lesy) a jen místy optimálně funkční (přírodě blízké bory, borové doubravy, acidofilní doubravy, acidofilní bučiny) Problematický úsek: JV okraj území – přechod dálnice D5 v souběhu se silnicí II/605 a plánovaným průběhem koridoru VRT vytváří nepropustnou bariéru, znemožňující migrační vazby. Cílový stav: zajistit obnovu druhové skladby lesních porostů v souladu s STG Rozloha v řešeném území: 52,24 ha. Délka v řešeném území je 2 800 m.

Prvky lokálního systému ekologické stability

Přehled vymezených hygrofilních až hydrofilních systémů:

NRBK řeky Berounky – říčka Klabava – Holoubkovský potok – potok Chejlava) **Zbirožský potok v Panském lese pod Sirskou horou** (RBC Kařezské rybníky – Zbirožský potok – NRBK řeky Berounky pod Čilou) s jedním dalším propojením:

Zbirožský potok v Panském lese pod Sirskou horou – (Cekovský rybník) **Cekovský potok sedlo severně od obce Sirá** (Lhotský potok – potok Koželužka – Zbirožský potok pod Přisednicí – NRBK řeky Berounky pod Čilou).

Tyto vymezené vlhké systémy ES jsou v údolnicích vodních toků v lesních porostech většinou částečně až plně funkční (přírodní koryta vodních toků, fragmenty lužních lesíků). Na orné půdě jsou však aktuálně většinou nefunkční v důsledku dříve provedených regulací toků, tj. napřímení a opevnění potočních koryt – nutnost provedení přírodě blízkých revitalizací. V poměrně staré KPÚ (Mergl 1999) došlo ke zcela chybnému propojení vlhkého systému Cekovského potoka na mezofilní borovou doubravu nad silnicí Sirá – Plískov (metodicky nepřipustné propojení).

Přehled vymezených mezofilních systémů:

NRBK K63 nad Dobřívem – kóta Bílá skála, 659 m – kóta Osičina, 618 m – údolí Holoubkovského potoka nad Mýtem – sedlo „Panský les“ – RBK 1171 – **kóta Sirská hora, 592 m – sedlo severně od Siré** – (elevace Bukov, 572 m – sedlo pod Švabínem – kóta Čertova skála, 566 m – NRBK K63 u Zbiroha) modální až kontrastně modální biokoridor.

Tento vymezený suchý systém ES je v lesních porostech převážně jen částečně funkční (kulturní lesy, sukcesní porosty). Nefunkční jsou krátké úseky biokoridorů na zorněných svazích.

Na křížení hygrofilních a mezofilních systémů ES byla podle nejnovějších metodických požadavků vymezena smíšená biocentra zahrnující oba typy stanovišť, resp. biotypů.

Podpůrná síť lokálních ÚSES

Lokální síť byla na území obce Sirá doplněna podpůrným systémem interakčních prvků (IP) v podobě cest, mezí a drobných toků z důvodů zachování posledních zbytků přírodě blízké krajinné zeleně v intenzivně obhospodařované zemědělské krajině.

Jejich realizace souvisí s vyřešením majetkoprávních vztahů a bude součástí komplexních pozemkových úprav.

U většiny prvků ÚSES budou zajištěny prostorové parametry. Zajištění funkčnosti ÚSES spočívá ve správném způsobu hospodaření (na LPF obnova přirozené dřevinné skladby dle stanoviště, na ZPF obnova květnatých luk v nivách vodotečí, doplnění břehových porostů vodotečí a rozptýlené zeleně).

Stávající i navrhované prvky ÚSES jsou vymezeny jako **Plochy přírodní – NP**.

Zlepšení ekologické stability krajiny je územním plánem podpořeno vymezením **Smíšených ploch nezastavěného území – NS** zejména na vodou ovlivněných plochách, kde je mimo zemědělské produkce vhodné podpořit funkci krajiny.

d.4.5 Pozemky určené k plnění funkcí lesa

Viz kapitola f.5.

d.4.6 Hydrogeologické podmínky

Území obce Sirá leží v pramenné oblasti. Drtivá většina katastru leží v povodí třetího řádu Střely a Berounky od Střely po Rakovnický potok (viz tab. 5). Pouze jihozápadní svah Sirské hory náleží do

Obrázek 6: Hydrologické podmínky v obci Sirá



Zdroj: <http://heis.vuv.cz>

povodí třetího řádu Berounky od Úslavy po Střelu.

Největší část obce (včetně intravilánu) zabírá povodí čtvrtého řádu Cekovský potok (viz obr. 6) ústícího do Cekovského rybníka, který je však již v katastru obce Cekov. Mezi ústím Cekovského potoka a severněji položeného bezejmenného toku, který odvádí vodu ze severní části katastru Sirá, je bažinný břeh. Jižní část katastru odvodňuje Zbizožský potok (do něhož se vlévá Cekovský), který ústí do Berounky (délka toku je 29 km). Povrchová voda ze západní části

odtéká do Lhotského potoka, který protéká obcí Lhota pod Radčem. Jihozápadní část Sirské hory je odvodňována Chejlavou, ta pramení na území obce Těškov. Celkově je na území obce Sirá přibližně 6 km toků. V intravilánu obce je postavena vodní nádrž.

Díky poloze v pramenné oblasti nehrozí obci žádné záplavy.

Hydrologickým rajonem podzemních vod je Krystalinikum, proterozoikum a paleozoikum v povodí Berounky. V obci dochází k odběru podzemní vody s intenzitou menší než 10 l/s. Asi půl kilometru východně od intravilánu se nachází ochranné pásmo vodního zdroje.

Tabulka 5: Povodí obce Sirá

Řád	Název	Hydrologické pořadí
1.	Labe	1
2.	Vltava	1-11
3.	Střela a Berounka od Střely po Rakovnický potok Berounka od Úslavy po Střelu	1-11-02
		1-11-01
4.	Cekovský potok	1-11-02-124/0
	Zbizožský potok	1-11-02-123/0
	Lhotský potok	1-11-02-129/0

	Chejlava	1-11-01-026/0
--	----------	---------------

Zdroj: Hydrologický informační systém VÚV T.G.M.

d.4.7 Ložiska, poddolovaná a sesuvná území, radonové riziko

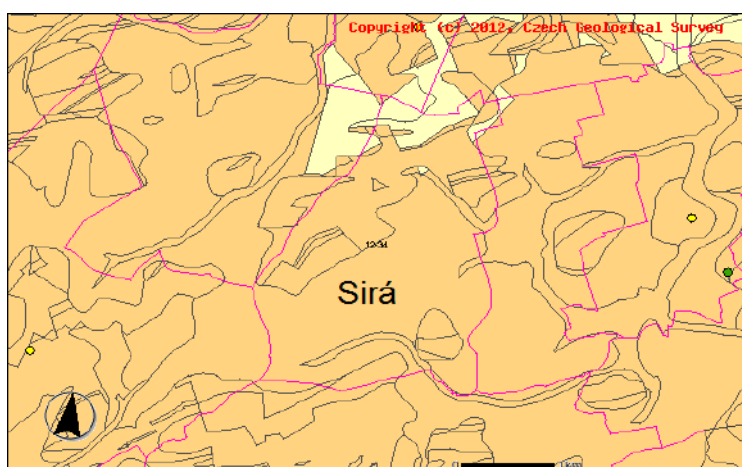
V řešeném území se nachází poddolované území Sirská hora.

Tabulka 6: Poddolované území

Název poddolovaného území	Surovina	Stav	stáří
Sirská hora	železné rudy	ojedinělé	do 19. století

Zdroj: ÚAP

Obrázek 7: Mapa radonového rizika



Zdroj: www.geology.cz/

Výhradní či nevýhradní ložiska nerostných surovin ani sesuvná území se v území nevyskytují.

Dle mapy radonového rizika se řešené území nachází v oblastech s nízkým (světlá barva) a středním (oranžová barva) radonovým rizikem. Oblast s vysokým radonovým rizikem se v řešeném území nevyskytuje.

d.4.8 Civilní ochrana, obrana státu, požární ochrana a další specifické požadavky

Zóny havarijního plánování

Obec Sirá nezasahuje do žádné vnější zóny havarijního plánování. V řešeném území se nenacházejí žádné objekty či areály, kde by hrozilo riziko vzniku mimořádné události.

Ukrytí obyvatelstva v důsledku mimořádné události

V obci nebyl vybudován žádný stálý úkryt, pro ukrytí obyvatelstva je možno využít improvizované úkryty, většinou sklepní prostory stávající zástavby. Návrhem územního plánu není vymezena plocha pro zřízení stálého úkrytu.

Evakuace obyvatelstva a jeho ubytování

Jako shromaždiště obyvatel v případě mimořádné události budou sloužit místa určená krizovým štábem. K nouzovému ubytování obyvatel budou sloužit vhodné objekty a zařízení mimo řešené území, v obci se nevyskytuje pro příjem evakuovaných osob vhodný objekt.

Skladování materiálu civilní ochrany a humanitární pomoci

V řešeném území se nenachází žádný stálý sklad materiálu civilní obrany. V případě nutnosti budou určena místa pro jejich skladování a výdej, například budova obecního úřadu.

Vyvezení a uskladnění nebezpečných látek

V obci se nevyskytuje provozovna se skladováním nebezpečných látek. V případě úniku nebezpečných látek budou tyto odvezeny mimo řešené území, kde se objekty či plochy vhodné pro jejich uskladnění nacházejí.

Záchranné, likvidační a obnovovací práce

V případě vzniku mimořádné události se na záchranných, likvidačních a obnovovacích pracích budou podílet právnické osoby a podnikající fyzické osoby dle charakteru mimořádné události (dle výpisu z havarijního plánu Plzeňského kraje).

Nouzové zásobování obyvatelstva vodou a elektrickou energií

Obec bude zásobována pitnou vodou z cisteren. Množství vody bude doplňováno dovozem balené vody. Užitkovou vodou bude obec zásobována z veřejných i soukromých studní.

Pro zásobování elektrickou energií bude na určené objekty připojen mobilní náhradní zdroj energie.

Požární ochrana

V obci Sirá se nachází hasičská zbrojnice.

V současné době obecní vodovod neslouží k požárním účelům. Při návrhu nového zdroje pitné vody včetně čerpání bude uvažováno s využitím vodovodu i pro požární účely. Obec bude nadále využívat pro požární účely vodu ze Sírského potoka a z požární nádrže v centru obce.

Pro uvažovanou výstavbu bude zajištěn dostatečný zdroj požární vody podle ČSN 73 0873 Požární bezpečnost staveb – zásobování vodou a ČSN 75 2411 Zdroje požární vody a příjezdové komunikace pro požární vozidla podle ČSN 73 0802, resp. ČSN 73 0804.

d.4.9 Rekreace

Řešené území leží v rekreačně relativně atraktivním přírodním prostředí v blízkosti rozsáhlých lesních porostů mezi Radnicí a Zbirohem s přírodním parkem Radeč a nedaleké CHKO Křivoklátsko, vzdálené 6 km severovýchodním směrem.

V řešeném území v jižní části zastavěného území se nalézá ulice několika rekreačních chat a domů určených pro individuální rekreaci. Plochy individuální rekreace lze považovat za stabilizované, územní plán nenavrhuje jejich plošný rozvoj, pouze umožňuje v rámci regulativů ploch pro rodinnou rekreaci využití volných parcel a doplňování proluk ploch uvnitř zastavěného rekreačního území. V této rekreační lokalitě je navrženo doplnění ulice jednou řadou domů určených výhradně pro trvalé bydlení (Z9), jež zajistí větší kompaktnost a celistvost zastavěného území.

d.4.10 Sídlní zeleň

Sídlní zeleň je v návrhu územního plánu členěna na následující plochy s rozdílným způsobem využití:

- **Zeleň soukromá a vyhrazená – ZS:** specifickou součástí systému sídlní zeleně jsou funkčně i prostorově izolované plochy zahrad a sadů. Jejich poloha ve struktuře území vytváří požadavek na formulaci samostatné plochy s rozdílným způsobem využití včetně stanovení podrobných podmínek.
- **Zeleň ochranná a izolační – ZO:** vymezená v místech kolize ploch s rozdílným způsobem využití. Návrhová plocha doprovází plochu výrobního areálu v obci Sirá.

d.5 Zdůvodnění koncepce veřejné infrastruktury

d.5.1 Občanská infrastruktura

Součástí veřejné infrastruktury jsou plochy občanské vybavenosti pro vzdělávání a výchovu, zdravotnictví, sociální péči, zařízení církevní a administrativní pro správu obce, dále stavby a zařízení pro sportovní, společenské a kulturní aktivity veřejného charakteru, pozemky staveb pro ubytování, stravování a služby.

Tyto plochy, sloužící obecnému užívání bez ohledu na jejich vlastnictví, je nutno ve struktuře obce hájit a přednostně využívat pro veřejné účely.

Stavby a zařízení komerčního charakteru (malá a střední) je možno dle podmínek využití ploch s rozdílným způsobem využití umisťovat i do ploch smíšených obytných – venkovských.

Plochy občanského vybavení specifikované v § 2 odstavce 1 písm. k SZ a § 6 vyhlášky č. 501/2006 Sb. jsou v územním plánu obce Sirá členěny podrobněji na:

- **Občanské vybavení – veřejná vybavenost – OV**

Do této kategorie v Siré spadá budova obecního úřadu, hasičská zbrojnice, kaplička; dále sem řadíme obchod se smíšeným zbožím a autobusovou zastávku.

- **Občanské vybavení – tělovýchovná a sportovní zařízení – OS**

Stávající sportovní plocha (venkovní hřiště) se nalézá v jižní části obce. Koncepce stanovená v územním plánu navrhuje její rozšíření ve formě územní rezervy:

Ozn.	Plocha s rozdílným způsobem využití	Popis
R1	Občanské vybavení – tělovýchovná a sportovní zařízení (OS)	Rozvojová sportovní plocha v návaznosti na stabilizované plochy bydlení v centrální části obce

d.5.2 Veřejná prostranství

Tyto plochy jsou vymezeny za účelem ochrany veřejně přístupných prostorů zajišťujících přístup k přilehlým plochám s rozdílným způsobem využití. Jako stávající veřejná prostranství jsou územním plánem vymezeny návěsní a uliční prostory v zastavěném území obce Sirá. V rámci této funkční plochy je nutná ochrana stávajících ploch zeleně a podpora obytných funkcí návěsního a uličního prostoru. Součástí veřejných prostranství jsou i plochy veřejné zeleně, které je nutno chránit před nežádoucí zástavbou.

Plochy veřejných prostranství sdružují plochy komunikací, chodníků a zelených pásů v uličních prostorech a jejich šíře vychází z § 22 vyhlášky č. 501/2006 Sb.

Návrh místních komunikací je navíc umožněn v rámci stanovení hlavního a přípustného využití jednotlivých funkčních ploch. Pokud není komunikace vymezena navržením nových ploch, bude konkrétní řešení vyplývat z navazujících dokumentací řešících zástavbu v jednotlivých rozvojových lokalitách.

Plochy veřejných prostranství – veřejné zeleně zahrnují významné plochy zeleně ve struktuře sídel a jsou nezastavitelné.

V rámci této funkční plochy je nutná ochrana stávajících ploch zeleně a podpora obytných funkcí návěsního a uličního prostoru. Součástí veřejných prostranství jsou i plochy veřejné zeleně, které je nutno chránit před nežádoucí zástavbou.

Tyto plochy sdružují plochy komunikací, chodníků a zelených pásů v uličních prostorech a jejich šíře vychází z § 22 vyhlášky č. 501/2006 Sb.

Prostřednictvím funkčního využití Veřejného prostranství je navrženo doplnění sítě místních komunikací v rámci napojení a obsluhy rozvojové lokality Z9 a návrh rozšíření hřiště o příležitostné parkovací plochy a veřejnou zeleň.

Návrh územního plánu vymezuje následující plochy veřejných prostranství (PV):

Ozn.	Plocha s rozdílným způsobem využití	Popis	Podmínky využití plochy
Z7	Veřejná prostranství (PV)	Umístění příležitostných parkovacích ploch pro hřiště a doprovodné parkově upravené zeleně	Nejsou stanoveny
Z10	Veřejná prostranství (PV)	Plocha veřejného prostranství – komunikace pro napojení a obsluhu lokality Z9	Šířka min. 8 m – pozemek veřejného prostranství dle § 22 vyhlášky č. 501/2006 Sb. Realizace současně se Z9

V územním plánu jsou vymezeny další plochy s rozdílným způsobem využití umožňující v rámci podmínek využití realizaci ploch veřejných prostranství, jedná se zejména o tyto plochy:

- Plochy smíšené obytné – venkovské (SV)
- Občanské vybavení – veřejná infrastruktura (OV)
- Občanské vybavení – tělovýchovná a sportovní zařízení (OS)
- Dopravní infrastruktura – silniční (DS)

V zastavitelných plochách bydlení (SV) je nezbytné v rámci územní studie a navazujících projektových dokumentací v souladu s § 7 odst. 2 vyhlášky č. 501/2006 Sb. vymežit dostatečné plochy veřejných prostranství.

d.5.3 Doprava

Řešené území je obsluhováno výhradně silniční dopravou.

Silniční doprava

Přes řešené území je vedena tato silnice II. třídy:

- **č. 234 Radnice – Skomelno – Lhota pod Radčem – Malý Újezd**

Přes řešené území je vedena tato silnice III. třídy:

- **č. 2342 Plískov – Sirá – Mýto**

Širší dopravní vztahy

Základ komunikační sítě tvoří státní silnice II/234 a dálnice D5 tvořící ohraničení katastru obce na severní a jižní straně téměř v rovnoběžném směru. Osou území probíhající katastrem ve směru sever jih tvoří silnice III/2342, procházející centrem obce Sirá, která se napojuje na silnici II/234 a podjíždí dálnici D5. Tato komunikace místního významu tvoří zároveň páteřní komunikaci obce.

Z dopravního hlediska má silnice v zastavěném území při průtahu obcí vyhovující parametry.

Silnice II. a III. tříd

Silniční doprava má pro obsluhu řešeného území rozhodující význam. Řešeným územím jsou vedeny následující silnice:

II/234 – Radnice – Skomelno – Lhota pod Radčem – Malý Újezd

III/2342 – Plískov – Sirá – Mýto

Místní komunikace

V řešeném území jsou vedeny páteřní místní komunikace, které umožňují rovněž přímou obsluhu jednotlivých objektů. Na tyto komunikace navazují další, převážně zklidněné místní komunikace proměnlivých parametrů.

V okrajových částech obce mají komunikace charakter cest se zpevněným nebo částečně zpevněným povrchem bez chodníků, vycházející z terénních podmínek a uspořádání zástavby. Kvalita krytů vozovek je rozdílná, od živičných po nezpevněné cesty.

Síť místních komunikací doplňuje množství zemědělských cest, které umožňují obsluhu jednotlivých objektů mimo souvislou zástavbu obce.

Intenzity dopravy

Sčítání dopravy je cyklicky prováděno Ředitelstvím silnic a dálnic ČR pravidelně jednou za pět let. Zahrnuje dálnice, všechny silnice I. a II. třídy a vybrané silnice III. třídy a místních komunikací.

Na komunikacích v řešeném území dopravní sčítání prováděno nebylo, proto lze předpokládat, že intenzity nepřekročí hodnotu 500 vozidel za 24 hodin průměrného dne v roce.

Kategorizace silnic a funkční třídy

Dle „Kategorizace silniční a dálniční sítě do roku 2030 v ČR“ (zpracovatel Ředitelství silnic a dálnic ČR) není pro silnice III. třídy kategorie stanovena, s ohledem na dopravní význam a zatížení bude postačovat kategorie minimální – S 7,5/50.

Kategorie místních komunikací jsou v závislosti na funkční třídě určeny ČSN 73 6110 Projektování místních komunikací. Dle této ČSN je nejmenší šířka mezi obrubami u dvoupruhové

obousměrné komunikace 6,0 m (MO 7/30, funkční třídy C2, C3), chodník při vozovce má mít minimální šířku 2,0 m, v odůvodněných případech lze dle ČSN šířku snížit na 1,25 m.

Šířkové uspořádání dle ČSN je u některých místních komunikací nedostačující, je však dostačující provozu po nich uskutečňovanému. Tento rozpor je nutno řešit změnou způsobu provozu motorových vozidel a jejich souběhu s pěšími po komunikaci.

Funkční třídy silnic mají úroveň C2, ostatní (místní) komunikace C2 a C3, zklidněné komunikace v obytných zónách D1.

Železniční doprava

Železniční doprava není řešeným územím vedena. V jihozápadní části katastrálního území obce Sirá je navržena územní rezerva R2 pro umístění koridoru pro vysokorychlostní trať (VRT). Tento záměr územní plán převzal z nadřazené územně plánovací dokumentace Zásady územního rozvoje Plzeňského kraje:

R2

Druh plochy s rozdílným způsobem využití:	DZ – dopravní infrastruktura – železniční
Šíře:	<ul style="list-style-type: none"> 600 m
Plocha:	<ul style="list-style-type: none"> 18,60 ha
Charakteristika:	<ul style="list-style-type: none"> Koridor o šířce 600 m pro VRT Praha – Plzeň Záměr je převzatý z nadřazené územně plánovací dokumentace ZÚR Plzeňského kraje
Podmínky využití plochy:	<p>Nepřípustné využití: realizace jakýchkoliv staveb (včetně staveb dočasných), zařízení, opatření a úprav krajiny (zejm. zalesnění, výstavba vodních ploch apod.), jejichž realizace by výrazně znesnadnila nebo podstatným způsobem zvýšila náklady na případné budoucí využití ploch územních rezerv</p>

Komunikace pro pěší a cyklisty

Chodníky podél komunikací nejsou v zastavěném území obce Sirá vybudovány.

Územím prochází značená turistická trasa, spojující Sirskou horu s kopcem Bukov.

V území se nenachází žádná značená cyklistická trasa. Nejbližší značená cyklotrasa 0006 prochází obcí Kařez a Kařízek východně od řešeného území a spojuje Hořovice se Zbirohem.

Ke zvýšení dostupnosti krajiny a využití rekreačního potenciálu turisticky atraktivní oblasti je navrženo obnovení nepoužívaných historických cest s napojením na cestní síť v sousedních katastrálních územích. Územní plán navrhuje vycházkovou trasu spojující jednotlivé místní zajímavosti, dominanty a vyhlídkové body v okolí obce.

Síť cyklotras bude vhodné rozšířit i na komunikaci III/ 2342 a na místní a účelové komunikace, spojující místní zajímavosti, dominanty a vyhlídkové body.

Hromadná doprava osob

Hromadná doprava osob je v řešeném území zajišťována pouze autobusovou dopravou. Autobusovou dopravu provozuje firma Miroslav Hrouda s. r. o., Zbiroh.

Linka 470 540: **Rokycany – Holoubkov – Zbiroh**

Linka: 470 560 **Zbiroh – Lhota pod Radčem – Holoubkov – Plzeň**

Obsluha řešeného území hromadnou autobusovou dopravou se v současné době jeví jako dostatečná.

Statická doprava

Individuální parkování a odstavování vozidel probíhá převážně na soukromých pozemcích a v profilu místních komunikací. Jako větší mimouliční parkovací plocha pro osobní vozidla je v obci využívána plocha v centrální poloze obce na návsi.

Pro potřeby sezónních kulturních akcí je územním plánem vytipována parkovací plocha (Z7) před sportovní plochou, která bude ozeleněna, doplněna vzrostlou zelení a bude vymezena jako veřejné prostranství.

Vliv na životní prostředí

Hluková zátěž z dopravy na pozemních komunikacích se stanoví dle Nařízení vlády č. 148/2006 o ochraně zdraví před nepříznivými účinky hluku a vibrací. Dle uvedeného nařízení jsou stanoveny limitní hodnoty hluku stanovené pro jednotlivé druhy chráněného venkovního prostoru.

Vzhledem k nízké intenzitě dopravy na silnicích III. třídy v řešeném území nelze do budoucna komunikace považovat za významnější zdroj hluku. Zdrojem hluku by mohla být dálnice D5, vzdálená pouze 2 km jižním směrem.

Ochranná pásma

Problematiku silničního ochranného pásma upravuje zákon č. 13/1997 Sb., o pozemních komunikacích. Silniční ochranná pásma slouží k ochraně silnice a provozu na ní mimo souvisle zastavěné území obcí. Je v nich zakázána nebo omezena stavební činnost, která by mohla ohrozit vlastní komunikaci nebo provoz na ní. Výjimky uděluje v odůvodněných případech příslušný silniční správní orgán.

Silničním ochranným pásmem se rozumí prostor ohraničený svislými plochami vedenými do výšky 50 m a ve vzdálenosti: silnice III. tříd: 15 m od osy vozovky.

d.5.4 Zásobování pitnou vodou

Obec má vybudovaný veřejný vodovod, obyvatelstvo včetně rekreatantů je zásobeno z vodovodu vybudovaného v r. 1926. Délka stávajícího vodovodu je 1,965 km, trouby litinové DN60 – DN100. Zdrojem pitné vody jsou zářezy a vrt na jihozápadní straně katastru. Zářezy gravitačně napájí sběrnou studnu. Ze sběrné studny a z vrtu je voda čerpána do zemního vodojemu 1× 50 m³. Obec je z vodojemu zásobena gravitačně.

Veškeré zařízení vodovodu je v majetku obce.

V současné době je vodovod částečně rekonstruovaný. Obecní zdroj pitné vody je nedostačující, proto obec využívá pro zásobování obyvatel i soukromý zdroj. Tímto zdrojem je vodovod pro místní zemědělské družstvo, vrt pro čerpání pitné vody je umístěn na východní straně katastru.

Obec má vypracovaný hydrogeologický posudek na vytipování nového zdroje pitné vody, fa Ekohydro Žitný s. r. o., říjen 2011. Průzkumný vrt byl proveden na p. č. 595 v severovýchodní části katastru poblíž Sírského potoka. Průzkumný vrt prokázal vhodnost podzemních vod pro vodárenské účely. Vydatnost zdroje dle požadavku objednatele byla stanovena na 0,25 l/s. V místě vrtu bude vybudován objekt pro jímání a úpravu vody. Vzhledem ke konfiguraci terénu v okolí jímacího objektu nelze navrhnout vodojem tak, aby byla obec zásobena gravitačně. Je tedy navržena čerpací šachta pro zajištění potřebného tlaku v potrubí, která bude umístěna v rámci objektu na p. č. 595.

Stávající vodovod byl rozšířen o nové řady pro zásobení rozvojových ploch o celkové délce 1,02 km.

Demografický vývoj

Současný stav (r. 2010): 123 trvale bydlících obyvatel
 Navýšení dle návrhu ÚP: I. etapa.....max. 41 RD
 II. etapa.....max. 13 RD

Nárůst počtu obyvatel dle ÚP I. etapa.....max. 103
 II. etapa.....max. 33

Tabulka 7: Bilance potřeby vody – I. etapa výstavby

Základní parametry	Jednotky	
Výhled obyvatel I. etapa		226
Průměrná. potř. vody – obyvatelstvo	l/den	28 476

– obč. vybavenost	l/den	4 520
Průměrná potř. vody	m ³ /den	32,996
Maximální denní potřeba (koeficient k _m =1,5)	m ³ /den	49,494
Maximální denní potřeba (koeficient k _m =1,5)	l/s	0,57
Maximální hodinová potřeba (koeficient k _h =1,8)	l/s	1,03

Tabulka 8: Bilance potřeby vody – II. etapa výstavby

Základní parametry	Jednotky	
Výhled obyvatel II. etapa		269
Průměrná. potř. vody – obyvatelstvo	l/den	32 634
– obč. vybavenost	l/den	5 380
Průměrná potř. vody	m ³ /den	38,014
Maximální denní potřeba (koeficient k _m =1,5)	m ³ /den	57,021
Maximální denní potřeba (koeficient k _m =1,5)	l/s	0,66
Maximální hodinová potřeba (koeficient k _h =1,8)	l/s	1,19

Pozn.: výpočet spotřeby vody je proveden dle směrných čísel roční potřeby vody uvedených v příloze č. 12 vyhlášky MZe č.428/2001 Sb., o vodovodech a kanalizacích.

- spotřeba dle odst. I. čl. 5, bytový fond 46 m³/os./rok = 126 l/os./den
- potřeba vody pro občanskou a technickou vybavenost u venkovských obcí do 1 000 obyvatel je 20 l/os./den.

Vzhledem k uvedené vydatnosti nového zdroje pro čerpání pitné vody a vzhledem ke konfiguraci terénu obec bude nadále využívat jímací zářezy a stávající vodojem. Obec tak bude schopna zásobovat vodou i případný nárůst obyvatelstva a využít tak částečně možnost gravitačního zásobování spotřebiště.

Požární ochrana

Tabulka 9: Hodnoty nejmenší dimenze potrubí, odběru vody a obsahu nádrže dle ČSN 73 08 73

Objekt	Potrubí DN [mm]	Odběr Q l/s pro v = 0,8 m/s	Odběr Q l/s pro v = 1,5 m/s	Obsah nádrže [m ³]
Rod. domy a nevýrobní objekty do 120 m ²	80	4	7,5	14
Nevýrobní objekty 120–1 500 m ² , výr. objekty a sklady do 500 m ²	100	6	12	22
Nevýrobní objekty větší než 1 500 m ² , výr. objekty a sklady 500–1 500 m ² , otevř. tech. zařízení do 1 500 m ²	125	9,5	18	35
Výr. objekty, sklady a otevř. tech. zař. do 1 500 m ²	150	14	25	45
Výr. objekty a sklady s vys. pož. zatížením větší než 2 500 m ²	200	25	40	72

Pozn.: plocha v m² představuje plochu požárního úseku (u vícepodlažních požárních úseků je dána součtem ploch užitných podlaží).

Pro zásobování požární vodou je nutno zajistit zdroje požární vody s předepsanou kapacitou po dobu min. půl hodiny.

Tabulka 10: Největší vzdálenosti vnějších odběrných míst (v metrech) – od objektu / mezi sebou

Číslo položky	Hydrant	Výtokový stojan	Plnicí místo	Vodní tok nebo nádrž
1	200/400	600/1 200	3 000/5 000	600
2	150/300	400/800	2 500/5 000	400
3	120/240	300/600	2 000/4 000	300
4	100/200	200/400	1 500/3 000	200
5	80/160	120/2 400	1 000/2 000	150

Pozn.: u položek se nemusí k požárnímu zatížení přihlížet.

V současné době obecní vodovod neslouží k požárním účelům. Při návrhu nového zdroje pitné vody včetně čerpání bude uvažováno s využitím vodovodu i pro požární účely. Obec bude nadále využívat pro požární účely vodu ze Sírského potoka a z požární nádrže v centru obce.

Nouzové zásobování pitnou vodou

Při vyřazení celého vodovodu bude obec zásobena pitnou vodou dovozem balené vody, popř. cisternou. Pro nouzové zásobení užitkovou vodou pak vodou ze Sírského potoka a z požární nádrže v centru obce.

Ochranná pásma

Vodní zdroje:

Pásma hygienické ochrany vodních zdrojů jsou vyznačena v grafické části odůvodnění – koordinačním výkresu.

PHO I. stupně – u objektů jímajících podzemní vodu se stanovuje minimální vzdálenost hranice jeho vymezení 10 m od odběrného zařízení, zpravidla ve formě kruhové plochy poloměru 10 m nebo čtvercové plochy 20 × 20 m. Povrch pásma se pokryje vhodným trvalým porostem vegetačním pokryvem. Obvod pásma se označí výstražními tabulemi a oplocením se zamezí přístup nepovolaným osobám a zvířatům.

PHO II. stupně – vnitřní – se stanoví vně ochranného pásma I. stupně, může být tvořeno jedním nebo více od sebe oddělenými územími v rámci hydrogeologického povodí podle konkrétních podmínek.

Rozsah zemědělského využití vnitřní části tohoto pásma ochrany se určuje podle příslušné hygienické směrnice. Do vnitřního pásma II. stupně se nesmějí vyvážet fekálie, zřizovat komposty, hnojiště apod. Přípravky pro chemickou ochranu rostlin lze používat jen se souhlasem hygienické služby. Nesmí se zde tábořit, stanovat, budovat sportoviště, provozovat sportovní činnost, koupat se, parkovat, mýt a opravovat motorová vozidla.

Ochranná pásma vodovodní a kanalizační sítě:

Ochranná pásma jsou vymezena, dle zákona č. 274/2001 Sb., o vodovodech a kanalizacích, vodorovnou vzdáleností od vnějšího líce stěny potrubí nebo kanalizační stoky na každou stranu:

- a) u vodovodních řadů a kanalizačních stok do průměru 500 mm včetně 1,5 m
- b) u vodovodních řadů a kanalizačních stok nad průměr 500 mm 2,5 m
- c) u vodovodních řadů nebo kanalizačních stok o průměru nad 200 mm, jejichž dno je uloženo v hloubce větší než 2,5 m pod upraveným povrchem, se vzdálenosti podle písmene a) nebo b) od vnějšího líce zvyšují o 1,0 m.

Výjimku z ochranného pásma může povolit v odůvodněných případech vodoprávní úřad.

V ochranném pásmu vodovodního řadu nebo kanalizační stoky lze provádět některé činnosti jen s písemným souhlasem vlastníka vodovodu nebo kanalizace, popřípadě provozovatele (pokud tak vyplývá z provozní smlouvy). Jedná se zejména o následující činnosti:

- provádět zemní práce, stavby, umísťovat konstrukce nebo jiná podobná zařízení či provádět činnosti, které omezují přístup k vodovodnímu řadu nebo kanalizační stoce nebo které by mohly ohrozit jejich technický stav nebo plynulé provozování,
- vysazovat trvalé porosty, provádět skládky jakéhokoliv odpadu,

- provádět terénní úpravy.

d.5.5 Kanalizace a čištění odpadních vod

Obec má v současné době vybudovanou jednotnou kanalizaci převážně z betonových trub DN300 – DN500 o celkové délce 2,204 km. Do této kanalizace jsou po předčištění v septicích a DČOV odváděny odpadní vody jen z části obce. Tato kanalizace je zaústěna do Sirského potoka a částečně do požární nádrže v centru obce. Trasa trubního vedení často prochází přes soukromé pozemky.

Část obyvatel likviduje splašky v bezodtokových jímkách určených k vyvážení.

Povrchový odtok z katastru je veden jak silničními příkopy, tak i již zmíněnou jednotnou kanalizací.

V ÚP je navržena nová trasa kanalizace, která bude odvádět pouze vodu splaškovou. Dešťová voda bude nadále odváděna stávajícím systémem jednotné kanalizace.

Délka nové trasy splaškové kanalizace je 2,87 km, materiál PVC DN300. Kanalizace je navržena jako gravitační a je zaústěna do ČOV umístěné východně na p. č. 598 s odvodem vyčištěných vod do Sirského potoka.

Tabulka 11: Bilance splaškových vod

Základní parametry	Jednotka	Souč. stav	Nárůst v I. etapě	Nárůst v II. etapě
Počet obyvatel		123	226	269
Specifická potřeba vody (vyhl. 428/01 Sb., bytový fond + vybavenost)	l/den	146	146	146
Produkce odp. vod Q	m³/den	17,958	32,996	39,274
Specifická produkce BSK5	g/den/obyv.	60	60	60
BSK5	t/rok	2,69	4,95	5,89

Ochranná pásma

Podzemní vedení:

Ochranná pásma jsou vymezena vodorovnou vzdáleností od vnějšího líce stěny potrubí nebo kanalizační stoky na každou stranu:

- u vodovodních řadů a kanalizačních stok do průměru 500 mm včetně 1,5 m
- u vodovodních řadů a kanalizačních stok nad průměr 500 mm 2,5 m
- u vodovodních řadů nebo kanalizačních stok o průměru nad 200 mm, jejichž dno je uloženo v hloubce větší než 2,5 m pod upraveným povrchem, se vzdálenosti podle písmene a) nebo b) od vnějšího líce zvyšují o 1,0 m.

Výjimku z ochranného pásma může povolit v odůvodněných případech vodoprávní úřad.

V ochranném pásmu vodovodního řadu nebo kanalizační stoky lze provádět některé činnosti jen s písemným souhlasem vlastníka vodovodu nebo kanalizace, popřípadě provozovatele (pokud tak vyplývá z provozní smlouvy). Jedná se zejména o následující činnosti:

- provádět zemní práce, stavby, umísťovat konstrukce nebo jiná podobná zařízení či provádět činnosti, které omezují přístup k vodovodnímu řadu nebo kanalizační stoce nebo které by mohly ohrozit jejich technický stav nebo plynulé provozování,
- vysazovat trvalé porosty,
- provádět skládky jakéhokoliv odpadu,
- provádět terénní úpravy.

d.5.6 Zásobování elektrickou energií

Provozovatelem elektrické sítě je společnost ČEZ Distribuce, a. s.

Primární rozvod

Hlavní napájecí vedení VN 22 kV přichází z obcí Cekov a Lhota pod Radčem řešeným územím od severu na jih. Vedení se dále větví na dílčí dvě sekce a z těchto vedení jsou napojeny dvě transformační stanice 22/0,4 kV v majetku ČEZ. Kabelové rozvody 22 kV na území obce nejsou.

Trafostanice VN/NN

K transformaci VN na NN slouží v současné době v obci 2 transformační stanice v majetku ČEZ, zděná trafostanice TS 1 a trafostanice TS 2 příhradového typu. Trafostanice TS1 je distribuční pro napájení obytné části obce, druhá trafostanice TS2 slouží převážně pro napájení areálu zemědělské výroby.

Zajištění příkonu – trafostanice VN/NN

Navržené lokality budou zásobovány elektrickou energií ze stávající trafostanice TS1, která bude v případě potřeby posílena. Je navrženo nové vedení VN 22kV, které se na severovýchodním okraji obce Sirá napojuje na vrchní vedení a pokračuje nezastavěným územím východně od zemědělského areálu do jižní části obce, kde bude v blízkosti komunikace III/2342 v návrhové lokalitě pro veřejné prostranství Z7 zakončeno trafostanicí TS3.

Sekundární rozvod

Sekundární rozvod je proveden normalizovanou napěťovou soustavou 3+PEN, 400/230 V, AC, TN-C, převážně vrchním vedením.

Návrh koncepce zásobování elektrické energie

Nová zástavba bude připojována vrchním nebo kabelovým sekundárním vedením (dle místních podmínek ČEZ Distribuce, a. s.). Stávající vrchní rozvodná síť bude podle možnosti a požadavků na výkon postupně kabelizována.

Ochranná pásma

V rámci zástavby budou respektována ochranná pásma elektrických vedení. Ochranné pásmo nadzemního vedení je souvislý prostor vymezený svislými rovinami vedenými po obou stranách vedení ve vodorovné vzdálenosti měřené kolmo na vedení, která činí od krajního vodiče na obě jeho strany:

Pro zařízení vybudovaná před 1. 1. 2000 a po 1. 1. 1995 platí ochranná pásma:

- a) Vrchní primární vedení do 35 kV – 7 m od krajních vodičů (ochranné pásmo je vymezeno po obou stranách vedení ve vodorovné vzdálenosti měřené kolmo na vedení).
- b) Vrchní primární vedení do 110 kV – 12 m od krajních vodičů.
- c) Vrchní primární vedení do 220 kV – 15 m od krajních vodičů.
- d) Vrchní primární vedení do 400 kV – 20 m od krajních vodičů.
- e) Trafostanice VN/NN do 35 kV – stožárová – jako vrchní vedení do 35 kV.
- f) Trafostanice VN/NN do 35 kV – zděná – 20 m od obvodové zdi.
- g) Kabelové vedení všech druhů (do 35 kV) – 1 m na každou stranu od krajního kabelu.

Pro zařízení vybudovaná před 1. 1. 1995 platí ochranná pásma:

- a) Vrchní primární vedení do 35 kV – 10 m od krajních vodičů (ochranné pásmo je vymezeno po obou stranách vedení ve vodorovné vzdálenosti měřené kolmo na vedení).
- b) Vrchní primární vedení do 110 kV – 15 m od krajních vodičů.
- c) Vrchní primární vedení do 220 kV – 20 m od krajních vodičů.
- d) Vrchní primární vedení do 400 kV – 25 m od krajních vodičů.
- e) Trafostanice VN/NN do 35 kV – stožárová – jako vrchní vedení do 35 kV.
- f) Trafostanice VN/NN do 35 kV – zděná – 30 m od obvodové zdi.
- g) Kabelové vedení všech druhů (do 35 kV) – 1 m na každou stranu od krajního kabelu.

d.5.7 Telekomunikace

Telefonní síť provozuje Telefónica O₂ Czech Republic. Telefonní rozvody jsou převážně kabelové.

K ochraně stávajících telekomunikačních vedení a zařízení je nutno před jakoukoliv stavební činností si vyžádat stanovisko technické dokumentace Telefonica O2, a.s. Při navrhování tras inženýrských sítí bude respektována norma ČSN 736005 – Prostorové uspořádání sítí technického vybavení.

Ochranné pásmo telekomunikačního kabelového podzemního vedení je 1,5 m na každou stranu od krajního kabelu.

d.5.8 Zásobování plynem

Obec Sirá není v současné době plynofikována. Zainvestovanost plynem v území SO ORP Rokycany je minimální. Na jižním okraji obce prochází přes správní území vysokotlaký (VTL) plynovod. Vzhledem k velikosti obce a malému předpokládanému odběru koncepce územního plánu nenavrhuje v návrhovém období plynofikaci obce.

d.5.9 Odpadové hospodářství, ekologické zátěže

V řešeném území se nenachází řízená skládka tuhých komunálních odpadů ani žádná tzv. černá skládka.

Ke sběru a svozu tříděného odpadu slouží systém tříděných sběrných kontejnerů, netříděný komunální odpad je likvidován externí firmou Služby a obchod města Zbiroh, s. r. o. svozem při systému individuálních odpadových nádob na skládku Chotětín.

Pro návrhové období se předpokládá odstraňování TKO dosavadním způsobem, v obci nejsou navrhovány nové plochy pro skládkování.

Všechny případné, v budoucnu vzniklé tzv. černé skládky budou sanovány s ohledem na ochranu životního prostředí v souladu se zásadami, stanovenými zákonem č. 185/2001 Sb., o odpadech a o změně některých dalších zákonů, ve znění pozdějších předpisů, a vyhlášky č. 383/2001, o podrobnostech nakládání s odpady, v platném znění.

Shromažďovací plochy pro tříděný odpad je možno umisťovat v rámci jednotlivých funkčních ploch jako zařízení technické infrastruktury pro obsluhu řešeného území (plochy veřejných prostranství, komunikací, plochy bydlení, občanské vybavenosti).

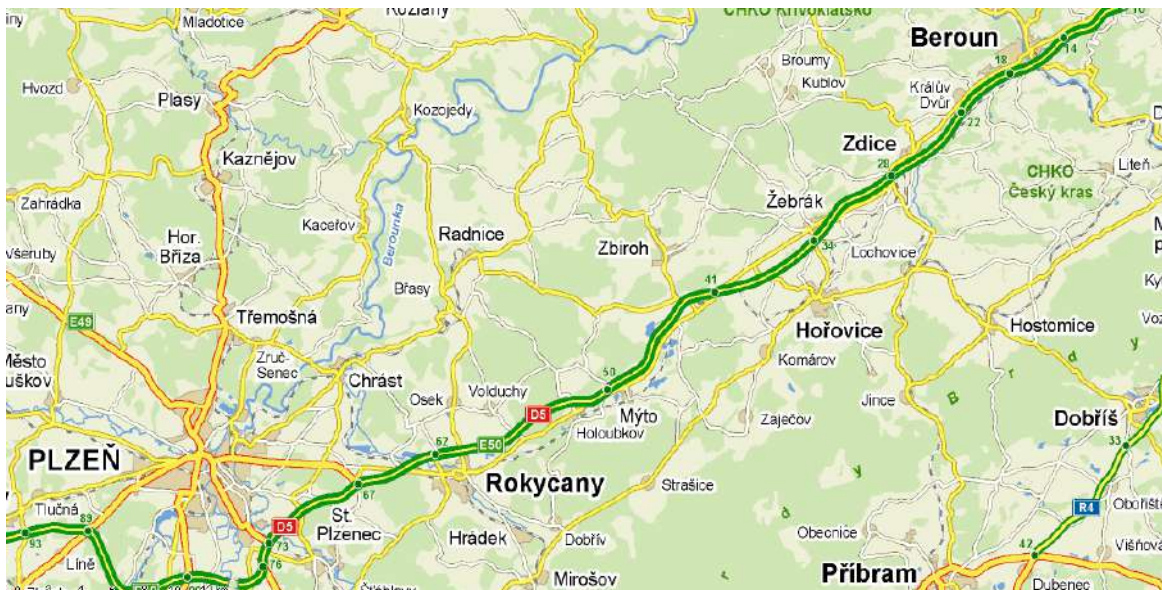
d.6 Zdůvodnění koncepce uspořádání krajiny

Uspořádání krajiny je primárně určeno přírodními podmínkami, sekundárně způsobem a intenzitou jejího využívání. Nezanedbatelnou roli, která spoluurčuje přírodní podmínky i využívání krajiny, je geografická poloha.

d.6.1 Geografická poloha

Obec Sirá leží v Plzeňském kraji v okrese Rokycany. Na severu sousedí s obcemi Plískov a Zbiroh (ten je obcí s pověřeným obecním úřadem), na východě s Cekovem, na jihu s Mýtem a na západě s Těskovem a Lhotou pod Radčem.

Obrázek 8: Poloha obce Sirá



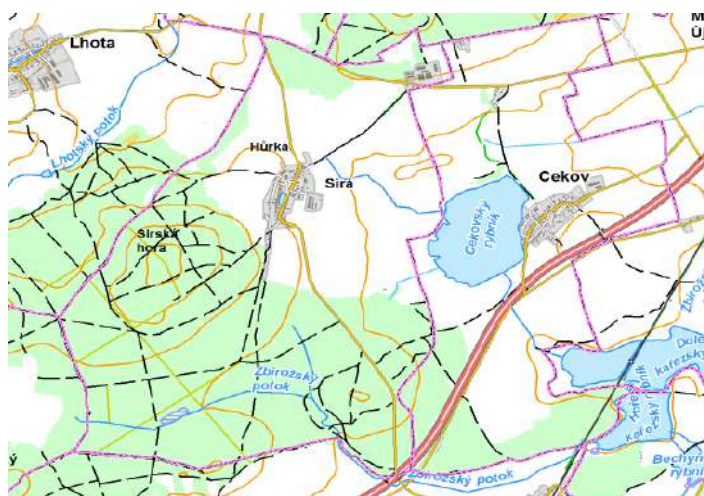
Obrázek 9: Poloha obce Sirá



Zdroj: www.seznam.cz

Z urbanistického hlediska se v současné době jeví jako příznivá i poloha „na dohled“ od dálnice D5, vlastně za Čekovským rybníkem, který je výrazným krajinným prvkem při cestování na trase Praha – Plzeň (v tomto směru leží na pravé straně dálnice a s rozlohou 42 ha je nepřehlédnutelný). Plzeň je vzdálená od obce Sirá 33 km jihozápadním směrem, Praha 60 km severovýchodním směrem. Současným požadavkům na kvalitní bydlení odpovídá i umístění obce vůči přírodně cenným krajinným prvkům, které slouží jako oddechové zázemí. Jsou jimi CHKO Křivoklátsko (6 km severním směrem) a přírodní park Radeč (4 km západním směrem).

Obrázek 10: Topografická mapa obce Sirá



Zdroj: <http://geoportal.gov.cz>

Nejvyšším bodem na území katastru je Sirská hora (592 m n. m.) na západě, nejnižším místo nedaleko ústí potoka do Čekovského rybníka (462 m n. m.) na východě.

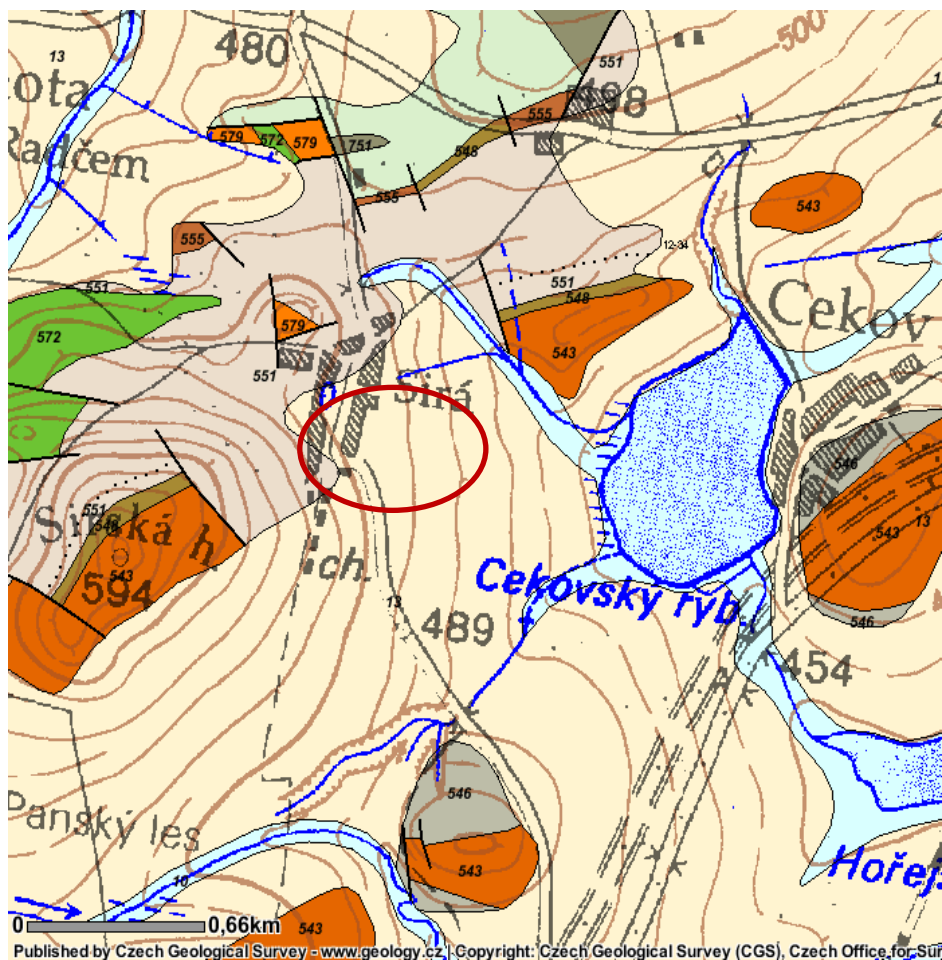
d.6.2 Přírodní podmínky

Geologické podmínky

Na území katastru obce Sirá je převažujícím geologickým podložím čtvrtohorní pokryv nezpevněného hlinitého až hlinito-kamenitého sedimentu spadající do oblasti kvartér (13) ve východní části a zpevněná jílovitá břidlice doplněná o drobu a tuf (551) druhohorního stáří patřící do regionu Barrandien – viz obr. 11. Tři výraznější kopce či vyvýšeniny (Sirská hora, kóta 551 m n. m. a kóta 502 m n. m.) jsou tvořeny zpevněnými usazeninami druhohorního stáří křemenným pískovcem a jílovitými a černými břidlicemi, ale i železnou rudou (ta se v minulosti těžila na jižní straně Sirské hory, kde je stále zřetelný lom). Dále se ostrůvkovitě vyskytují ještě silicity a andezity. Vulkanická droba a andezity se zde vyskytují v souvislosti se severně položenou oblastí Koželužka v přírodním parku Radeč, která je tvořená porfyrickým ryolitem.

Obec Sirá se nachází v oblasti se středním převažujícím radonovým indexem.

Obrázek 11: Geologické podmínky v obci Sirá



Legenda:

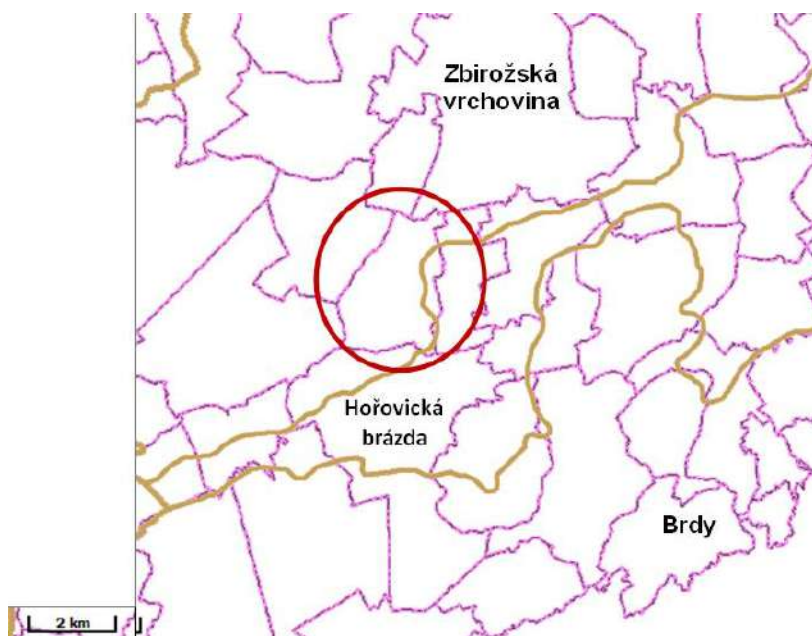
- 10 – hlína, písek, štěrky
- 13 – kamenitý až hlinito-kamenitý sediment
- 543 – křemenný pískovec
- 546 – jílovité břidlice
- 548 – černé břidlice, železná ruda
- 551 – jílovitá břidlice, droba, tuf
- 555 – silicity
- 572 – ryolit porfyrický
- 579 – andezit
- 751 – silicity

Zdroj: www.geology.cz

Geomorfologické podmínky

Z hlediska geomorfologického členění se zkoumané území nachází na pomezí dvou celků – Křivoklátské vrchoviny a Hořovické pahorkatiny (viz tab. 12). Na úrovni podcelků to jsou Zbizožská vrchovina a Hořovická brázda. Hořovická brázda odděluje Zbizožskou vrchovinu od Brd (viz obr. 12).

Obrázek 12: Geomorfologické podcelky v okolí obce Sirá



Z geomorfologického hlediska je tedy okolí obce pestřejší, lze zde pozorovat vrchovinový reliéf (Zbizožská vrchovina a Brdy) s velkými výškovými rozdíly (až několik set metrů), ale i úzkou protáhlou sníženinou rovinného charakteru.

Zdroj: <http://geoportal.gov.cz>

Tabulka 12: Geomorfologické členění obce Sirá

Systém	Hercynský
Subsystém	Hercynská pohoří
Provincie	Česká vysočina
Soustava (subprovincie)	Poberounská soustava
Podsoustava (oblast)	Brdská oblast
Celek	Křivoklátská vrchovina, Hořovická pahorkatina
Podcelek	Zbizožská vrchovina
Okrsek	Hořovická brázda

Zdroj: <http://geoportal.cenia.cz>

Klimatické podmínky

Podle měření ČHMÚ v letech 1961–1990 je průměrná roční teplota vzduchu v oblasti kolem obce Sirá 6 až 7 °C, průměrný roční úhrn srážek se pohybuje mezi 600 a 700 mm. Podle mapy klimatických oblastí ČSSR (Quitt, Geografický ústav ČSAV Brno, 1971) se nachází v mírně teplé oblasti MT v klimatickém okrsku MT7 – vlhký, vrchovinový. Průměrná teplota vzduchu nejchladnějšího měsíce roku (ledna) je -2 až -3 °C, nejteplejšího (července) 16 až 17 °C. Srážkový úhrn během vegetačního období, trvajících přibližně 140 až 160 dnů, je 400–450 mm. Počet dnů, kdy prší (srážkový úhrn alespoň 1 mm) je 100–120. Srážkový úhrn v zimním období je 250–300 mm, sněhová příkrývka leží 60–80 dní. Počet letních dnů, kdy teplota překročí 25 °C, je 30–40, naopak počet ledových dnů, kdy se teplota vzduchu po celý den drží pod bodem mrazu, je 40–50. Počet

zamračených dnů, kdy oblačnost pokrývá více než 80 % oblohy, je 120–150, jasných dnů s oblačností na méně než 20 % oblohy bývá podle dlouhodobých průměrů 40–50. Převládající směr větrů je západní.

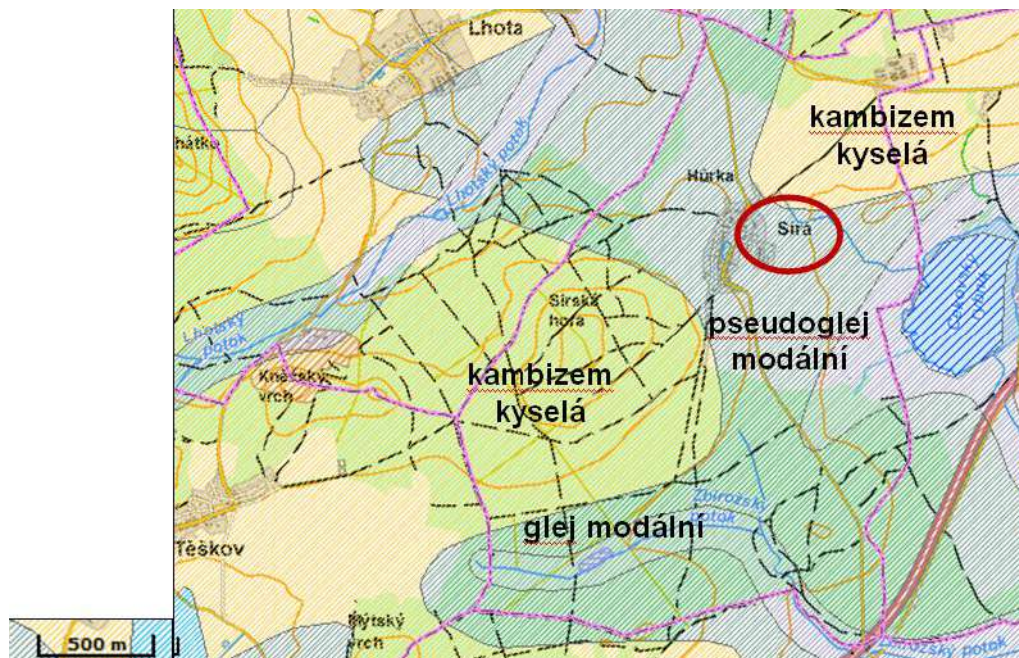
Hydrologické podmínky

Viz kapitola d.4.6.

Pedologické podmínky

Převažujícími půdními typy jsou v obci Sirá modální pseudogleje, které se nachází v severní odlesněné i jižní zalesněné části, a kyselé kambizemě, které pokrývají Sirskou horu a severovýchodní odlesněnou část. Kolem Zbirožského potoka jsou doplněny o gleje. Modální znamená charakteristické (pseudogleje a gleje), kambizemě jsou výrazně kyselejší, než je u nich obvyklé. Pseudogleje vznikly v důsledku výskytu jílovitého geologického podloží a jeho opakovaného promývání dešťovou vodou, při kterém vzniká charakteristická jílovitá, špatně propustná vrstva mramorového zabarvení. Většinu roku jsou tyto půdy spíše vysušené. Kambizemě jsou hnědé půdy nižších poloh na místech původního zalesnění a s relativně příznivou úrodností. Gleje jsou neúrodné vlhké půdy, které vznikají působením spodních vod.

Obrázek 13: Pedologické podmínky – půdní typy v obci Sirá



Fytogeografické podmínky

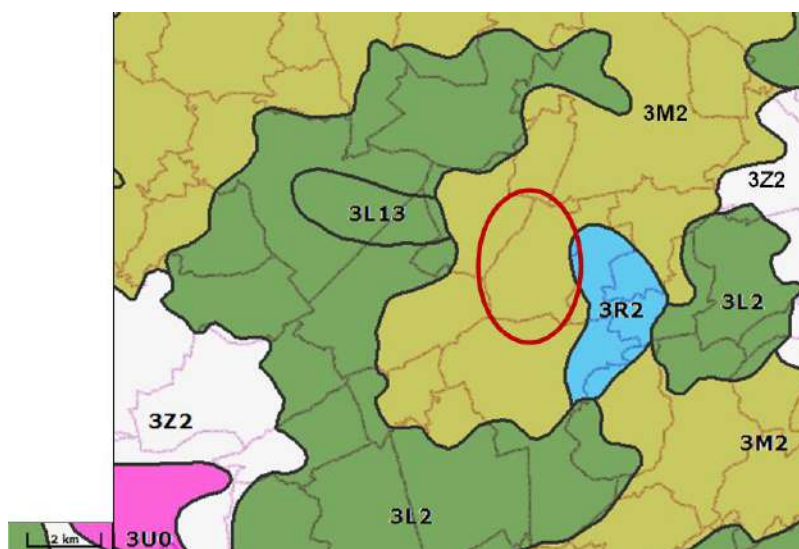
Zkoumaná oblast leží v českém mezofytiku na rozhraní okrsku Holoubkovské Podbrdsko (většina území katastru) a Křivoklátsko (<http://geoportal.gov.cz>). Mezofytikum tvoří přechod mezi teplomilnějšími a chladnomilnějšími botanickými druhy, je typické pro většinu území ČR. Dále obec Sirá leží ve 3. (dubobukovém) a vyšší místa ve 4. (bukovém) vegetačním stupni (dle ÚHUL). Přirozenou potenciální vegetací jsou bukové a/nebo jedlové doubravy v nižších polohách, ve vyšších bukové bučiny a lipové bučiny s lípou srdčitou.

d.6.3 Charakter krajiny

Charakter krajiny se v současné době popisuje typologickým členěním krajin ČR (Lów & spol., s. r. o., Typologie české krajiny. Výzkumný úkol MŽP ČR VaV/640/1/03, 2003–2005). Podle této typologie, která se skládá ze tří částí (typy sídelních krajin, využití a reliéfu krajin), se drtivá většina katastru obce Sirá nachází v kategorii 3M2 (viz obr. 14). Pouze na východě nepatrně zasahuje kategorie 3R2.

Podle sídelního typu se dá krajina popsat jako vrcholně středověká sídelní krajina Hercynika (v kódech jí přísluší číslo 3). Jde o oblast nepřetržitě osídlenou od vrcholného středověku (13.–14. st.), kde jsou vesnice návsní s pravou plužinou v pahorkatinném reliéfu. Druhá část kódu (zde písmeno M) charakterizuje využití krajiny. V tomto případě se jedná se o lesozemědělskou, převážně otevřenou krajinu. Je to přechodný typ mezi lesní a zemědělskou krajinou, kde zastoupení lesních porostů výrazně kolísá. Písmeno R v druhém kódu charakterizuje rybníční krajiny. Podle typu reliéfu (třetí a čtvrté místo kódu) se území obce nachází v členitých pahorkatinách či vrchovinách Hercynika, což je nejrozšířenější typ v ČR (reprezentuje asi polovinu území).

Obrázek 14: Typologie krajiny obce Sirá



Legenda:

- 3 – vrcholně středověká sídelní krajina Hercynika
- L – lesní krajina
- M – lesozemědělská krajina
- R – rybníční krajina
- U – urbanizovaná krajina
- Z – zemědělská krajina
- 2 – krajiny členitých pahorkatin a vrchovin Hercynika
- 13 – krajiny výrazných svahů a skalnatých a horských hřbetů

Zdroj: <http://geoportal.gov.cz>

Zájmová lokalita leží v pestré krajině, kde se střídají středně rozsáhlé lesní, lesozemědělské a zemědělské typy krajin, tedy pole, louky a pastviny. Urbanizovaná krajina zasahuje v malé míře, jedná se o oblast venkovskou. Naopak z hlediska reliéfu se v celém okolí jedná o vrchoviny, které pouze v okolí nejvyšších vrcholů vykazují výraznější svahovitost. Díky takovému rázu, kdy zalesněná území střídají bezlesou, zemědělsky využívanou krajinu s menšími sídly, je nejvýraznější dominantou kraje rybníční oblast (rybníky Cekovský, Kařezské a Štěpánský) na východ, jihovýchod a jih od obce Sirá. Samotný katastr obce vykazuje všechny znaky tohoto území – v jižní vyšší a členitější části je zalesněn, v severní, kde leží i intravilán, je využíván zemědělsky a na východě se otevírá Cekovský rybník. Celkové převýšení je 130 m.

d.6.4 Návrh koncepce uspořádání krajiny

Koncepce řešení krajiny je založena na ochraně krajinného rázu, vymezení prvků ekologické stability, vymezení prvků ke zvýšení prostupnosti krajiny a řešení vodní eroze a doplnění interakčních prvků.

Územní plán vymezuje plochy ÚSES a doplňuje interakční prvky – tj. především aleje podél polních cest a doprovodné zeleně vodotečí a přípotočných niv. Stabilizace obrazu krajiny a ochrana krajinného rázu je zajištěna vymezením ploch nezastavěného území (zejména pak ploch přírodních a smíšených nezastavěného území s převažující funkcí přírodní) a stanovením podmínek jejich využití.

Územní plán řeší obnovu účelových komunikací – vesměs jde o obnovu zaniklých či málo používaných historických polních cest, jejichž parcely jsou nadále zaneseny v katastru nemovitostí a jsou proto uvedeny v územním plánu jako stav. Kromě významu pro dopravní obsluhu území, zvýšení prostupnosti krajiny a využití rekreačního potenciálu, má obnova a doplnění cestní sítě také významný dopad na ochranu zemědělské půdy proti vodní a větrné erozi.

Aspekt protierozních opatření musí být promítnut do technického řešení cest – jejich odvodnění bude provedeno zatravněnými příkopy s výsadbami.

Krajina je v návrhu územního plánu členěna na následující plochy s rozdílným způsobem využití:

- **Plochy vodní a vodohospodářské – W:** zahrnují vodní toky a plochy (pozemky vodních ploch, koryt vodních toků a jiné pozemky určené pro převažující vodohospodářské využití) v zastavěném i nezastavěném území. Jejich funkce v řešeném území je především ekologicko-stabilizační a estetická. Vodní toky jsou často součástí chráněných přírodních ploch (ÚSES, evidované lokality ochrany přírody). Návrh vytváří podmínky pro jejich obnovu a ochranu formou stanovení podmínek pro jejich využívání.

V řešeném území jsou vodní toky zastoupeny Cekovským potokem ústícím do Cekovského rybníka, který je však již v sousedním katastru obce Cekov. Mezi ústím Cekovského potoka a severněji položeného bezejmenného toku, který odvádí vodu ze severní části katastru Sirá, je bažinný břeh. Jižní část katastru odvodňuje Zbizožský potok (do něhož se vlévá Cekovský). V intravilánu obce je postavena vodní nádrž. Územní plán navrhuje revitalizaci problematického úseku Cekovského potoka KR a vymezuje dvě nové vodní plochy K4 a koridor pro umístění rybníka v oblasti podél potoka KV.

- **Plochy zemědělské – NZ:** plochy s přírodními a terénními podmínkami pro převažující funkci zemědělskou s výjimkou prvků ÚSES.
- **Plochy lesní – NL:** plochy s přírodními a terénními podmínkami pro převažující funkci lesní produkce. V území Siré lesní plochy pokrývají 64 % plochy řešeného území. ÚP navrhuje jejich plošné rozšíření v plochách K1, K2, K5 a K7.
- **Plochy přírodní – NP:** plochy, kde se uplatňují formy ochrany přírody, vymezeny za účelem vytvoření podmínek pro ochranu přírody a krajiny. Tyto plochy jsou v řešeném území tvořeny výhradně prvky územního systému ekologické stability.
- **Plochy smíšené nezastavěného území:** plochy s polyfunkčním využitím území, kde žádná funkce není výrazně dominantní, přírodní ekosystémy jsou v rovnocenném postavení s hospodářským využíváním. Zahrnují pozemky přirozených a přírodě blízkých ekosystémů – plochy doprovodné zeleně komunikací a vodních toků, plochy mimolesní zeleně apod.
 - **Plochy smíšené nezastavěného území – přírodní, zemědělská – NSzp:** zauímají nejvýznamnější podíl ploch v nezastavěném území. Jsou funkčně nejednoznačné, prolíná se v nich přírodní funkce, kde je nutné respektovat požadavky ochrany přírody, a funkce zemědělské prvovýroby, plní také mimoprodukční funkci, důležité je posílení ekologicko-stabilizační, resp. krajinnotvorné funkce.

Návrh koncepce uspořádání krajiny vychází z následujících principů:

- Obnova a ochrana charakteru krajiny
- Koordinace využití rekreačního potenciálu krajiny s její ochranou
- Eliminace negativních vlivů intenzivního zemědělského využívání krajiny
- Obnova mimoprodukčních funkcí v krajině
- Propojení sídla s otevřenou krajinou

Koncepce rozvoje se promítá do následujících řešení v oblasti uspořádání krajiny:

- Účelné členění krajiny na jednotlivé plochy s rozdílným způsobem využívání
- Vymezení a upřesnění prvků územního systému ekologické stability
- Doplnění interakčních prvků
- Obnova a doplnění vodních ploch v krajině
- Obnova a rozvoj systému mimosídelních komunikací
- Zvýšit podíl ekologicky stabilních trvalých travních porostů
- Revitalizace zpevněných částí vodních koryt
- Doplnění lesních ploch

d.6.5 Protierozní a revitalizační opatření v krajině

Koncepce územního plánu vymezuje tato opatření v krajině:

Ozn.	Plocha s rozdílným způsobem využití	Popis	Podmínky využití plochy
KR	NSzp – plocha smíšená nezastavěného území – s funkcí zemědělskou, přírodní	Koridor pro revitalizaci vodního toku Cekovského potoka	Část koridoru, která nebude využita pro revitalizaci vodního toku, bude dále ponechána v ploše s rozdílným zp. využití dle hlavního výkresu (tzn. ZV – veřejná zeleň)

Realizace protierozních a revitalizačních opatření v krajině je umožněna také v rámci hlavního, přípustného či podmíněně přípustného využití v rámci jednotlivých ploch s rozdílným způsobem využití v krajině.

d.6.6 Prostupnost krajiny

Prostupnost krajiny je v návrhu územního plánu zajištěna vymezením skladebních prvků ÚSES, obnovou systému mimosídelských cest a vymezením systému místních a účelových komunikací s doplněním doprovodné zeleně podél cest.

Prostupnost krajiny je v řešeném území, s ohledem na členitý reliéf krajiny s vysokým podílem lesní půdy (64 % celkové rozlohy obce), na dobré úrovni. Zemědělské pozemky zauímají pouze 31 % rozlohy obce, na zemědělské půdě je z jedné třetiny zastoupena kultura trvalých travních porostů.

Z hlediska prostupnosti krajiny neobsahuje územní plán výraznější návrhy, cestní síť v krajině je v podstatě zachována ve své historické podobě. Ke zvýšení prostupnosti krajiny a využití rekreačního potenciálu turisticky atraktivní oblasti je navrženo obnovení nepoužívaných historických cest s napojením na cestní síť v sousedních katastrálních územích a navržena vycházková trasa spojující jednotlivé místní zajímavosti, dominanty a vyhlídkové body v okolí obce.

Územní plán řeší obnovu účelových komunikací – vesměs jde o obnovu zaniklých či málo používaných historických polních cest, jejichž parcely jsou nadále zaneseny v katastru nemovitostí a jsou proto uvedeny v územním plánu jako stav. Kromě významu pro dopravní obsluhu území, zvýšení prostupnosti krajiny a využití rekreačního potenciálu turisticky atraktivní oblasti, má obnova a doplnění cestní sítě také významný dopad na ochranu zemědělské půdy proti vodní a větrné erozi.

Aspekt protierozních opatření musí být promítnut do technického řešení cest – jejich odvodnění bude provedeno zatravněnými příkopy s výsadbami.

Podrobné řešení krajiny, včetně přesného vymezení cestní sítě a stanovení protierozních opatření s ohledem na majetkoprávní vztahy, je úkolem pozemkových úprav.

- e) Informaci o výsledcích vyhodnocení vlivu na udržitelný rozvoj území spolu s informacemi, zda a jak bylo respektováno stanovisko k vyhodnocení vlivů na životní prostředí, případně zdůvodnění, proč toto stanovisko nebo jeho část nebylo respektováno

Územní plán nebyl posuzován z hlediska vlivů na životní prostředí ani z hlediska vlivů na oblasti Natura 2000.

- f) Vyhodnocení předpokládaných důsledků navrhovaného řešení na zemědělský půdní fond a na pozemky určené k plnění funkce lesa

f.1 Zemědělský půdní fond

V obci Sirá zaujímá zemědělská půda 31 % plochy (viz tab. 14). Z ní téměř tři čtvrtiny představuje orná půda, která pokrývá 73 % území obce. Dále jsou významněji využívány trvalé travní porosty (23 % ze zemědělské půdy).

Tabulka 13: Druhy pozemků (údaje ke konci roku 2010)

Celková výměra pozemku [ha]	643	Podíl ploch [%]	
Orná půda	146	Podíl orné půdy ze zemědělské půdy	73,4
Zahrady	5		
Ovocné sady	-		
Trvalé travní porosty	47	Podíl trvalých travních porostů ze zemědělské půdy	23,6
Zemědělská půda	199	Podíl zemědělské půdy z celkové výměry	30,9
Lesní půda	412	Podíl lesů z celkové výměry	64,1
Vodní plochy	2	Podíl vodních ploch z celkové výměry	0,3
Zastavěné plochy	5	Podíl zastavěných a ostatních ploch z celkové výměry	0,78
Ostatní plochy	25		

Zdroj: Český úřad zeměměřičský a katastrální

Charakteristika klimatických podmínek je uvedena v kapitole d.6.2.

f.2 Bonitované půdně ekologické jednotky

BPEJ jsou výchozím podkladem pro ochranu půdního fondu při územně plánovací činnosti. Kód BPEJ se skládá z kódu klimatického regionu (číslo na první pozici), kódu hlavní půdní jednotky (následující dvě číslice) a označení vedlejší půdní jednotky (poslední dvě číslice). V grafické části dokumentace jsou zakresleny bloky zemědělské půdy zařazené dle kvality půdy vyjádřené třídami III.–V.

V řešeném území jsou evidovány následující bonitované půdně ekologické jednotky (BPEJ):

Tabulka 14: BPEJ

Třída ochrany	Zastoupení BPEJ na území obce						
I.	Nevyskytuje se						
II.	Nevyskytuje se						
III.	5.46.02	5.47.02	7.47.02	7.26.04			
IV.	7.48.11	5.46.13	5.26.14	5.20.11			
V.	5.48.14	5.67.01	7.38.16	7.38.56	7.69.01		

Zdroj: ÚAP

f.3 Zdůvodnění vhodnosti navrženého řešení oproti jiným variantám

Návrh vychází z možností řešeného území daných stávající urbanistickou strukturou zastavěného území, terénními podmínkami, limity využití území a výhledovými předpoklady obce pro další rozvoj.

Rozsah zastavitelných ploch odpovídá předpokládanému demografickému vývoji obce v návrhovém období. Obec Sirá nabízí potenciálním obyvatelům relativně atraktivní prostředí pro klidné bydlení v krajině s přírodně rekreačním zázemím v dosahu jedné z hlavních urbanizovaných os regionu (Praha – Plzeň – hranice ČR) v denní dojížděkové vzdálenosti od Rokycan (20 km) a Plzně (33 km) i Prahy (60 km).

Většina rozvojových lokalit je vymezena pro smíšenou obytnou zástavbu venkovského charakteru a také pro rozvoj technické infrastruktury, občanské vybavenosti a zemědělské výroby.

Soustředění zastavitelných ploch téměř výhradně podél stávající zástavby a podél stávajících komunikací vychází z předpokladu zajištění obsluhy území základními složkami veřejné infrastruktury.

Výraznými limity rozvoje obce jsou obecně prvky ochrany přírody.

Snahou návrhu je přednostně lokalizovat těžiště zastavitelných ploch zcela mimo síť prvků ÚSES, respektovat plochy PUPFL a další prvky ochrany přírody.

Zábor ZPF je lokalizován výhradně v návaznosti na zastavěné území, nejsou ponechány okrajové zbytkové plochy bez možnosti obhospodařování. Důsledky navrženého řešení na ZPF jsou vyhodnoceny podle zákona č. 334/92 Sb. a vyhl. 13/94 Sb., v platném znění. Při návrhu lokalit určených k zastavění byly prioritně vymezeny ty na půdách s nižší třídou ochrany (IV. a V. třída). Návrh ÚP přitom vychází z možností řešeného území – tj. struktury zastavěného území, terénních podmínek, dostupnosti dopravní a technické infrastruktury a sociálně-ekonomických předpokladů obce pro další rozvoj.

Žádná z návrhových lokalit není situována na kvalitnějších půdách I., ani II. třídy ochrany.

Půdy III., IV. a V. tříd ochrany jsou vyznačeny v grafické části odůvodnění.

Návrhem ÚP nedochází k ovlivnění odtokových poměrů v území ve vztahu k příslušnému povodí (např. převodem dešťových vod z jednoho povodí do druhého). Všechny lokality jsou odvodněny v rámci příslušného povodí. Charakteristika hydrologických podmínek je uvedena v kapitole d.4.6.

Z důvodů zajištění hospodárného využívání zemědělských ploch a pro stanovení postupu zástavby směrem od zastavěného území do volné krajiny byla v území stanovena etapizace výstavby. Přednostně budou využity plochy přímo navazující na stávající zástavbu (hranici zastavěného území), zastavitelné plochy II. etapy budou využity až po zastavění 70 % ploch zahrnutých v etapě I.

f.4 Přehled odnětí půdního fondu

Zábory nových ploch představují tyto dílčí lokality:

Číslo lokality	Návrh plochy s rozdělením způsobem využití	Úhrnná výměra lokality [ha]			Výměra zemědělské půdy v lokalitě podle kultury [ha]						Výměra nezemědělských pozemků	Pozn.
		Celkem	V zastav. území	Vně zastav. území	BPEJ	Třída ochrany	Druh pozemku	Celkem	Z toho v území			
									zastavěné	nezastavěné		
ZASTAVITELNÉ PLOCHY												
Z1	SV bydlení	0,46	-	0,46	54702	III	orná	0,41	-	0,41	-	-
					54814	V	orná	0,05	-	0,05	-	-
Z2	SV bydlení	0,69	-	0,69	54814	V	orná	0,16	-	0,16	-	-
					54814	V	zahradka	0,33	-	0,33	-	-
					73856	V	zahradka	0,17	-	0,17	-	-
					73856	V	orná	0,03	-	0,03	-	-
Z3	SV bydlení	0,69	-	0,69	73856	V	orná	0,36	-	0,36	-	-
					73816	V	orná	0,25	-	0,25	-	-
					74702	III	orná	0,06	-	0,06	0,02	-
Z4	SV bydlení	0,32	-	0,32	73816	V	orná	0,32	-	0,32	-	-
Z5	SV bydlení	0,29	-	0,29	73816	V	orná	0,19	-	0,19	-	-
					72604	III	orná	0,10	-	0,10	-	-
Z6	SV bydlení	0,71	-	0,71	74702	III	orná	0,71	-	0,71	-	-
Z7	PV prostran. veřejné	0,63	-	0,63	54602	III	orná	0,29	-	0,29	-	-
					54613	IV	orná	0,25	-	0,25	0,09	-
Z8	SV bydlení	0,53	-	0,53	74811	IV	orná	0,38	-	0,38	-	-
					74811	IV	sady	0,10	-	0,10	-	-
					74702	III	orná	0,05	-	0,05	-	-
Z9	SV bydlení	1,61	-	1,61	54613	IV	orná	1,59	-	1,59	0,02	-
Z10	PV prostran. veřejné	0,18	-	0,18	54613	IV	orná	0,08	-	0,08	0,10	-
Z11	TI vodojem	0,05	-	0,05	54702	III	ttp	0,04	-	0,04	0,01	-
Z12	TI ČOV	0,25	-	0,25	52614	IV	ttp	0,19	-	0,19	-	-
					54602	III	ttp	0,06	-	0,06	-	-
Z13	VZ výroba zeměděl.	1,48	-	1,48	52011	IV	orná	0,96	-	0,96	-	-
					54702	III	orná	0,52	-	0,52	-	-
	Σ ZASTAVITELNÉ PLOCHY	7,89	-	7,89	-	-	-	7,65	-	7,65	0,24	-
PLOCHY PŘESTAVBY												
P1	ZO zeleň ochranná	0,16	0,16	-	54602	III	ttp	0,14	-	0,14	0,02	-
	Σ PLOCHY PŘESTAVBY	0,16	0,16	-	-	-	-	0,14	-	0,14	0,02	-

Číslo lokality	Návrh plochy s rozsd. způsobem využití	Úhrnná výměra lokality [ha]			Výměra zemědělské půdy v lokalitě podle kultury [ha]						Výměra nezemědělských pozemků	Pozn.
		Celkem	V zastav. území	Vně zastav. území	BPEJ	Třída ochrany	Druh pozemku	Celkem	Z toho v území			
									zastavěné	nezastavěné		
PLOCHY ZMEN V KRAJINĚ												
K1	NL zalesnění	0,74	-	0,74	52011	IV	ttp	0,70	-	0,70	0,04	-
K2	NL zalesnění	0,69	-	0,69	76901	V	ttp	0,69	-	0,69	-	-
K4	W rybník	0,72	-	0,72	54602	III	ttp	0,72	-	0,72	-	-
K5	NL zalesnění	3,29	-	3,29	52614	IV	ttp	2,74	-	2,74	-	-
					56701	V	ttp	0,55	-	0,55	-	-
K6	NSzp přírodní zeleň	1,08	-	1,08	54602	III	orná	0,53	-	0,53	-	-
							ttp	0,54	0,27	0,27	0,01	-
K7	NL zalesnění	1,03	-	1,03	74811	IV	ttp	0,14	-	0,14	-	-
							orná	0,66	-	0,66	0,23	-
	Σ PLOCHY ZMĚN V KRAJINĚ	7,55	-	7,55	-	-	-	7,27	0,27	7,00	0,28	-
CELKOVÝ ZÁBOR												
	Σ CELKEM	15,60	0,16	15,44	-	-	-	15,06	0,27	14,79	0,54	-
Celková plocha záboru prvků Územního systému ekologické stability tvoří 16,22 ha pozemků zemědělského půdního fondu.												
KORIDORY												
KV	koridor revitaliz. opatření	-	52614	IV								
			54702	III								
			54602	III								
KR	koridor revitaliz. opatření	-	56701	V								
			52614	V								
Celkový zábor ploch v rámci koridorů bude upřesněn v dalších stupních PD												

f.4.1 Pozemkové úpravy

V řešeném území již proběhly pozemkové úpravy.

f.4.2 Investice do půdy

V řešeném území se nacházejí odvodněné zemědělské pozemky. Meliorační zařízení je částečně funkční. Při realizaci zástavby je nutno zachovat funkčnost odvodňovacích zařízení.

f.5 Pozemky určené k plnění funkce lesa

Obecně je hospodaření na lesní půdě upraveno zákonem č. 289/1995 Sb., o lesích a o změně některých předpisů (lesní zákon), ve znění pozdějších předpisů (dále jen „lesní zákon“). Hospodaření v lesích je řízeno lesním hospodářským plánem (LHP – výměra nad 50 ha) nebo lesními hospodářskými osnovami (LHO – výměra pod 50 ha) zpracované na období deseti let (decenium). Podle lesního zákona jsou do pozemků určených k plnění funkcí lesa zařazeny i bezlesí (drobné vodní plochy, loučky pro zvěř, lesní skládky, nezpevněné cesty, průseky) a ostatní lesní plochy (zpevněné lesní cesty, políčka pro zvěř).

Katastr obce Sirá leží v přírodní lesní oblasti Brdská vrchovina. Na 412 ha obce rostou lesní porosty (viz tab. 11), což představuje 64 % její celkové rozlohy. Převážná část se nachází v jižní části, další lesní celek ze severu pouze zasahuje malou částí. Na severozápadním svahu Sírské hory se vyskytují hlinité bučiny a bohaté dubové bučiny. V její vrcholové části jsou to lipová bučina, lipová javořina a kamenitá kyselá dubová bučina, na jihovýchodním svahu rostou svěží bučiny. V nižší východní části obce se střídají uléhavé kyselé bučiny a kyselé dubové bučiny se svěžími dubovými jedlinami a kyselými dubovými jedlinami. Velice ojediněle se najdou malé porosty jasanových olšin a podmáčených jedlin. Na severu obce se vyskytuje uléhavá kyselá dubová bučina s ostrůvky kyselé dubové bučiny a kamenité kyselé dubové bučiny. Tyto lesní typy náleží do 3. (dubobukového) a 4. (bukového) vegetačního stupně. Původní společenství se ale vyskytují jen ve vrcholových partiích a na jiných místech ostrůvkovitě, jinak se jedná o lidskou činností pozměněné porosty (viz fytogeografické podmínky). Asi na třetině lesa se v pásech vyskytují podmáčené lokality.

Tabulka 15: Druhy pozemků v obci Sirá k 31. 12. 2010

Druh pozemku	Výměra [ha]	Výměra [%]
Zemědělská půda	199	31
Orná půda	146	23
Zahrady	5	0,8
Trvalé travní porosty	47	7
Lesní půda	412	64
Vodní plochy	2	0,3
Zastavěné plochy	5	0,8
Ostatní plochy	25	4
Celková výměra	643	100

Zdroj: Český statistický úřad

f.5.1 Navrhovaná opatření

Územním plánem není navržena žádná zastavitelná plocha ani veřejně prospěšná stavba na pozemcích určených k plnění funkce lesa. Zábory PUPFL nejsou v návrhu územního plánu navrženy.

Ekostabilizační přínos by dále měla mít realizace navrhovaných prvků ÚSES a revitalizace Cekovského potoka. V návrhu územního plánu je navrženo nové zalesnění v těchto plochách:

Ozn.	Plocha s rozdílným zp. využití	Popis
K1	NL – plocha lesní	Plocha pro zalesnění
K2	NL – plocha lesní	Plocha pro zalesnění
K5	NL – plocha lesní	Plocha pro zalesnění
K7	NL – plocha lesní	Plocha pro zalesnění

Do pásma 50 metrů od hranice lesa nezasahují žádné návrhové plochy.

g) Údaje o počtu listů územního plánu a počtu výkresů k němu připojené grafické části

g.1 Obsah návrhu ÚP Sirá

Textová část..... 29 stran

Obsah grafické části ÚP:

1. Výkres základního členění území
2. Hlavní výkres
3. Výkres veřejně prospěšných staveb
4. Výkres pořadí změn v území

g.2 Obsah odůvodnění ÚP Sirá

Textová část včetně části zpracované pořizovatelem..... 66 stran

Obsah grafické části odůvodnění ÚP:

1. Koordinační výkres
2. Výkres širších vztahů
3. Výkres předpokládaných záborů půdního fondu

PŘÍLOHA 1: Seznam obrázků

Obrázek 1: Vývoj počtu obyvatel obce Sirá (podle výsledků sčítání od roku 1869)	11
Obrázek 2: Vývoj počtu obyvatel obce Sirá v letech 1969–2010 (podle průběžné evidence)	12
Obrázek 4: Průměrný věk v obci Sirá a nadřazených územních celcích v letech 2004–2011	13
Obrázek 3: Demografické ukazatele obce Sirá v letech 1998–2010 (podle průběžné evidence)	13
Obrázek 5: Stabilní katastr, Sirá roku 1840.....	14
Obrázek 6: Hydrologické podmínky v obci Sirá.....	22
Obrázek 7: Mapa radonového rizika	23
Obrázek 8: Poloha obce Sirá.....	33
Obrázek 9: Poloha obce Sirá.....	34
Obrázek 10: Topografická mapa obce Sirá.....	34
Obrázek 11: Geologické podmínky v obci Sirá	35
Obrázek 12: Geomorfologické podcelky v okolí obce Sirá.....	36
Obrázek 13: Pedologické podmínky – půdní typy v obci Sirá	37
Obrázek 14: Typologie krajiny obce Sirá.....	38

PŘÍLOHA 2: Seznam tabulek

Tabulka 1: Vývoj počtu obyv. obce Sirá v letech 1869–2001 (podle výsledků sčítání od roku 1869) ..	10
Tabulka 2: Vývoj počtu obyvatel obce Sirá v letech 1991–2009 (podle průběžné evidence)	11
Tabulka 3: Demografické ukazatele obce Sirá v letech 1998–2010 (podle průběžné evidence)	12
Tabulka 4: Archeologické lokality	20
Tabulka 5: Povodí obce Sirá	22
Tabulka 6: Poddolované území.....	23
Tabulka 7: Bilance potřeby vody – I. etapa výstavby	28
Tabulka 8: Bilance potřeby vody – II. etapa výstavby	29
Tabulka 9: Hodnoty nejmenší dimenze potrubí, odběru vody a obsahu nádrže dle ČSN 73 08 73	29
Tabulka 10: Největší vzdálenosti vnějších odběrných míst (v metrech) – od objektu / mezi sebou	30
Tabulka 11: Bilance splaškových vod	31
Tabulka 12: Geomorfologické členění obce Sirá.....	36
Tabulka 14: Druhy pozemků (údaje ke konci roku 2010).....	41
Tabulka 15: BPEJ.....	42
Tabulka 16: Druhy pozemků v obci Sirá k 31. 12. 2010.....	45

PŘÍLOHA 3: Seznam použitých zkratk:

BJ	bytová jednotka
BPEJ	bonitované půdně ekologické jednotky
ČOV	čistírna odpadních vod
ČR	Česká republika
ČSN	česká technická norma
ČSÚ	Český statistický úřad
EVL	Evropsky významná lokalita
EO	ekvivalentní obyvatel
CHKO	chráněná krajinná oblast
CHOPAV	chráněná oblast přirozené akumulace vod
IP	interakční prvky
k. ú.	katastrální území
KÚ	krajský úřad
LBC	lokální biocentrum
LBK	lokální biokoridor
LHO	lesní hospodářské osnovy
LHP	lesní hospodářský plán
LK	Liberecký kraj
LPF	lesní půdní fond
LVS	lesní vegetační stupeň
NRBK	nadregionální biokoridor
PR	přírodní rezervace
OKR	oblast krajinného rázu
OP	ochranné pásmo
ORP	obec s rozšířenou působností
PLO	přírodní lesní oblast
POKR	podoblast krajinného rázu
PRVK	plán rozvoje vodovodů a kanalizací
PUPFL	pozemky určené k plnění funkcí lesa
PÚR ČR	Politika územního rozvoje České republiky
RC	regionální biocentrum
RBK	regionální biokoridor
RBC	regionální biocentrum
RD	rodinný dům
RS	regulační stanice
SAS ČR	Státní archeologický seznam České republiky
SO	správní obvod
STL	středotlaký (plynovod)
TTP	trvalé travní porosty
ÚAN	území s archeologickými nálezy
ÚAP	územně analytické podklady
ÚP	územní plán
ÚPD	územně plánovací dokumentace
ÚSES	územní systém ekologické stability
VKP	významný krajinný prvek
VN	vysoké napětí
VPO	veřejně prospěšná opatření
VPS	veřejně prospěšné stavby
VTL	vysokotlaký (plynovod)
VVN	velmi vysoké napětí
ZPF	zemědělský půdní fond
ZÚR PK	zásady územního rozvoje Plzeňského kraje

h) Část odůvodnění zpracovaná pořizovatelem:

OBSAH:

h.1) Postup při pořízení územního plánu

h.2) Výsledek přezkoumání územního plánu:

- s politikou územního rozvoje a územně plánovací dokumentací vydanou krajem,
- s cíli a úkoly územního plánování, zejména s požadavky na ochranu architektonických a urbanistických hodnot v území a požadavky na ochranu nezastavěného území,
- s požadavky tohoto zákona a jeho prováděcích právních předpisů,
- s požadavky zvláštních právních předpisů a se stanovisky dotčených orgánů podle zvláštních právních předpisů 4), popřípadě s výsledkem řešení rozporů.

h.3) Zpráva o vyhodnocení vlivů na udržitelný rozvoj území obsahující základní informace o výsledcích tohoto vyhodnocení včetně výsledků vyhodnocení vlivů na životní prostředí,

h.4) Stanovisko krajského úřadu podle § 50 odst. 5,

h.5) Sdělení, jak bylo stanovisko podle § 50 odst. 5 zohledněno, s uvedením závažných důvodů, pokud některé požadavky nebo podmínky zohledněny nebyly,

h.6) Komplexní zdůvodnění přijatého řešení včetně vybrané varianty,

h.7) Vyhodnocení účelného využití zastavěného území a vyhodnocení potřeby vymezení zastavitelných ploch.

h.8) Rozhodnutí o námitkách, včetně samostatného odůvodnění rozhodnutí (viz § 172 zákona č. 500/2004 Sb., správní řád.)

h.9) Vypořádání připomínek (§ 172 odst. 4 SR)

h.1 Postup při pořízení územního plánu

Zadání:

Dne 17.1.2011 obec Sirá (dále jen „obec“) podala návrh na pořízení územního plánu (dále jen „ÚP“) na MěÚ Rokycany, odbor stavební (dále jen „pořizovatel“). Žádost byla vedena pod č.j. 573/OST/11. Pověřeným zastupitelem byl určen p. Michal Čihák. Přílohou bylo usnesení zastupitelstva č. 6/2010 ze dne 29.12.2010. Z usnesení vyplývá: zastupitelstvo obce se rozhodlo zpracovat nový územní plán, prostřednictvím MěÚ Rokycany, OST a pověřilo p. Michala Čiháka jako pověřeného zastupitele k jednání s pořizovatelem.

Pořizovatel v březnu 2011 s pověřeným zastupitelem dopracoval finální podobu zadání územního plánu pro projednání.

Opatřením ze dne 4.5.2011 bylo veřejnou vyhláškou oznámeno projednávání zadání územního plánu v souladu s § 47 odst. 2 stavebního zákona. Návrh zadání byl vystaven k veřejnému nahlédnutí po dobu 30-ti dnů ode dne vyvěšení oznámení na úřední desce. Návrh zadání byl vystaven na OÚ Sirá a na MěÚ Rokycany, Masarykovo nám.1, Rokycany, č. dveří 108. V uvedené lhůtě mohl každý uplatnit své připomínky. Dotčeným orgánům, sousedním obcím a krajskému úřadu, pořizovatel zaslal návrh zadání jednotlivě. Do 30 dnů od obdržení návrhu zadání mohly dotčené orgány a krajský úřad uplatnit u pořizovatele své požadavky na obsah územního plánu vyplývající ze zvláštních právních předpisů, a požadavek na vyhodnocení vlivů územního plánu na životní prostředí, včetně jeho obsahu a rozsahu podle zvláštního právního předpisu; ve stejné lhůtě mohly uplatnit u pořizovatele své podněty i sousední obce. Všichni byli upozorněni, že k požadavkům dotčených

orgánů, krajského úřadu a k podnětům sousedních obcí nebo k připomínkám uplatněným po uvedených lhůtách se nepřihlíží.

Veřejná vyhláška byla vyvěšena na OÚ Sirá a na MěÚ Rokycany. Dokument byl rovněž zveřejněn způsobem umožňující dálkový přístup.

Po shromáždění všech podkladů došlých k zadání byl dne 24.8.2011 vytvořen zápis z projednání zadání ÚP Sirá s pověřeným zastupitelem a byl dán pokyn ke schválení zadání ÚP.

1.) zasláné podněty (podávají sousední obce):

2.) zasláné připomínky (podává každý):

a) organizace:

Dne 7.6.2011 stanovisko Centrum dopravního výzkumu č.j. UP/1542/11

- Požadavek respektování dálnice D5 v souladu s § 30,32, zákona č. 13/1997 Sb.
- Požadavek na respektování koridoru VRT v šíři 300m od jeho osy v souladu se ZÚR PK.
- bude respektováno

Dne 31.5.2011 stanovisko Policie ČR, OŘ, DI, č.j. KRPP-32019/ČJ-2011-030806

Připomínky: Je nutné zpracovat koncepci veřejné infrastruktury, včetně podmínek pro její umístění. Součástí řádné územně plánovací dokumentace musí být i grafická část, která obsahuje také koncepci veřejné infrastruktury, včetně vymezení ploch a koridorů pro dopravní a technickou infrastrukturu.

- V návrhu ÚP bude respektováno.

Dne 3.6.2011 stanovisko Povodí Vltavy č.j. 28628/2011-342/Su

1. Pro navrhovanou výstavbu musí být zajištěn dostatečný vydatný zdroj pitné vody splňující požadavky příslušných právních předpisů.
2. Likvidaci vod z území požadujeme řešit podle zásady:
 - maximální množství srážkových vod řešit přirozeným vsakem vod do půdy, tzn. minimalizovat zpevňování ploch v území nepropustnými materiály v území.
 - Ze zpevněných ploch odvádět srážkové vody především dešťovými stokami oddílné kanalizace a odpadní vody splaškovými stokami oddílné kanalizace.
 - Pouze v nezbytně nutných případech odvádět srážkové vody společně s jednotnou kanalizací.
3. Veškerá likvidace odpadních vod musí být prováděna v souladu s požadavky ustanovení § 16, § 31, §32 odst. 2 a 3, § 35 odst. 2 a § 38 zákona č. 254/2001 Sb., o vodách a o změně některých zákonů (vodní zákon), ve znění pozdějších předpisů usnesení § 18 a § 19 zákona č. 274/2001 Sb., o vodovodech a kanalizacích pro veřejnou potřebu a o změně některých zákonů (zákon o vodovodech a kanalizacích), ve znění pozdějších předpisů a nařízení vlády č. 61/2003 Sb., o ukazatelích a hodnotách přípustného stupně znečištění povrchových a odpadních vod, náležitostech povolení k vypouštění odpadních vod do vod povrchových a do kanalizací a o citlivých oblastech.
4. V řešeném území požadujeme důslednou likvidaci divokých skládek a řešení likvidace odpadů v souladu se zákonem č. 185/2001 Sb., o odpadech a změně některých dalších zákonů ve znění pozdějších předpisů.

- V návrhu ÚP bude respektováno dle možností daných podrobností ÚP.

Dne 13.5.2011 stanovisko ČGS – GEOFOND č.j. 323/V-2313-2011/574

Nejsou evidována žádná výhradní ložiska nerostných surovin.

V území se nenachází žádná území s předpokládanými výskyty ložisek.

- V návrhu ÚP bude respektováno

Dne 30.5.2011 stanovisko ŘSD ČR č.j. 10256-ŘSD-11-110

Požadavek respektovat dálnici D5 včetně ochranného pásma dle § 30 a 32, zákona č. 13/1997 Sb.

Požadavek vymezení rozvojových ploch mimo OP dálnice D5. V rozvojových plochách situovaných v blízkosti dálnice D5, nebo těsně za hranicích jejího OP požadujeme zařadit objekty a zařízení, pro které jsou stanoveny hygienické hlukové limity, do podmíněně přípustného využití. Podmínkou bude, že v územním, resp. stavebním řízení bude prokázáno, že nebudou překročeny max. přípustné hladiny hluku v chráněných vnitřních i venkovních prostorech staveb a chráněných venkovních prostorech. Upozorňujeme, že veškerá protihluková ochrana takto vzniklé zástavby nebude hrazena z prostředků ŘSD ČR, ale musí být provedena na náklady investorů této zástavby, a to mimo pozemky dálnice D5.

V případě, že by v některých řešených lokalitách hrozilo zasažení nadlimitním hlukem z provozu na dálnici D5, lze pro takové lokality využít Strategickou hlukovou mapu hlavních silnic, která byla zpracována pro MZd ČR v roce 2007. Na základě této mapy lze předpokládat, jak budou plochy zasaženy hlukem v noci (Ln). Kopii Strategické hlukové mapy v prostoru obce Sirá Vám v příloze zasíláme.

- V návrhu ÚP bude prověřeno a případně respektováno

b) fyzické osoby:

3.) zaslané požadavky (podávají dotčené orgány a krajský úřad):

Dne 16.5.2011 stanovisko Ministerstva životního prostředí č.j. 395/520/11

- bez požadavků. Informace o poddolovaném území na území obce požadavek na zakreslení území v grafice návrhu ÚP.

- V návrhu ÚP bude respektováno.

Dne 31.5.2011 stanovisko KHS Rokycany č.j. 9312/21/11

- bez požadavků.

Dne 16.5.2011 stanovisko Úřadu pro civilní letectví č.j. 002673-11-701

- Souhlas za podmínky respektování OP letiště Rokycany.

- V návrhu ÚP bude respektováno.

Dne 13.5.2011 stanovisko Ministerstva průmyslu a obchodu č.j. 18089/2011/03100

- bez požadavků.

Dne 26.5.2011 stanovisko Ministerstva zdravotnictví ČR č.j. MZDR 111/2011

- bez požadavků.

Dne 25.5.2011 stanovisko Vojenská ubytovací s stavební správa č.j. 15195-1/49699-ÚP/2011-7103/44

- bez požadavků.

Dne 26.5.2011 stanovisko Českého telekomunikačního úřadu č.j. ČTÚ-48103/2011-634

- bez požadavků.

Dne 24.5.2011 stanovisko Státního úřadu pro jadernou bezpečnost č.j. SÚJB/RCPL/11274/2011

- bez požadavků. Jedná se zejména o povinnost stavebního úřadu (§ 126 zákona č. 50/1976 Sb.) před vydáním rozhodnutí o umístění stavby, stavebního povolení, jakož i dodatečného povolení týkajícího se stavby, jejíž součástí je jaderné zařízení nebo pracoviště s velmi významným zdrojem ionizujícího záření (viz. vyhláška č. 307/2002 Sb., ve znění pozdějších předpisů, § 10), vyžádat si od navrhovatele nebo stavebníka povolení SÚJB vydávané k činnostem dle § 9 odst.1 zákona č.18/1997 Sb., ve znění pozdějších předpisů.

Pokud by byl plánován zásah do tzv. „staré zátěže“ (haldy po důlních činnostech apod.), její využití, nebo stavba v dotčeném území, vyplývá pro budoucího stavebníka ze

zákona č. 18/1997 Sb., ve znění pozdějších předpisů, povinnost požádat o povolení, resp. stanovisko SÚJB - § 8 odst. 2, § 9 odst. 1 písm. h), resp. j).

Pokud je plánována zejména hustá bytová zástavba, je z ekonomického hlediska vhodné při územním plánování vysledovat, zda se nejedná o území s jiným, než nízkým radonovým rizikem. V případě výstavby na takovém území by bylo provedení staveb pravděpodobně dražší, vzhledem k nutnosti provádět opatření (§ 6 odst. 4 zákona č. 18/1997 Sb., ve znění pozdějších předpisů), vedoucí ke snížení přírodního ozáření v důsledku výskytu radonu, stanovených v rozhodnutí o umístění stavby nebo ve stavebním povolení. V první fázi vyhledávání vhodného území pro výstavbu lze použít prognózní mapy radonového rizika, zpracované Českým geologickým ústavem. Tyto mapy však nelze použít k určení radonového indexu na konkrétním stavebním pozemku při umístění dané stavby s pobytoвым prostorem - tehdy je vyžadováno zjištění, že se nejedná o pozemek s nízkým radonovým indexem (§ 94 a příloha č. 11 vyhlášky č. 307/2002 Sb., ve znění pozdějších předpisů).

Dne 1.6.2011 stanovisko MěÚ Rokycany, odbor ŽP č.j. 2772/OŽP/11

- požadavky:

1.) v současné době zpracovává firma GeoVision s.r.o. pro MěÚ Rokycany revizi Generelů územních systémů ekologické stability v celém území obce s rozšířenou působností Rokycany. Před zanesením lokálního územního systému ekologické stability do zadání ÚP požadujeme konzultovat jeho vymezení s výše uvedenou firmou.

2.) ve východní části území na loukách v blízkosti Cekovského rybníka byl nalezen zvláště chráněný druh rostliny – ohrožený upolín evropský (*Trollius altissimus*). Tytoplochy je třeba chránit před negativními vlivy z okolí.

3.) doporučujeme navrhovat v rozvojových území stavby ve vzdálenosti menší než 25 m od okraje lesa.

- Bude respektováno, bod 3 bude upřesněno a vyhodnoceno v návrhu.

Dne 12.5.2011 stanovisko Krajského úřadu Plzeňského kraje, odbor kultury č.j. KPP/1483/11

Požadavek na zachování původních historických cest.

- Bude vyhodnoceno v návrhu v rámci koncepce krajiny.

Dne 13.5.2011 stanovisko Krajského úřadu Plzeňského kraje, odbor dopravy č.j. DSH/5963/11

- bez požadavků.

Dne 18.5.2011 stanovisko Ministerstva zemědělství č.j. 87585/2011-MZE-130729

- bez požadavků, informace o dokončených a zapsaných KPU do KN.

Dne 3.6.2011 stanovisko Krajského úřadu Plzeňského kraje, OŽP č.j. ŽP/5472/11

- K podobě a zpracování dokumentace předloženého zadání územního plánu nemáme zásadní připomínky. Následné vymezení konkrétních záborů ZPF požadujeme provést v souladu se zásadami jeho ochrany uvedenými v ust. § 4 zákona, zejména pak navrhnout a zdůvodnit takové řešení, které je z hlediska ochrany ZPF a ostatních zákonem chráněných obecných zájmů nejvýhodnější. Finální podobu návrhu územního plánu obce Sirá doporučujeme projednat s orgánem ochrany ZPF ještě před jeho dokončením. Své stanovisko následně uplatníme k návrhu územního plánu obce Sirá.

- Zadání územního plánu obce Sirá nemůže mít významný vliv na evropsky významné lokality a ptačí oblasti. Uvedená koncepce řeší území mimo evropsky významné lokality a ptačí oblasti, přičemž je ani jinak neovlivňuje. Uplatňuje stanovisko k návrhu zadání ÚP obce Sirá z hlediska regionálního územního systému ekologické stability: Do grafické části návrhu zadání ÚP Sirá je nutno zpracovat regionální ÚSES v souladu se Zásadami územního rozvoje Plzeňského kraje vydanými usnesením č. 834/08 Zastupitelstva Plzeňského kraje ze dne 2. 9. 2008.

- Požadujeme, aby plochy skladebných prvků ÚSES byly v návrhu ÚP Sirá přednostně vymezeny jako plochy přírodní podle § 16 vyhlášky č. 501/2006 Sb., o obecných

požadavcích na využívání území v platném znění a jako takové byly v rámci koncepce uspořádání krajiny považovány za nezastavitelné, s výjimkou podmíněčné možnosti umístění nezbytných staveb technické a dopravní infrastruktury.

- nepožaduje zpracování vyhodnocení vlivů upraveného návrhu zadání územního plánu Sirá z hlediska vlivů na životní prostředí.

- Bude respektováno.

Dne 8.3.2010 stanovisko Krajského úřadu Plzeňského kraje, ORR č.j. RR/502/10

- požadavky:

Po seznámení s předloženým návrhem zadání upozorňujeme, že se obec Sirá nachází ve správním obvodu obce s rozšířenou působností Rokycany, kterou podle platné Politiky územního rozvoje ČR, schválené dne 20.7.2009 usnesením Vlády ČR č. 929, prochází rozvojová osa republikového významu Praha - Plzeň - hranice ČR (-Nürnberg) – OS1 a do které zasahují rozvojová oblast OB5 Plzeň a dále oblasti s vyšší mírou problémů Rokycansko - Berounsko a Brdy. Zpřesnění vymezení republikových rozvojových oblastí a os v hranicích jednotlivých obcí a stanovení rozsahu specifických oblastí nadmístního významu je úkolem krajských zásad územního rozvoje. Politika územního rozvoje ČR kromě obecných priorit a úkolů územního plánování požaduje na území obce vymezit a chránit koridor vysokorychlostní železniční dopravy VR1 a respektovat dálnici D5 jako součást procházejícího IV.A transevropského multimodálního koridoru.

Zásady územního rozvoje Plzeňského kraje byly vydány dne 2.9.2008 usnesením č. 834/08 Zastupitelstva Plzeňského kraje. Po posouzení územních podmínek a širších vazeb je území obce Sirá zařazeno do výše uvedené republikové rozvojové osy OS1, není však rozvojovým územím na této ose. Krajská územně plánovací dokumentace neukládá prověření podmínek území obce Sirá územní studií nebo regulačním plánem požizovanými krajským úřadem. Od nabytí účinnosti Zásad územního rozvoje Plzeňského kraje dnem 17.10.2008 je nutné v územním plánu Sirá respektovat řešení této platné krajské územně plánovací dokumentace v plném rozsahu, včetně záměrů a limitů nadmístního významu, ale i obecných zásad, priorit a cílů územního plánování stanovených pro území Plzeňského kraje a pro osu OS1. V dané souvislosti zejména upozorňujeme, že požadavky na vymezení územních rezerv v bodě 3. návrhu zadání musí zahrnovat koridor vysokorychlostní trati VR1.

Kromě výše uvedených požadavků na respektování Politiky územního rozvoje ČR a Zásad územního rozvoje Plzeňského kraje odbor regionálního rozvoje Krajského úřadu Plzeňského kraje neuplatňuje k předloženému návrhu zadání územního plánu Sirá další požadavky na obsah projednávané územně plánovací dokumentace podle § 47 odst. 2 stavebního zákona.

- v návrhu bude respektováno

V rámci metodické pomoci pořizovatele dále upozorňujeme, že:

- v návrhu zadání mají být zahrnuty pouze požadavky na řešení, nikoli popis stavu nebo doporučení (např. bod 5.B.f), a to pouze takové, které nepřekračují možnost řešení územním plánem (např. požadavek řešení veřejného osvětlení),

- v bodě 3. návrhu zadání je označení zastavitelných ploch z důvodu absence jakékoli bližší specifikace zcela bezpředmětné a neposkytuje žádné informace o kvantitě ploch, směřování rozvoje zastavěného území apod.,

- vodní toky nejsou technickou infrastrukturou podle § 2 odst. 1 písm. k) bodu 2. stavebního zákona a § 10 vyhlášky č. 501/2006 Sb., o obecných požadavcích na využívání území, ve znění pozdějších předpisů (bod 5.B.a),

- osa OS1 je vymezena krajskou územně plánovací dokumentací podle správních území obcí, nemá tedy žádný „přilehlý územní pás“ (bod 10. návrhu zadání),

- v bodě 11. návrhu zadání mají být uvedeny požadavky na plochy, ve kterých bude pořizována územní studie následně po vydání a nabytí účinnosti územního plánu, tedy nikoli ve fázi pořizování jeho návrhu,

- formulace bodu 12. návrhu zadání je nejednoznačná a nepřesná,

- v bodě 13. návrhu zadání není vhodné uvádět, že jiné koncepce jsou nepřijatelné (nelze vyloučit např. koncepcí přesahující rámec možnosti řešení územním plánem).

- Zadání je v tomto smyslu upraveno.

Zápis s upraveným zadáním byl poskytnut pověřenému zastupiteli. Pořizovatel vydal pokyn ke schválení upraveného zadání zastupitelstvem.

Dne 7.11.2011 pořizovatel obdržel pod č.j. 10007/OST/11 od obce výpis z usnesení zastupitelstva č. 6/2010 ze dne 29.12.2010, kterým bylo schváleno upravené zadání územního plánu.

Opatřením ze dne 11.1.2012 dal pořizovatel pokyn zpracovateli ke zpracování návrhu. Jako příloha bylo upravené schválené zadání, zápis z projednání úpravy.

Návrh:

Po obdržení návrhu územního plánu dne 8.3.2013 pořizovatel opatřením ze dne 13.5.2013 oznámil zahájení projednávání návrhu a zároveň pozval obec, pro kterou územní plán pořizuje, sousední obce, krajský úřad, dotčené orgány a ostatní organizace na společné jednání podle § 50 odst. 2 zákona č. 183/2006 Sb., o územním plánování a stavebním řádu (dále jen SZ), které se konalo dne 10.6.2013 od 14:00 v zasedací síni Triana na MěÚ Rokycany. Zároveň všechny obeslané poučil o uplatňování stanovisek a připomínek k návrhu podle § 50 odst. 2 SZ.

Všichni obeslaní byli opět poučeni o lhůtách pro uplatňování připomínek a stanovisek v souladu s § 50 odst. 2 SZ.

Pořizovatel podle § 50 odst. 2 stavebního zákona v souladu s § 172 odst. 1 zákona č. 500/2004 Sb., správní řád, ve znění pozdějších předpisů vyzval dotčené orgány, aby uplatnily svá stanoviska nejpozději do 30 dnů ode dne jednání. Ve stejné lhůtě mohly sousední obce uplatnit své připomínky. Po tuto dobu pořizovatel umožnil uvedeným orgánům nahlížet do návrhu územního plánu. Dále bylo upozorněno, že k později uplatněným stanoviskům se nepřihlíží a že návrh územního plánu je vystaven i na webové stránce www.rokycany.cz, městský úřad, informace z odborů, stavební odbor, územní plány obcí.

Opatřením ze dne 13.5.2013 pořizovatel doručil v souladu s § 50 odst. 3 stavebního zákona návrh územního plánu Sirá k veřejnému nahlédnutí a možnosti podat písemnou připomínku. Místo vystavení uvedené dokumentace bylo na: Obecní úřad Sirá, Městský úřad Rokycany, odbor stavební a internetové stránky www.rokycany.cz v sekci Městský úřad, odbor stavební, územní plány obcí, obec Sirá, neprojednaný nový územní plán Sirá.

Dokumentace byla vystavena od 15.5.2013 do 2.7.2013. Pořizovatel upozornil, že do 30 dnů ode dne doručení může každý uplatnit u pořizovatele písemné připomínky. Dále v souladu s § 50 odst. 3 stavebního zákona upozornil, že k později uplatněným připomínkám se nepřihlíží.

Dne 10.6.2013 se uskutečnilo společné jednání o návrhu ÚP. V průběhu diskuze žádný z dotčených orgánů své stanovisko neuplatnil.

K návrhu ÚP Sirá byla doručena v uvedených lhůtách podání a stanoviska:

1. Stanovisko Ministerstva průmyslu a obchodu č.j. 21474/2013/31100 ze dne 16.5.2013- bez připomínek.
2. Vyjádření České geologické služby -Geofond, č.j. CGS630/13/0492/V-448 ze dne 21.5.2013 – bez připomínek.
3. Úřad pro civilní letectví č.j. 002625-13-701 ze dne 17.5.2013- - bez připomínek.
4. Koordinované závazné stanovisko Hasičského záchranného sboru č.j. HSPM-2222-2/2013 Ro ze dne 27.5.2013- souhlasné stanovisko.
5. Stanovisko Krajské hygienické stanice č.j. 8919/21/13 ze dne 18.6.2013- bez připomínek.
6. Stanovisko Ministerstva životního prostředí č.j. 385/520/13 33157/ENV/13 ze dne 14.6.2013- bez dalších připomínek.
7. Vyjádření Krajského úřadu Plzeňského kraje, odboru dopravy č.j. DSH/7209/13 ze dne 14.6.2013- bez připomínek.
8. Vyjádření Ministerstva obrany, VUSS Praha, č.j. MOCR 19874-2/67155-ÚP/2013-7103/44 ze dne 29.5.2013- souhlas.
9. Vyjádření Krajského úřadu Plzeňského kraje, odboru kultury č.j. KPP/1746/13 ze dne 20.6.2013- bez připomínek. Upozorňujeme však, že na řešeném katastrálním území sídla Sirá se nachází území s archeologickými nálezy – ÚAN I. Sirá, poř. č. SAS 12-34-07/1, které je v souladu s úmluvou č. 99/2000 Sb.m.s., o ochraně archeologického dědictví Evropy chráněno. Na území s archeologickými nálezy se dále vztahuje i ochrana podle zákona č. 20/1987 Sb., o státní památkové péči, ve znění pozdějších předpisů, z něhož podle § 22 odst. 2 vyplývá

povinnost oznámit Archeologickému ústavu jakékoli plánované zemní zásahy a stavební činnosti, které by mohly ohrozit archeologické dědictví lokality a dále povinnost umožnit organizaci oprávněné k provádění archeologických výzkumů provést na dotčeném území záchranný archeologický výzkum.

Dále zdůrazňujeme aspekt krajinného uspořádání dotčené lokality, na nějž je nutno brát ohled při plánování a realizaci územního plánu, neboť nese řadu cenných informací o historickém vývoji oblasti a tvoří tak základní součást společného kulturního a přírodního dědictví dané lokality. Prioritou je ochrana krajiny na řešeném území v souladu s Evropskou úmluvou o krajíně č. 13/2005 Sb.m.s.

10. Stanovisko Městského úřadu Rokycany, odboru dopravy č.j. MeRo/5488/OD/13 Ant ze dne 26.6.2013- bez připomínek.
11. Vyjádření ŘSD ČR č.j. 9087-ŘSD-13-110 ze dne 24.6.2013- Lokalita Z9 není situována v blízkosti dálnice D5, ale vzhledem ke konfiguraci terénu je možné, že bude zasažena hlukem z provozu na této komunikaci. Upozorňujeme, že veškerá protihluková ochrana takto vzniklé zástavby nebude hrazena z prostředků ŘSD Č., ale musí být provedena na náklady investorů této zástavby a to mimo pozemky dálnice D5.
12. Stanovisko Ministerstva dopravy, č.j. 506/2013-910-UPR/2 ze dne 8.7.2013. U lokality Z9 upozorňujeme, že s ohledem na konfiguraci terénu může být lokalita zasažena hlukem z provozu na dálnici D5 a případná protihluková opatření budou hrazena investory této zástavby. Z hlediska železniční dopravy nejsou připomínky.

Požizovatel opatřením ze dne 24.7.2013 požádal obecní úřad Sirá o poskytnutí dokumentu – Doručení návrhu územního plánu Sirá zveřejňovaného veřejnou vyhláškou, který měl být vyvěšen od 15.5.2013 do 2.7.2013. Neboť pořizovatel svěšený dokument neobdržel. Dále upozornil, že bez tohoto dokladu nelze v pořizování ÚP pokračovat.

Opatřením ze dne 1.8.2013 byl Krajský úřad Plzeňského kraje, odbor regionálního rozvoje požádán o stanovisko k návrhu územního plánu Sirá podle § 50 odst. 7 stavebního zákona.

Krajský úřad zašle pořizovateli stanovisko k návrhu územního plánu z hledisek zajištění koordinace využívání území s ohledem na širší územní vztahy, souladu s politikou územního rozvoje a s výjimkou územního plánu pro území hlavního města Prahy souladu s územně plánovací dokumentací vydanou krajem. Pokud nezašle stanovisko do 30 dnů od obdržení stanovisek, připomínek a výsledků konzultací, je možné územní plán vydat i bez jeho stanoviska.

Do přílohy pořizovatel připojil:

- a) Návrh územního plánu Sirá (1x)
- b) Protokol z společného jednání (1x)
- c) Uplatněná stanoviska dotčených orgánů (12x):

Opatřením ze dne 16.8.2013 pořizovatel informoval obec a Krajský úřad (z důvodu posuzování návrhu podle § 50 odst. 7 SZ) že pořizovatel dne 31.7.2013 obdržel podání od Ing. Jana Kratochvíle a Ing. Ivany Kratochvíle. Uvedená podání jsou nazvána připomínky k návrhu územního plánu Sirá. Připomínky jsou tohoto znění:

a) podání od Ing. Jana Kratochvíle:

1. Jako majitel pozemku p.č. 619 podávám připomínku proti zařazení zastavitelné plochy označené v územním plánu jako Z8 do II. etapy výstavby. Považuji za přirozené upřednostnit a dokončit výstavbu ve zbylé proluce, vymezené zastavitelnou plochou Z8, která plynule navazuje na stávající řadu domů. Proto žádám o změnu zařazení výše jmenované plochy do I. etapy.

2. Jako majitel pozemků p. č. 629/3 a 629/1 nesouhlasím s umístěním vedení VN přes mé pozemky. Rovněž plánované umístění trafostanice před domem č. p. 24 nepovažuji za vhodné. Navrhují umístit plánovanou trafostanici na pozemek p. č. 626/1 nebo 640 a dále pokračovat sekundárním vedením podél komunikace. V návaznosti na realizaci výstavby trafostanice VN/NN na výše uvedených pozemcích navrhuji vymezení plochy pro smíšenou venkovskou výstavbu tak jak je naznačena v příloze č. 1, jako účelné využití území navazujícího na intravilán obce a přiléhajícího ke kvalitní komunikaci.

3. Jako majitel pozemku p. č. 629/3 bych chtěl upozornit na pravomocné územní rozhodnutí o změně využití území vydané Městským úřadem Zbiroh dne 21. 8. 2012 č. j.: výst. 1279/2012 a navrhuji zahrnout do zastavitelné plochy označené v územním plánu jako Z9 celé toto území.

b) podání od Ing. Ivany Kratochvíle:

1. jako osoba podnikající na území obce Sirá podávám připomínku týkající se možnosti vymezení plochy pro výrobu a skladování (viz příloha 1), kterou z důvodu naplnění mnou vlastněných kapacit a neexistence žádné jiné volné plochy v obci nutně potřebuji pro plánovaný další rozvoj svého podniku. Jak je z mapy patrné navrhovaná plocha na parcele č. 555 plynule navazuje na již schválené území pro výrobu a skladování obce Cekov. S ohledem na vzdálenost téměř 1 km od intravilánu obce Sirá a současně dobré dostupnosti silnice II. třídy č. 234 se vylučuje možný střet a jakékoliv obtěžování občanů obce. Vlastník s výše jmenovaného pozemku se změnou využití souhlasí.

2. Jako uživatelka zemědělských pozemků sousedících se Sirským potokem navrhuji vhodnější plochu pro umístění rybníku K3 (viz příloha 2). Dle vyznačených vrstevnic na přiložené mapě by bylo vhodné pro umístění rybníku využít terénní nerovnost na parcele č. 582, která v současné době pouze ztěžuje zemědělské využití pozemku a která by účelně vytvořila západní hráz rybníku. Vlastník s výše jmenovaného pozemku se změnou využití souhlasí.

3. Dále z důvodu zajištění dostatečného přítoku vody k plánovanému rybníku a také z důvodu značné nákladnosti budování sítě k nově plánovanému umístění čistírny odpadních vod Z12 navrhuji respektování původního umístění čistírny odpadních vod tak jak bylo vymezeno Urbanistickou studií z prosince 1999 vypracovanou Ing. Arch. Petrem Freiem.

Dne 15.8.2013 se uskutečnilo na MěÚ Rokycany, odboru stavebním jednání mezi pořizovatelem a pověřeným zastupitelem ve věci projednání výše uvedených podání. Připomínky byly vyhodnoceny následovně:

- a) 1) Připomínce bude vyhověno. Lokalita Z8 bude přesunuta do I. etapy
- 2a) Připomínce bude vyhověno. Bude prověřena možnost posunutí vedení k TS na obecní pozemek p.č. 632/1 na jižní straně území
- 2b) Připomínce vyhověno nebude (týká se vymezení zastavitelné plochy).
- 3) Připomínce vyhověno nebude.
- b) 1) Připomínce bude vyhověno. Bude prověřena možnost zahrnutí zastavitelné plochy na pozemcích p.p.č. 555, 556 a 557 rovnoběžně s VN a se stávající plochou v ÚP Cekov.
- 2) Připomínce bude vyhověno. Bude prověřena možnost rozšíření stávající plochy K3 tak, aby po zaměření bylo možné v případném územním řízení vybrat nejvhodnější variantu umístění s minimálními nároky na zemní práce.
- 3) Připomínce vyhověno nebude s ohledem na nákladnost budování sítě technického vybavení.

Po úpravě návrhu byly změny projednány s dotčenými orgány.

Pořizovatel v uvedené lhůtě neobdržel stanovisko a proto postupoval v souladu s § 50 odst. 7, kdy může pořizovatel územní plán vydat i bez jeho stanoviska pokud se nadřízený orgán nezašle stanovisko do 30 dnů.

Následně opatřením ze dne 21.11.2013 požádal zpracovatele o provedení úpravy návrhu před zahájením řízení o územním plánu na základě stanovisek dotčených orgánů a uplatněných připomínek na společném jednání podle § 50 odst. 2 a 3.

Pořizovatel opatřením dne 13.2.2014 veřejnou vyhláškou oznámil zahájení řízení o územním plánu a oznámil, že veřejné projednání se bude konat dne 24.3.2014 v zasedací místnosti Triana na MěÚ v Rokycanech od 15:00 hodin.

Z veřejného projednání byl vyhotoven zápis:

Pořizovatel přivítal všechny přítomné a seznámil je s průběhem veřejného projednání a s příslušným ustanovením stavebního zákona konkrétně s § 52:

Námítky proti návrhu územního plánu mohou podat pouze vlastníci pozemků a staveb dotčených návrhem řešení, oprávněný investor a zástupce veřejnosti.

Nejpozději do 7 dnů ode dne veřejného projednání může každý uplatnit své připomínky a dotčené osoby podle odstavce 2 námítky, ve kterých musí uvést odůvodnění, údaje podle katastru nemovitostí dokladující dotčená práva a vymežit území dotčené námitkou. Dotčené orgány a krajský

úřad jako nadřízený orgán uplatní ve stejné lhůtě stanoviska k částem řešení, které byly od společného jednání změněny. K později uplatněným stanoviskům, připomínkám a námitkám se nepřihlíží. Dotčené osoby oprávněné k podání námitek musí být na tuto skutečnost upozorněny.

Ke stanoviskům, námitkám a připomínkám ve věcech, o kterých bylo rozhodnuto při vydání zásad územního rozvoje nebo regulačního plánu vydaného krajem, se nepřihlíží.

Požizovatel poprosil o odborný výklad návrhu územního plánu.

Požizovatel dále seznámil přítomné se zaslánými námitkami, připomínkami a stanovisky, které byly požizovateli k návrhu doručeny:

1. Stanovisko Ministerstva zdravotnictví ČR, č.j. MZDR 135/2014-/INV-410 ze dne 13.2.2014- bez připomínek.
2. Stanovisko RWE GasNet, s.r.o. č.j. 50000912397 ze dne 12.3.2014 – obec není plynofikována. V zájmovém území se nachází část VTL plynovod DN 300. Toto plynárenské zařízení je součástí distribuční soustavy plynu. V ÚP požadujeme: Respektovat stávající plynárenská zařízení včetně jejich ochranných a bezpečnostních pásem v souladu se zákonem č. 458/2000 Sb., energetický zákon. Zakreslit plynárenská zařízení v aktuálním stavu v detailech části ÚP.
Při respektování uvedených podmínek s návrhem souhlasíme.
3. Vyjádření Povodí Vltavy, č.j. 12620/2014-342/Če ze dne 11.3.2014. Připomínky:

Požadujeme upravit text v návrhu územního plánu v kapitole e.4.2. Odvedení a čištění odpadních vod, str. 17 na: ...je možné zřídit domovní ČOV odpadních vod s možností napojení a stávající jednotnou kanalizaci. Upozorňujeme, že odpadní vody z domovních čistíren odpadních vod nelze svádět do dešťové kanalizace.

Pro navrhovanou výstavbu musí být zajištěn dostatečně vydatný zdroj pitné vody, splňující požadavky uvedené v ustanovení § 11,13,14 zákona č. 274/2001 Sb., o vodovodech a kanalizacích pro veřejnou potřebu a o změně některých zákonů (zákon o vodovodech a kanalizacích), ve znění pozdějších předpisů.

Likvidaci srážkových vod v území požadujeme řešit podle zásady: maximální množství srážkových vod řešit přirozeným vsakem do půdy, tzn. minimalizovat zpevnění ploch území nepropustnými materiály, ze zpevněných ploch odvádět srážkové vody především dešťovými stokami oddílné kanalizace a odpadní vody splaškovými stokami oddílné kanalizace. Pouze v nezbytně nutných případech odvádět srážkové vody společně s odpadními jednotnou kanalizací.

Veškerá likvidace odpadních vod musí být prováděna v souladu s požadavky ustanovení § 16,31,32 odst. 2 a 3, § 35 odst. 2 a 38 zákona č. 254/2001 Sb., o vodách a o změně některých zákonů (vodní zákon), ve znění pozdějších předpisů, ustanovení § 18 a 19 zákona č. 274/2001 Sb., o vodovodech a kanalizacích a nařízení vlády č. 61/2003 Sb., o ukazatelích a hodnotách přípustného stupně znečištění povrchových a odpadních vod.

V řešeném území požadujeme důslednou likvidaci tzv. divokých skládek a řešení ukládání odpadů v souladu se zákonem č. 185/2001 Sb., o odpadech.

Upozorňujeme na nutnost respektování oprávnění Povodí Vltavy, státní podnik (případně Lesů ČR, státní podnik), při správě vodních toků (ustanovení § 47,49,59 vodního zákona a vyhlášky č. 470/2001 Sb.,)

Záměry staveb, zařízení nebo činností na pozemcích, na nichž se nacházejí koryta vodních toků, nebo na pozemcích s nimi související, musí být projednány s Povodím Vltavy, státním podnikem.

Pokud je využíván zdroj podzemní vody východně od obce Sirá, bude v grafické části územního plánu zakresleno ochranné pásmo vodního zdroje.

4. Vyjádření Českého telekomunikačního úřadu, č.j. ČTÚ-8072/2014-634 ze dne 14.2.2014. ČTÚ nemá v uvedení k.ú. zájmy, bez připomínek.

Poživatel dále přítomné seznámil v souladu s § 53 stavebního zákona s dalším postupem pořizování územního plánu.

Návrh územního plánu byl na místě jednání k dispozici. Do návrhu je možné nahlížet na webových stránkách města Rokycany, www.rokycany.cz

Po uplynutí lhůty pro podání námitek, připomínek a stanovisek v souladu s § 53 SZ pořizovatel ve spolupráci s určeným zastupitelem vyhodnotil výsledky projednání. Dne 11.4.2014 pořizovatel požádal zpracovatele o provedení úpravy návrhu.

Souhrnně bylo k návrhu podáno /šikmým barevným písmem je uvedena informace, zda bude/nebude vyhověno, případně jakým způsobem/:

1. Stanovisko Ministerstva zdravotnictví ČR, č.j. MZDR 135/2014-/INV-410 ze dne 13.2.2014
- bez připomínek.

2. Stanovisko RWE GasNet, s.r.o. č.j. 50000912397 ze dne 12.3.2014 – obec není plynofikována. V zájmovém území se nachází část VTL plynovod DN 300. Toto plynárenské zařízení je součástí distribuční soustavy plynu. V ÚP požadujeme: Respektovat stávající plynárenská zařízení včetně jejich ochranných a bezpečnostních pásem v souladu se zákonem č. 458/2000 Sb., energetický zákon. Zakreslit plynárenská zařízení v aktuálním stavu v detailech části ÚP.

Při respektování uvedených podmínek s návrhem souhlasíme.

- je řešeno v ÚP- tzn. bez připomínek.

3. Vyjádření Povodí Vltavy, č.j. 12620/2014-342/Če ze dne 11.3.2014. Připomínky:

Požadujeme upravit text v návrhu územního plánu v kapitole e.4.2. Odvedení a čištění

odpadních vod, str. 17 na:je možné zřídit domovní ČOV odpadních vod s možností napojení a stávající jednotnou kanalizaci. Upozorňujeme, že odpadní vody z domovních čistíren odpadních vod nelze svádět do dešťové kanalizace.

- bude vyhověno, návrh bude doplněn.

Pro navrhovanou výstavbu musí být zajištěn dostatečně vydatný zdroj pitné vody, splňující požadavky uvedené v ustanovení § 11,13,14 zákona č. 274/2001 Sb., o vodovodech a kanalizacích pro veřejnou potřebu a o změně některých zákonů (zákon o vodovodech a kanalizacích), ve znění pozdějších předpisů.

- je řešeno, návrh nebude upravován.

Likvidaci srážkových vod v území požadujeme řešit podle zásady: maximální množství srážkových vod řešit přirozeným vsakem do půdy, tzn. minimalizovat zpevňování ploch území nepropustnými materiály, ze zpevněných ploch odvádět srážkové vody především dešťovými stokami oddílné kanalizace a odpadní vody splaškovými stokami oddílné kanalizace. Pouze v nezbytně nutných případech odvádět srážkové vody společně s odpadními jednotnou kanalizací.

- je nad podrobnost řešení v ÚP, návrh nebude upravován.

Veškerá likvidace odpadních vod musí být prováděna v souladu s požadavky ustanovení § 16,31,32 odst. 2 a 3, § 35 odst. 2 a 38 zákona č. 254/2001 Sb., o vodách a o změně některých zákonů (vodní zákon), ve znění pozdějších předpisů, ustanovení § 18 a 19 zákona č. 274/2001 Sb., o vodovodech a kanalizacích a nařízení vlády č. 61/2003 Sb., o ukazatelích a hodnotách přípustného stupně znečištění povrchových a odpadních vod.

- Návrh již řeší v podrobnosti možného řešení v ÚP, návrh nebude upravován.

V řešeném území požadujeme důslednou likvidaci tzv. divokých skládek a řešení ukládání odpadů v souladu se zákonem č. 185/2001 Sb., o odpadech.

- je nad podrobnost řešení v ÚP, návrh nebude upravován.

Upozorňujeme na nutnost respektování oprávnění Povodí Vltavy, státní podnik (případně Lesů ČR, státní podnik), při správě vodních toků (ustanovení § 47,49,59 vodního zákona a vyhlášky č. 470/2001 Sb.,)

- *je nad podrobnost řešení v ÚP, návrh nebude upravován.*

Záměry staveb, zařízení nebo činností na pozemcích, na nichž se nacházejí koryta vodních toků, nebo na pozemcích s nimi související, musí být projednány s Povodím Vltavy, státním podnikem.

- *je nad podrobnost řešení v ÚP, návrh nebude upravován.*

Pokud je využíván zdroj podzemní vody východně od obce Sirá, bude v grafické části územního plánu zakresleno ochranné pásmo vodního zdroje.

- *Bude architektem prověřeno, návrh bude případně upraven.*

4. Vyjádření Českého telekomunikačního úřadu, č.j. ČTÚ-8072/2014-634 ze dne 14.2.2014. ČTÚ nemá v uvedením k.ú. zájmy,
- *bez připomínek.*

Po veřejném projednání došlo:

5. Sdělení Krajského úřadu Plzeňského kraje, odboru kultury a památkové péče, č.j. KPP/261/14 ze dne 13.2.2014.
- *bez připomínek.*
6. Stanovisko MěÚ Rokycany, odboru životního prostředí, č.j. MeRo/1341/OŽP/14 ze dne 25.3.2014.
- *bez připomínek.*
7. Stanovisko MěÚ Rokycany, odboru dopravy, č.j. MeRo/2189/OD/14 ze dne 24.3.2014.
- *bez připomínek.*
8. Dne 26.3.2014 pod č.j. MeRo/2231/OST/14 pořizovatel obdržel podání s názvem:

Věc: Námitky k návrhu Územnímu plánu Sirá

Jako majitel pozemků dotčených návrhem Územního plánu Sirá podávám tyto námitky:

Jako majitel pozemků p.č. 562 a 619 podávám NÁMITKU proti zřízení komunikace pro pěší vedoucí přes výše zmíněné pozemky. Oba dotčené pozemky jsou vedeny a využívány jako orná půda. Navrhovaná komunikace neobnovuje žádnou historickou cestu a končí mezi poli bez návaznosti na jakoukoliv komunikaci. V rámci pozemkových úprav, byla v katastru obce Sirá vybudována v nákladu mnoha milionů Kč dostatečně hustá síť cest, sloužící primárně ke zpřístupnění pozemků, ale také jako vhodné spojnice využitelné pro pěší turistiku. Proto zásadně NESOUHLASÍM s umístěním této komunikace na mé pozemky.

- *Bude vyhověno, komunikace pro pěší bude z návrhu vypuštěna.*

Chci upozornit na politování hodnou chybu ve jméně pro obec historicky významné osobnosti, která se správně jmenuje František Kratochvíle. Dále bych rád upozornil na nesrovnalost jeho v působišti, které je spojováno se stavením v Siré č.p. 6. František Kratochvíle se narodil 4. 4. 1875 v Siré č.p. 5, ale v roce 1894 ve svých 19 letech odešel jako řídící učitel obecné školy do Berouna, kde působil od roku 1897 po dobu 29 let jako jednatel a od roku 1929 jako starosta pěveckého spolku Slavoš. V roce 1932 se stal starostou pěvecké Župy Zvonařovy. V Berouně aktivně působil více než 45 let, až do své smrti v 2.9. 1941 a je zde rovněž v rodinné hrobce pochován. Je zajisté dobře připomínat si Františka Kratochvíle jako významného rodáka obce Sirá, ale nelze spojovat jeho působiště se stavením č.p. 6. Jako majitel stavení Sirá č.p. 6 tedy podávám NÁMITKU proti ochraně urbanistických, architektonických, historických, kulturních a civilizačních hodnot stavení č.p. 6.

- *Bude vyhověno, informace bude z textu vypuštěna.*

V Siré dne 25. 3. 2014, Ing. Jan Kratochvíle, Sirá 6, 33701, Rokycany

9. Dne 26.3.2014 pod č.j. MeRo/2230/OST/14 pořizovatel obdržel podání s názvem:

Věc: Připomínky k návrhu Územního plánu Sirá

Podávám tyto připomínky k Územnímu plánu Sirá:

Jako osoba podnikající v zemědělství na území obce Sirá podávám připomínku proti zřízení komunikace pro pěší vedoucí přes pozemek p.č. 597, který užívám jako pastvinu pro ovce a skot a který je trvale ohrazen elektrickým ohradníkem. Navrhovaná komunikace neobnovuje žádnou historickou cestu a ani neslouží pro pěší jako zkratka. V ukončených pozemkových úprav, byla v katastru obce Sirá vybudována v nákladu mnoha milionů Kč dostatečně hustá síť cest, sloužící primárně ke zpřístupnění pozemků, ale také jako vhodné spojnice využitelné pro pěší turistiku. Proto zásadně NESOUHLASÍM s umístováním těchto komunikací na zemědělské pozemky.

- *Nebude připomínce vyhověno, návrh nebude upravován.*

Jako uživatelka zemědělských pozemků p.č. 516 a p.č. 517 podávám připomínku proti umístění lokálního biokoridoru LBK RO172 - R0129 napříč výše zmíněnými pozemky. V původní Urbanistické studii z prosince 1999 vypracované Ing. Arch. Petrem Freiem byl tento biokoridor vymezen a následně při pozemkové úpravě realizován na pozemcích p.č. 518 a 496 jako travnatá mez rozdělující velké plochy orné půdy a jako spojnice lokálních biocenter. Proto připomínkuji chybné umístění lokálního biokoridoru LBK RO172 - R0129 a navrhuji umístění tak jak bylo schváleno Rozhodnutím o komplexní pozemkové úpravě v katastrálním území Sirá č.j.: PÚ 372/01 ze dne 21. 6. 2001.

- *Nebude připomínce vyhověno, návrh nebude upravován.*

V Siré dne 25.3.2014 Ing. Ivana Kratochvíle, Sirá 6, 33701, Rokycany

Pořizovatel vyhodnotil podání jako připomínky a námítky a po sdělení zpracovatele, jakým způsobem budou vyhodnocena některá podání, která měla být prověřena architektem (viz. zápis výše), bylo rozhodnuto postupovat podle § 53 odst. 1, tj. bez opakování veřejného projednání. Pořizovatel ve spolupráci s pověřeným zastupitelem vyhodnotil výsledky projednání a zpracoval s ohledem na veřejné zájmy návrh rozhodnutí o námítkách a vyhodnocení připomínek uplatněných k návrhu územního plánu.

Návrhy byly doručeny dotčenému orgánu kterého se týkaly, tj. MěÚ Rokycany, odboru životního prostředí.

MěÚ Rokycany, odbor životního prostředí vydal vyjádření dne 15.5.2014. Dotčený orgán požaduje ponechat vymezený lokální biokoridor RO 172-RO129 z revize generelů územních systémů ekologické stability „Rokycansko IV“, který odpovídá aktuálně platné metodice i současnému stavu krajiny. Dle výše uvedeného je vyjádření dotčeného orgánu v souladu s vyhodnocením námitek a připomínek pořizovatele a pověřeného zastupitele.

Následně pořizovatel zpracoval odůvodnění zpracované pořizovatelem a opatřením ze dne 16.6.2014 jej poslal zpracovateli k zapracování do návrhu ÚP s pokynem k úpravě návrhu na základě veřejného projednání. Následně byl návrh dle § 54 stavebního zákona předán zastupitelstvu obce s pokynem k vydání ÚP. Návrh ÚP nabyl účinnosti 15 dnem po vydání vyhlášky na OÚ Sirá.

h.2 Výsledek přezkoumání územního plánu:

- s politikou územního rozvoje a územně plánovací dokumentací vydanou krajem,

ÚP je zpracován v souladu s Politikou územního rozvoje ČR z roku 2008, schválenou vládou dne 20.7.2009, usnesením č. 929 a se Zásadami územního rozvoje, které byly vydány zastupitelstvem kraje dne 2.9.2008, usnesením č. 834/08. Bližší zhodnocení souladu již uvedl projektant v odůvodnění ÚP. Pořizovatel se s tímto hodnocením ztotožňuje, a proto není nutné zde toto duplicitně uvádět.

- s cíli a úkoly územního plánování, zejména s požadavky na ochranu architektonických a urbanistických hodnot v území a požadavky na ochranu nezastavěného území,

Cíle územního plánování jsou uvedeny v § 18 SZ:

(1) Cílem územního plánování je vytvářet předpoklady pro výstavbu a pro udržitelný rozvoj území, spočívající ve vyváženém vztahu podmínek pro příznivé životní prostředí, pro hospodářský rozvoj a pro soudržnost společenství obyvatel území a který uspokojuje potřeby současné generace, aniž by ohrožoval podmínky života generací budoucích.

(2) Územní plánování zajišťuje předpoklady pro udržitelný rozvoj území soustavným a komplexním řešením účelného využití a prostorového uspořádání území s cílem dosažení obecně prospěšného souladu veřejných a soukromých zájmů na rozvoji území. Za tím účelem sleduje společenský a hospodářský potenciál rozvoje.

(3) Orgány územního plánování postupem podle tohoto zákona koordinují veřejné i soukromé záměry změn v území, výstavbu a jiné činnosti ovlivňující rozvoj území a konkretizují ochranu veřejných zájmů vyplývajících ze zvláštních právních předpisů.

(4) Územní plánování ve veřejném zájmu chrání a rozvíjí přírodní, kulturní a civilizační hodnoty území, včetně urbanistického, architektonického a archeologického dědictví. Přitom chrání krajinu jako podstatnou složku prostředí života obyvatel a základ jejich totožnosti. S ohledem na to určuje podmínky pro hospodárné využívání zastavěného území a zajišťuje ochranu nezastavěného území a nezastavitelných pozemků. Zastavitelné plochy se vymezují s ohledem na potenciál rozvoje území a míru využití zastavěného území.

(5) V nezastavěném území lze v souladu s jeho charakterem umísťovat stavby, zařízení, a jiná opatření pouze pro zemědělství, lesnictví, vodní hospodářství, těžbu nerostů, pro ochranu přírody a krajiny, pro veřejnou dopravní a technickou infrastrukturu, pro snižování nebezpečí ekologických a přírodních katastrof a pro odstraňování jejich důsledků, a dále taková technická opatření a stavby, které zlepšují podmínky jeho využití pro účely rekreace a cestovního ruchu, například cyklistické stezky, hygienická zařízení, ekologická a informační centra.

„Konceptce rozvoje území obce, ochrany a rozvoje jeho hodnot“ uvedená ve výrokové části ÚP, „Urbanistická konceptce, vymezení zastavitelných ploch, ploch přestavby a sídelní zeleně“, uvedená ve výrokové části ÚP a také „Konceptce veřejné infrastruktury“, stejně tak jako „Konceptce uspořádání krajiny“ ve výrokové části ÚP blíže popisují, jak byly výše uvedené cíle územního plánování zohledněny v ÚP.

- s požadavky tohoto zákona a jeho prováděcích právních předpisů,

Požadavky na obsah územního plánu jsou uvedeny zejména v § 43 SZ, ale i dalších, dále v hlavě II vyhlášky č. 500/2006 Sb., o územně analytických podkladech, územně plánovací dokumentaci a způsobu evidence územně plánovací činnosti. Při tvorbě ÚP byla použita vyhláška č. 501/2006 Sb., o obecných požadavcích na využívání území. ÚP je zpracován v souladu s požadavky SZ a jeho prováděcích vyhlášek, zpracován byl autorizovaným projektantem, Ing. arch. Jan Storch. Soulad na toto téma zpracoval také zmíněný projektant v odůvodnění ÚP.

- s požadavky zvláštních právních předpisů a se stanovisky dotčených orgánů podle zvláštních právních předpisů 4), popřípadě s výsledkem řešení rozporů.

ÚP byl zpracován v souladu s požadavky zvláštních předpisů, v rámci projednávání zadání i návrhu ÚP byly obeslány DO, které se ve velké většině k dokumentacím vyjádřily (viz seznamy výše), jejich požadavky na úpravu ÚP byly respektovány a tudíž lze s jistotou konstatovat, že požadavky vyplývající ze zvláštních předpisů na ÚP byly předány projektantovi, který je zpracoval a jsou proto požadavky zvláštních zákonů respektovány. K řešení rozporu během projednávání ÚP nedošlo.

h.3 Zpráva o vyhodnocení vlivů na udržitelný rozvoj území obsahující základní informace o výsledcích tohoto vyhodnocení včetně výsledků vyhodnocení vlivů na životní prostředí,

Požadavek na zpracování vyhodnocení vlivu na udržitelný rozvoj z hlediska životního prostředí nebyl DO požadován, a proto nebylo zpracováno.

h.4 Stanovisko krajského úřadu podle § 50 odst. 5,

Požadavek na zpracování vyhodnocení vlivu na udržitelný rozvoj z hlediska životního

prostředí nebyl DO požadován, a proto nebylo zpracováno.

h.5 Sdělení, jak bylo stanovisko podle § 50 odst. 5 zohledněno, s uvedením závažných důvodů, pokud některé požadavky nebo podmínky zohledněny nebyly,

Požadavek na zpracování vyhodnocení vlivu na udržitelný rozvoj z hlediska životního prostředí nebyl DO požadován, a proto nebylo zpracováno.

h.6 Komplexní zdůvodnění přijatého řešení včetně vybrané varianty,

Komplexní zdůvodnění přijatého řešení je podrobně uvedeno v odůvodnění zpracovaném projektantem. Pořizovatel souhlasí s tímto odůvodněním.

h.7 Vyhodnocení účelného využití zastavěného území a vyhodnocení potřeby vymezení zastavitelných ploch.

Obec vypracovala ÚP zejména z důvodu potřeby vymezení zastavitelných ploch mimo zastavěné území.

Nové plochy pro výstavbu byly navrženy v souladu se zásadami urbanismu, jejichž garantem je odbornost projektanta. Zdůvodnění přijatého řešení, a to komplexní, je uvedeno v odůvodnění zpracovaném projektantem.

h.8 Rozhodnutí o námitkách, včetně samostatného odůvodnění rozhodnutí (viz § 172 zákona č. 500/2004 Sb., správní řád.)

a) Ve společném jednání:

1) podání od Ing. Jana Kratochvíle ze dne 31.7.2013:

1. Jako majitel pozemku p.č. 619 podávám připomínku proti zařazení zastavitelné plochy označené v územním plánu jako Z8 do II. etapy výstavby. Považuji za přirozené upřednostnit a dokončit výstavbu ve zbylé proluce, vymezené zastavitelnou plochou Z8, která plynule navazuje na stávající řadu domů. Proto žádám o změnu zařazení výše jmenované plochy do I. etapy.

1) Správní orgán vyhodnotil uvedenou část podání jako námitku. Pořizovatel s pověřeným zastupitelem navrhuje zastupitelstvu námitce vyhovět.

Návrh rozhodnutí o námitkách pro zastupitelstvo obce Sirá:

Rozhodnutí o námitkách, včetně samostatného odůvodnění rozhodnutí (viz § 172 zákona č. 500/2004 Sb., správní řád.)

Výroková část:

Zastupitelstvo obce Sirá, příslušné podle § 6 odst. 5 písm. c) zákona č. 183/2006 Sb., o územním plánování a stavebním řádu a podle § 172 odst. 5 zákona č. 500/2004 Sb., o správním řízení (správní řád), rozhodlo o námitce Ing. Jana Kratochvíle ze dne 31.7.2013, který je vlastník pozemku p.č. 619 v k.ú. Sirá, který je dotčen návrhem územního plánu Sirá takto:

Námitce se vyhovuje, lokalita Z8 je přesunuta do I. etapy

Odůvodnění rozhodnutí o námitce:

Dne 15.8.2013 se uskutečnilo na MěÚ Rokycany, odboru stavebním jednání mezi pořizovatelem a pověřeným zastupitelem ve věci projednání výše uvedených podání. Po projednání s pověřeným zastupitelem bylo zjištěno že uvedenou lokalitu by bylo vhodné přesunout do I. etapy dle návrhu podatele z důvodu její přímé návaznosti na intravilán obce.

2. a) Jako majitel pozemků p. č. 629/3 a 629/1 nesouhlasím s umístěním vedení VN přes mé pozemky. Rovněž plánované umístění trafostanice před domem č. p. 24 nepovažuji za vhodné. Navrhuji umístit plánovanou trafostanici na pozemek p. č. 626/1 nebo 640 a dále pokračovat sekundárním vedením podél komunikace. 2b) V návaznosti na realizaci výstavby trafostanice VN/NN

na výše uvedených pozemcích navrhuji vymezení plochy pro smíšenou venkovskou výstavbu tak jak je naznačena v příloze č. 1, jako účelné využití území navazujícího na intravilán obce a přiléhajícího ke kvalitní komunikaci.

2a) Správní orgán vyhodnotil uvedenou část podání jako námitku. Pořizovatel s pověřeným zastupitelem navrhuje zastupitelstvu námitce 2a) vyhovět.

Návrh rozhodnutí o námitkách pro zastupitelstvo obce Sirá:

Rozhodnutí o námitkách, včetně samostatného odůvodnění rozhodnutí (viz § 172 zákona č. 500/2004 Sb., správní řád.)

Výroková část:

Zastupitelstvo obce Sirá, příslušné podle § 6 odst. 5 písm. c) zákona č. 183/2006 Sb., o územním plánování a stavebním řádu a podle § 172 odst. 5 zákona č. 500/2004 Sb., o správním řízení (správní řád), rozhodlo o námitce Ing. Jana Kratochvíle ze dne 31.7.2013, který je vlastník pozemků p.č. 629/3 a 629/1 v k.ú. Sirá, který je dotčen návrhem územního plánu Sirá takto:

Námitce se vyhovuje, vedení k TS bylo posunuto na obecní pozemek p.č. 632/1 na jižní straně území.

Odůvodnění rozhodnutí o námitce:

Dne 15.8.2013 se uskutečnilo na MěÚ Rokycany, odboru stavebním jednání mezi pořizovatelem a pověřeným zastupitelem ve věci projednání výše uvedených podání. Po projednání s pověřeným zastupitelem bylo zjištěno že uvedené připomínky je možné vyhovět a proto bylo rozhodnuto tak, jak je uvedeno ve výroku.

2b) Správní orgán vyhodnotil uvedenou část podání jako námitku. Pořizovatel s pověřeným zastupitelem navrhuje zastupitelstvu námitku 2b) zamítnout.

Návrh rozhodnutí o námitkách pro zastupitelstvo obce Sirá:

Rozhodnutí o námitkách, včetně samostatného odůvodnění rozhodnutí (viz § 172 zákona č. 500/2004 Sb., správní řád.)

Výroková část:

Zastupitelstvo obce Sirá, příslušné podle § 6 odst. 5 písm. c) zákona č. 183/2006 Sb., o územním plánování a stavebním řádu a podle § 172 odst. 5 zákona č. 500/2004 Sb., o správním řízení (správní řád), rozhodlo o námitce Ing. Jana Kratochvíle ze dne 31.7.2013, který je vlastník pozemků p.č. 629/3 a 629/1 v k.ú. Sirá, který je dotčen návrhem územního plánu Sirá takto:

Námitce se nevyhovuje, nebude vymezována další zastavitelná plocha.

Odůvodnění rozhodnutí o námitce:

Dne 15.8.2013 se uskutečnilo na MěÚ Rokycany, odboru stavebním jednání mezi pořizovatelem a pověřeným zastupitelem ve věci projednání výše uvedených podání. Po projednání s pověřeným zastupitelem bylo sděleno, že obec již má dostatek vymezených zastavitelných ploch pro bydlení vzhledem ke své velikosti, významu a předpokládanému možnému rozvoji. Po případném vyčerpání ploch může být projednána změna územního plánu, která prověří možnost vymezení dalších zastavitelných ploch pro bydlení v katastrálním území obce.

3. Jako majitel pozemku p. č. 629/3 bych chtěl upozornit na pravomocné územní rozhodnutí o změně využití území vydané Městským úřadem Zbiroh dne 21. 8. 2012 č. j.: výst. 1279/2012 a navrhuji zahrnout do zastavitelné plochy označené v územním plánu jako Z9 celé toto území.

3) Správní orgán vyhodnotil uvedenou část podání jako námitku. Pořizovatel s pověřeným zastupitelem navrhuje zastupitelstvu námitku zamítnout.

Návrh rozhodnutí o námitkách pro zastupitelstvo obce Sirá:

Rozhodnutí o námitkách, včetně samostatného odůvodnění rozhodnutí (viz § 172 zákona č. 500/2004 Sb., správní řád.)

Výroková část:

Zastupitelstvo obce Sirá, příslušné podle § 6 odst. 5 písm. c) zákona č. 183/2006 Sb., o územním plánování a stavebním řádu a podle § 172 odst. 5 zákona č. 500/2004 Sb., o správním

řízení (správní řád), rozhodlo o námitce Ing. Jana Kratochvíle ze dne 31.7.2013, který je vlastník pozemku p.č. 629/3 v k.ú. Sirá, který je dotčen návrhem územního plánu Sirá takto:

Námitce se nevyhovuje, nebude rozšiřována, nebo vymežována další zastavitelná plocha.

Odůvodnění rozhodnutí o námitce:

Dne 15.8.2013 se uskutečnilo na MěÚ Rokycany, odboru stavebním jednání mezi pořizovatelem a pověřeným zastupitelem ve věci projednání výše uvedených podání. Po projednání s pověřeným zastupitelem bylo sděleno, že část uvedeného pozemku je již zahrnuta v zastavitelné ploše Smíšené obytné- venkovské. Obec již má dostatek vymezených zastavitelných ploch pro bydlení vzhledem ke své velikosti, významu a předpokládanému možnému rozvoji. Po případném vyčerpání ploch může být projednána změna územního plánu, která prověří možnost vymezení dalších zastavitelných ploch pro bydlení v katastrálním území obce. Z uvedeného důvodu nebude zastavitelná plocha rozšiřována, nebo nově vymežována.

b) V řízení o územním plánu:

1.) Dne 26.3.2014 pod č.j. MeRo/2231/OST/14 pořizovatel obdržel podání s názvem:

Věc: Námitky k návrhu Územního plánu Sirá

Jako majitel pozemků dotčených návrhem Územního plánu Sirá podávám tyto námitky:

Jako majitel pozemků p.č. 562 a 619 podávám NÁMITKU proti zřízení komunikace pro pěší vedoucí přes výše zmíněné pozemky. Oba dotčené pozemky jsou vedeny a vyžívány jako orná půda. Navrhovaná komunikace neobnovuje žádnou historickou cestu a končí mezi poli bez návaznosti na jakoukoliv komunikaci. V rámci pozemkových úprav, byla v katastru obce Sirá vybudována v nákladu mnoha milionů Kč dostatečně hustá síť cest, sloužící primárně ke zpřístupnění pozemků, ale také jako vhodné spojnice využitelné pro pěší turistiku. Proto zásadně NESOUHLASÍM s umístěním této komunikace na mé pozemky.

1) Správní orgán vyhodnotil uvedenou část podání jako námitku. Pořizovatel s pověřeným zastupitelem navrhuje zastupitelstvu námitce vyhovět.

Návrh rozhodnutí o námitkách pro zastupitelstvo obce Sirá:

Rozhodnutí o námitkách, včetně samostatného odůvodnění rozhodnutí (viz § 172 zákona č. 500/2004 Sb., správní řád.)

Výroková část:

Zastupitelstvo obce Sirá, příslušné podle § 6 odst. 5 písm. c) zákona č. 183/2006 Sb., o územním plánování a stavebním řádu a podle § 172 odst. 5 zákona č. 500/2004 Sb., o správním řízení (správní řád), rozhodlo o námitce Ing. Jana Kratochvíle ze dne 26.3.2014, který je vlastník pozemku p.č. 562 a 619 v k.ú. Sirá, který je dotčen návrhem územního plánu Sirá takto:

Námitce se vyhovuje, komunikace pro pěší bude z návrhu vypuštěna

Odůvodnění rozhodnutí o námitce:

Pověřený zastupitel s pořizovatelem vyhodnotil uvedenou námitku tak, že jí bude vyhověno z důvodu výše popsaných podatelem. Komunikace pro pěší byla z návrhu vypuštěna.

Chci upozornit na politování hodnou chybu ve jméně pro obec historicky významné osobnosti, která se správně jmenuje František Kratochvíle. Dále bych rád upozornil na nesrovnalost jeho v působišti, které je spojováno se stavením v Siré č.p. 6. František Kratochvíle se narodil 4. 4. 1875 v Siré č.p. 5, ale v roce 1894 ve svých 19 letech odešel jako řídící učitel obecné školy do Berouna, kde působil od roku 1897 po dobu 29 let jako jednatel a od roku 1929 jako starosta pěveckého spolku Slavoš. V roce 1932 se stal starostou pěvecké Župy Zvonařovy. V Berouně aktivně působil více než 45 let, až do své smrti v 2.9. 1941 a je zde rovněž v rodinné hrobce pochován. Je jistě dobře připomínat si Františka Kratochvíle jako významného rodáka obce Sirá, ale nelze spojit jeho působiště se stavením č.p. 6. Jako majitel stavení Sirá č.p. 6 tedy podávám NÁMITKU proti ochraně urbanistických, architektonických, historických, kulturních a civilizačních hodnot stavení č.p. 6. V Siré dne 25. 3. 2014, Ing. Jan Kratochvíle, Sirá 6, 33701, Rokycany

2) Správní orgán vyhodnotil uvedenou část podání jako námitku. Pořizovatel s pověřeným zastupitelem navrhuje zastupitelstvu námitce vyhovět.

Návrh rozhodnutí o námitkách pro zastupitelstvo obce Sirá:

Rozhodnutí o námitkách, včetně samostatného odůvodnění rozhodnutí (viz § 172 zákona č. 500/2004 Sb., správní řád.)

Výroková část:

Zastupitelstvo obce Sirá, příslušné podle § 6 odst. 5 písm. c) zákona č. 183/2006 Sb., o územním plánování a stavebním řádu a podle § 172 odst. 5 zákona č. 500/2004 Sb., o správním řízení (správní řád), rozhodlo o námitce Ing. Jana Kratochvíle ze dne 26.3.2014 takto:

Námitce se vyhovuje, informace byla z textu vypuštěna

Odůvodnění rozhodnutí o námitce:

Pověřený zastupitel s pořizovatelem vyhodnotil uvedenou námitku tak, že jí bude vyhověno z důvodu výše popsanych podatelem. Informace byla z návrhu textu vypuštěna.

h.9 Vypořádání připomínek (§ 172 odst. 4 SR)

V řízení o územním plánu byly podány připomínky:

a) Ve společném jednání:

1. Vyjádření Krajského úřadu Plzeňského kraje, odboru kultury č.j. KPP/1746/13 ze dne 20.6.2013- bez připomínek. Upozorňujeme však, že na řešeném katastrálním území sídla Sirá se nachází území s archeologickými nálezy – ÚAN I. Sirá, poř. č. SAS 12-34-07/1, které je v souladu s úmluvou č. 99/2000 Sb.m.s., o ochraně archeologického dědictví Evropy chráněno. Na území s archeologickými nálezy se dále vztahuje i ochrana podle zákona č. 20/1987 Sb., o státní památkové péči, ve znění pozdějších předpisů, z něhož podle § 22 odst. 2 vyplývá povinnost oznámit Archeologickému ústavu jakékoli plánované zemní zásahy a stavební činnosti, které by mohly ohrozit archeologické dědictví lokality a dále povinnost umožnit organizaci oprávněné k provádění archeologických výzkumů provést na dotčeném území záchranný archeologický výzkum.
Dále zdůrazňujeme aspekt krajinného uspořádání dotčené lokality, na nějž je nutno brát ohled při plánování a realizaci územního plánu, neboť nese řadu cenných informací o historickém vývoji oblasti a tvoří tak základní součást společného kulturního a přírodního dědictví dané lokality. Prioritou je ochrana krajiny na řešeném území v souladu s Evropskou úmluvou o krajině č. 13/2005 Sb.m.s. – ***návrh obsahuje, nebyl měněn na základě uvedených požadavků.***
2. Vyjádření ŘSD ČR č.j. 9087-ŘSD-13-110 ze dne 24.6.2013- Lokalita Z9 není situována v blízkosti dálnice D5, ale vzhledem ke konfiguraci terénu je možné, že bude zasažena hlukem z provozu na této komunikaci. Upozorňujeme, že veškerá protihluková ochrana takto vzniklé zástavby nebude hrazena z prostředků ŘSD ČR, ale musí být provedena na náklady investorů této zástavby a to mimo pozemky dálnice D5. – ***návrh obsahuje výše uvedenou informaci, nebyl měněn na základě uvedených požadavků.***
3. Stanovisko Ministerstva dopravy, č.j. 506/2013-910-UPR/2 ze dne 8.7.2013. U lokality Z9 upozorňujeme, že s ohledem na konfiguraci terénu může být lokalita zasažena hlukem z provozu na dálnici D5 a případná protihluková opatření budou hrazena investory této zástavby. Z hlediska železniční dopravy nejsou připomínky. – ***návrh obsahuje výše uvedenou informaci, nebyl měněn na základě uvedených požadavků.***
4. Podání od Ing. Ivany Kratochvíle:

a) jako osoba podnikající na území obce Sirá podávám připomínku týkající se možnosti vymezení plochy pro výrobu a skladování (viz příloha 1), kterou z důvodu naplnění mnou vlastněných kapacit a neexistence žádné jiné volné plochy v obci nutně potřebuji pro plánovaný další rozvoj svého podniku. Jak je z mapy patrné navrhovaná plocha na parcele č. 555 plynule navazuje na již schválené území pro výrobu a skladování obce Cekov. S ohledem na vzdálenost téměř 1 km od intravilánu obce Sirá a současně dobré dostupnosti silnice II. třídy č. 234 se

vyklučuje možný střet a jakékoliv obtěžování občanů obce. Vlastník s výše jmenovaného pozemku se změnou využití souhlasí.

b) Jako uživatka zemědělských pozemků sousedících se Sirským potokem navrhuji vhodnější plochu pro umístění rybníku K3 (viz příloha 2). Dle vyznačených vrstevnic na přiložené mapě by bylo vhodné pro umístění rybníku využít terénní nerovnost na parcele č. 582, která v současné době pouze ztěžuje zemědělské využití pozemku a která by účelně vytvořila západní hráz rybníku. Vlastník s výše jmenovaného pozemku se změnou využití souhlasí.

c) Dále z důvodu zajištění dostatečného přítoku vody k plánovanému rybníku a také z důvodu značné nákladnosti budování sítě k nově plánovanému umístění čistírny odpadních vod Z12 navrhuji respektování původního umístění čistírny odpadních vod tak jak bylo vymezeno Urbanistickou studií z prosince 1999 vypracovanou Ing. Arch. Petrem Freiem.

Dne 15.8.2013 se uskutečnilo na MěÚ Rokycany, odboru stavebním jednání mezi pořizovatelem a pověřeným zastupitelem ve věci projednání výše uvedených podání. Připomínky byly vyhodnoceny následovně:

Add 4a) Připomínka bude vyhověno. Bude prověřena možnost zahrnutí zastavitelné plochy na pozemcích p.p.č. 555, 556 a 557 rovnoběžně s VN a se stávající plochou v ÚP Cekov.

Add 4b) Připomínka bude vyhověno. Bude prověřena možnost rozšíření stávající plochy K3 tak, aby po zaměření bylo možné v případném územním řízení vybrat nejvhodnější variantu umístění s minimálními nároky na zemní práce.

Add 4c) Připomínka vyhověno nebude s ohledem na nákladnost budování sítě technického vybavení.

b) V řízení o územním plánu:

1. Stanovisko RWE GasNet, s.r.o. č.j. 50000912397 ze dne 12.3.2014 – obec není plynofikována. V zájmovém území se nachází část VTL plynovod DN 300. Toto plynárenské zařízení je součástí distribuční soustavy plynu. V ÚP požadujeme: Respektovat stávající plynárenská zařízení včetně jejich ochranných a bezpečnostních pásem v souladu se zákonem č. 458/2000 Sb., energetický zákon. Zakreslit plynárenská zařízení v aktuálním stavu v detailech části ÚP.

Při respektování uvedených podmínek s návrhem souhlasíme.

- bylo řešeno v ÚP- návrh nebyl měněn

2. Vyjádření Povodí Vltavy, č.j. 12620/2014-342/Če ze dne 11.3.2014. Připomínky:

Požadujeme upravit text v návrhu územního plánu v kapitole e.4.2. Odvedení a čištění

odpadních vod, str. 17 na:je možné zřídit domovní ČOV odpadních vod s možností napojení a stávající jednotnou kanalizaci. Upozorňujeme, že odpadní vody z domovních čistíren odpadních vod nelze svádět do dešťové kanalizace.

- bylo vyhověno, návrh byl doplněn.

Pro navrhovanou výstavbu musí být zajištěn dostatečně vydatný zdroj pitné vody, splňující požadavky uvedené v ustanovení § 11,13,14 zákona č. 274/2001 Sb., o vodovodech a kanalizacích pro veřejnou potřebu a o změně některých zákonů (zákon o vodovodech a kanalizacích), ve znění pozdějších předpisů.

- bylo již řešeno, návrh nebyl upravován.

Likvidaci srážkových vod v území požadujeme řešit podle zásady: maximální množství srážkových vod řešit přirozeným vsakem do půdy, tzn. minimalizovat zpevnění ploch území nepropustnými materiály, ze zpevněných ploch odvádět srážkové vody především dešťovými stokami oddílné kanalizace a odpadní vody splaškovými stokami oddílné kanalizace. Pouze v nezbytně nutných případech odvádět srážkové vody společně s odpadními jednotnou kanalizací.

- bylo nad podrobnost řešení v ÚP, návrh nebyl upravován.

Veškerá likvidace odpadních vod musí být prováděna v souladu s požadavky ustanovení § 16,31,32 odst. 2 a 3, § 35 odst. 2 a 38 zákona č. 254/2001 Sb., o vodách a o

změně některých zákonů (vodní zákon), ve znění pozdějších předpisů, ustanovení § 18 a 19 zákona č. 274/2001 Sb., o vodovodech a kanalizacích a nařízení vlády č. 61/2003 Sb., o ukazatelích a hodnotách přípustného stupně znečištění povrchových a odpadních vod.

- **Návrh již řešil v podrobnosti možného řešení v ÚP, návrh nebyl upravován.**

V řešeném území požadujeme důslednou likvidaci tzv. divokých skládek a řešení ukládání odpadů v souladu se zákonem č. 185/2001 Sb., o odpadech.

- **bylo nad podrobnost řešení v ÚP, návrh nebyl upravován.**

Upozorňujeme na nutnost respektování oprávnění Povodí Vltavy, státní podnik (případně Lesů ČR, státní podnik), při správě vodních toků (ustanovení § 47,49,59 vodního zákona a vyhlášky č. 470/2001 Sb.,)

- **bylo nad podrobnost řešení v ÚP, návrh nebyl upravován.**

Záměry staveb, zařízení nebo činností na pozemcích, na nichž se nacházejí koryta vodních toků, nebo na pozemcích s nimi související, musí být projednány s Povodím Vltavy, státním podnikem.

- **bylo nad podrobnost řešení v ÚP, návrh nebyl upravován.**

Pokud je využíván zdroj podzemní vody východně od obce Sirá, bude v grafické části územního plánu zakresleno ochranné pásmo vodního zdroje.

- **bylo architektem prověřeno, návrh byl upraven.**

3.) Dne 26.3.2014 pod č.j. MeRo/2230/OST/14 pořizovatel obdržel podání s názvem:

Věc: Připomínky k návrhu Územního plánu Sirá

Podávám tyto připomínky k Územnímu plánu Sirá:

Jako osoba podnikající v zemědělství na území obce Sirá podávám připomínku proti zřízení komunikace pro pěší vedoucí přes pozemek p.č. 597, který užívám jako pastvinu pro ovce a skot a který je trvale ohrazen elektrickým ohradníkem. Navrhovaná komunikace neobnovuje žádnou historickou cestu a ani neslouží pro pěší jako zkratka. V ukončených pozemkových úprav, byla v katastru obce Sirá vybudována v nákladu mnoha milionů Kč dostatečně hustá síť cest, sloužící primárně ke zpřístupnění pozemků, ale také jako vhodné spojnice využitelné pro pěší turistiku. Proto zásadně NESOUHLAŠÍM s umístováním těchto komunikací na zemědělské pozemky.

- *Připomínce nebylo po posouzení vyhověno, návrh nebyl upravován. Komunikace není umístována, jak je v podání uvedeno. Uvedená připomínka může být vznesena v případném územním řízení. Stavby není možné umístit bez souhlasu vlastníka dotčeného pozemku (vyjma veřejně prospěšných staveb a opatření).*

Jako uživatelka zemědělských pozemků p.č. 516 a p.č. 517 podávám připomínku proti umístění lokálního biokoridoru LBK RO172 - R0129 napříč výše zmíněnými pozemky. V původní Urbanistické studii z prosince 1999 vypracované Ing. Arch. Petrem Freiem byl tento biokoridor vymezen a následně při pozemkové úpravě realizován na pozemcích p.č. 518 a 496 jako travnatá mez rozdělující velké plochy orné půdy a jako spojnice lokálních biocenter. Proto připomínkuji chybné umístění lokálního biokoridoru LBK RO172 - R0129 a navrhuji umístění tak jak bylo schváleno Rozhodnutím o komplexní pozemkové úpravě v katastrálním území Sirá č.j.: PÚ 372/01 ze dne 21. 6. 2001.

- *Nebude připomínce vyhověno s ohledem na vyjádření MěÚ Rokycany, OŽP jako dotčeného orgánu, návrh nebude upravován.*

V Siré dne 25.3.2014 Ing. Ivana Kratochvíle, Sirá 6, 33701, Rokycany

Otisk úředního razítka:

Ing. Oldřich Dienstbier
vedoucí stavebního odboru